

# NÁVOD K OBSLUZE



# Obsah

Bezpečnost.....	5
Pro koho je výrobek vhodný?.....	5
Použití v souladu s určením.....	5
Čemu byste měli předcházet?.....	5
Všeobecné bezpečnostní pokyny.....	5
Symboly v návodu.....	7
Zaregistrujte Váš přístroj.....	8
Popis výrobku.....	9
Popis systému.....	9
Funkce.....	9
Obsluha.....	10
Přehled obslužných prvků.....	10
Dálkové ovládání.....	10
Ovládací panel.....	11
LED indikace.....	11
Používání Geberit AquaClean Sela.....	11
Zapnutí a vypnutí Geberit AquaClean Sela.....	12
Zapnutí sprchy.....	12
Nastavení intenzity sprchovacího proudu.....	13
Nastavení polohy ramena s tryskou.....	13
Zapínání, popř. vypínání oscilační sprchy.....	14
Zapnutí popř. vypnutí ohřevu zásobníku teplé vody.....	14
Plynulé sklápění WC sedátka a WC víka.....	15
Vyprázdnění zásobníku teplé vody závěsného WC.....	15
Pokyny k péči.....	17
Čištění WC keramiky s povrchovou úpravou.....	17
Čištění a ošetřování hladkých povrchů.....	17
Všeobecné doporučení k čištění.....	17
Cílená dezinfekce.....	18
Vhodné čisticí prostředky a čisticí přístroje.....	18
Údržba.....	20
Čištění WC sedátka.....	20
Čištění WC víka, WC sedátka a pouzdra.....	20
Sejmutí WC víka a WC sedátka k čištění.....	21
Vycištění nebo výměna sprchovací trysky.....	21
Čištění nebo výměna košíkového filtru závěsného WC.....	22
Výměna vyrovnávací podložky.....	24
Výměna baterie dálkového ovládání.....	25
Poruchy v provozu.....	26
Udržitelný rozvoj.....	28
Skupina Geberit a udržitelný rozvoj.....	28
Ecodesign – ekologická bilance.....	28
Ekologické tipy.....	28
Složení.....	28
Likvidace starých elektrických a elektronických přístrojů.....	29

Shoda .....	29
Prohlášení o shodě .....	29
Záruka pro konečné zákazníky .....	30
Záruka pro konečné zákazníky .....	30
Technické informace .....	31
Technické informace .....	31

# Bezpečnost

---

## Pro koho je výrobek vhodný?

Sprchovací WC Geberit AquaClean je ve své funkci jako WC vhodné pro všechny věkové kategorie. Děti smí jeho čištění a servisní práce provádět pouze pod dozorem.

## Použití v souladu s určením

Geberit AquaClean Sela je WC určené k očištění anální oblasti. Jakékoli jiné použití není v souladu s určením. Geberit v žádném případě neručí za následky použití, které není v souladu s určením.

## Čemu byste měli předcházet?

Výrobek není určen pro následující použití:

- Používání agresivních a abrazivních čisticích prostředků, které mohou poškodit jeho povrch.
- Zatěžování a pokládání předmětů na WC víko.
- Nestoupejte si na WC víko ani WC sedátko.

## Všeobecné bezpečnostní pokyny

Níže uvedené bezpečnostní pokyny platí po celý cyklus životnosti výrobku:

- Před prvním použitím výrobku si přečtěte návod k obsluze, abyste se seznámili s používáním výrobku.
- Uschovejte návod k obsluze pro možnost pozdějšího nahlédnutí.
- Nepoužívejte zařízení, pokud je poškozené. Odpojte přístroj pokud možno od elektrické sítě a kontaktujte servis Geberit.
- Přístroj neotvírejte. Neobsahuje žádné součástky, které by od uživatele vyžadovaly údržbu nebo opravu.
- Neprovádějte žádné změny ani dodatečné instalace. Při modifikacích může dojít k ohrožení života.
- Opravy smějí provádět pouze autorizovaní kvalifikovaní pracovníci pomocí originálních náhradních dílů.
- Smí se používat pouze originální součásti příslušenství.

- Provozovatel nebo uživatel smí provádět pouze takovou obsluhu a údržbu, která je popsána v tomto návodu k obsluze.
- K montáži používejte vždy aktuální verzi návodu k montáži, pokud byl výrobek Geberit AquaClean demontován (např. kvůli stěhování).
- Výrobek Geberit AquaClean připojujte jen k síťovému napětí uvedenému na výrobním štítku.
- Při používání čisticích a odvápnovacích prostředků vždy dbejte údajů výrobce.

---





**i** Tento dokument obsahuje na různých místech výstražná upozornění. Výstražná upozornění jsou bezpečnostní pokyny, závislé na jednání a situaci. Varují před specifickými nebezpečími.

---

**i** Tento návod odpovídá technickému stavu přístroje v okamžiku předání k tisku. Práva na změny v souvislosti s dalším vývojem zůstávají vyhrazeny.

Aktuální verze tohoto a dalších dokumentů máte k dispozici online. [www.geberit.com](http://www.geberit.com)

## Symbole v návodu

Symbol	Význam
 <b>NEBEZPEČÍ</b>	Označuje bezprostředně hrozící nebezpečí, které má za následek smrt nebo těžké zranění, pokud se mu nezabrání.
 <b>VAROVÁNÍ</b>	Označuje nebezpečí, které může mít za následek těžká zranění, pokud se mu nezabrání.
	Upozorňuje na důležitou informaci.
	Upozorňuje, že je nutné provést vizuální kontrolu.

 Další symboly jsou popsány v kapitole „Vhodné čisticí prostředky a čisticí přístroje“, strana 18.

# Zaregistrujte Váš přístroj

---

## Registrace k prodloužení záruky

Prodlužte si bezplatně záruční dobu Vašeho Geberit AquaClean. Zaregistrujte se k tomu v průběhu 90 pracovních dnů od data instalace.



Ve třetím roce záruky přebírá Geberit v případě materiálových nebo výrobních vad bezplatně dodání náhradních dílů, pokud byl výrobek nainstalován a uveden do provozu odbornou instalační firmou.

Přes počítač:

<http://www.geberit-aquaclean.com/registration>

Poštou:

Vyplňte přiložený záruční list a pošlete nám jej.

Přes smartphone nebo tablet:



Android:



iOS:



Přes aplikaci Geberit AquaClean:



# Popis výrobku

---

## Popis systému

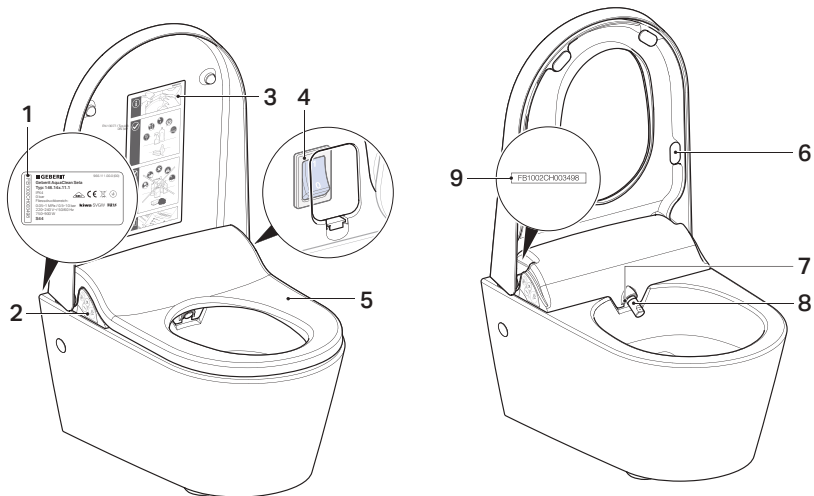
Geberit AquaClean se zásadně neodlišuje od běžného WC. Svou potřebu vykonáte tak, jak jste zvyklí. Rozdíl spočívá v tom, co provedete potom. Geberit AquaClean Vás jemně a důkladně omyje vodou, zatímco na běžném WC si pozadí čistíte toaletním papírem. Čištění vodou je důkladnější a šetrnější k pokožce a zlepšuje obecnou pohodu. Pro všechny, kdo kladou velký důraz na pohodu, čistotu a svěžest.

## Funkce

Zatímco sedíte, očistí Vás po stisknutí tlačítka proud vody tělesné teploty s příjemnou intenzitou. Přídavné funkce, dálkové ovládání a komfortní sezení zdokonalují princip spršky. Obsluha je úplná hračka: Můžete použít snadno identifikovatelná tlačítka umístěná na straně nebo použijete dálkové ovládání, které je součástí dodávky.

# Obsluha

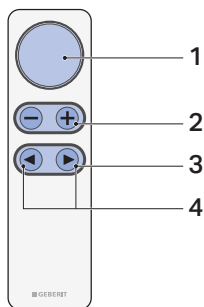
## Přehled obslužných prvků



- 1 Výrobní štítek a číslo série (zadní strana)
- 2 Ovládací panel
- 3 Pokyny k čištění
- 4 Síťový vypínač pod krytem
- 5 WC sedátko

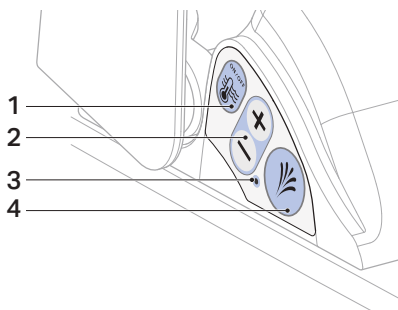
- 6 Vyrovnávací podložky
- 7 Bezpečnostní přepad pod krytem
- 8 Rameno s tryskou se sprchovací tryskou
- 9 Číslo série

## Dálkové ovládání



- 1 Tlačítko <Sprcha>: spuštění a zastavení sprchy
- 2 Tlačítka <->/<+>: snížení nebo zvýšení intenzity sprchovacího proudu
- 3 Šipková tlačítka: poloha ramena s tryskou dopředu a dozadu
- 4 Šipková tlačítka (současně): zapínání a vypínání oscilační sprchy

## Ovládací panel



- 1 Tlačítko <Ohřev zásobníku teplé vody>: Ekonomický režim provozu/ON/OFF
- 2 Tlačítka <->/<+>: snížení nebo zvýšení intenzity sprchovacího proudu
- 3 LED indikace
- 4 Tlačítko <Sprcha>: spuštění a zastavení sprchy

## LED indikace

LED	Význam
Bliká modře (přepnutí do ekonomického režimu provozu)	<b>Ekonomický režim provozu</b> V ekonomickém režimu provozu (nastavení ve výrobě) se vytápěcí těleso zapne až při aktivování zaznamenaní uživatele. Doba ohřevu trvá 2 až 3 minuty.
Svítí modře	<b>ON nebo ekonomický režim provozu</b> Vytápěcí těleso je zapnuté nebo je zapnutý ekonomický režim provozu a je aktivované zaznamenaní uživatele.
Nesvítí	<b>OFF</b> Vytápěcí těleso je vypnuté nebo je zapnutý ekonomický režim provozu a není aktivované zaznamenaní uživatele.
Bliká modro-bíle/bílo-modře	Zaznamenaní uživatele je zapnuté/vypnuté.
Bliká červeně	Hlášení poruchy (viz „Poruchy v provozu“, strana 26)

## Používání Geberit AquaClean Sela

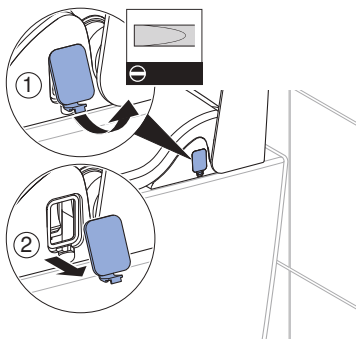
Zařízení je vybaveno zaznamenaním uživatele. Když se posadíte na WC sedátko, aktivuje se Geberit AquaClean Sela a dálkové ovládání.



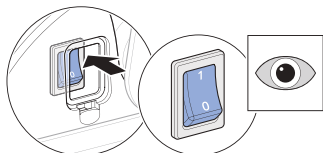
Splachování WC spouštíte jako obvykle tlačítkem splachování na splachovací nádržce. Výrobek Geberit AquaClean Sela lze kdykoli použít jako běžné WC.

## Zapnutí a vypnutí Geberit AquaClean Sela

- 1 Otevřete pomocí šroubovákem kryt na pravé straně.



- 2 Zapněte, resp. vypněte síťový vypínač.



### Výsledek

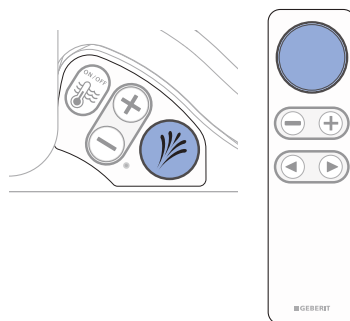
- ✓ Po zapnutí LED na ovládací panelu třikrát modře blikne a poté 10 min. svítí po posledním zaznamenání uživatele.

## Zapnutí sprchy

- 1 Posadte se na WC sedátko.  
✓ LED na bočním ovládacím panelu svítí modře.

- i** Sprchovací tryska se automaticky čistí před každým sprchováním a po něm.

- 2 Stiskněte ovládací tlačítko <Sprcha> na ovládacím panelu nebo na dálkovém ovládacím.



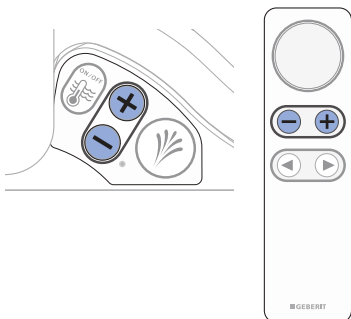
### Výsledek

- ✓ Sprcha se spustí a zastaví po 20 s. Stisknutím tlačítka <Sprcha> můžete průběh sprchování zastavit dříve.

## Nastavení intenzity sprchovacího proudu

- i** Intenzitu sprchovacího proudu můžete nastavit v 5 stupních. Naposledy nastavená intenzita sprchovacího proudu se uloží.

- ▶ Stiskněte v průběhu sprchování tlačítko <-> nebo <+> na ovládacím panelu nebo na dálkovém ovládacím panelu.



### Výsledek

- ✓ Intenzita sprchovacího proudu se zvýší, resp. sníží.

## Nastavení polohy ramena s tryskou

- i** Polohu ramena s tryskou můžete nastavit v 5 stupních. Naposledy nastavená poloha ramena s tryskou se uloží.

- ▶ Stiskněte během průběhu sprchování šipková tlačítka na dálkovém ovládacím panelu.



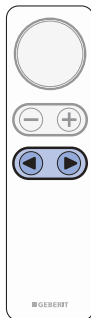
### Výsledek

- ✓ Rameno s tryskou se pohybuje dopředu nebo dozadu.

## Zapínání, popř. vypínání oscilační sprchy

**i** Oscilačním pohybem ramena s tryskou se zvyšuje účinek mytí.

- ▶ Stiskněte současně obě tlačítka se šipkou na dálkovém ovládní.

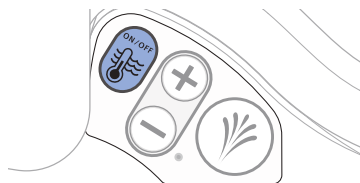


### Výsledek

- ✓ Rameno s tryskou se pohybuje dopředu a dozadu.

## Zapnutí popř. vypnutí ohřevu zásobníku teplé vody

- ▶ Stiskněte opakovaně tlačítko <Ohřev zásobníku teplé vody>, až bude LED na ovládacím panelu indikovat požadovaný stav (ekonomický režim provozu/ON/OFF).



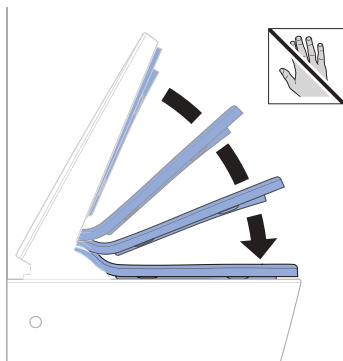
### Výsledek

- ✓ LED na ovládacím panelu indikuje, zda je ohřev zásobníku teplé vody zapnutý popř. vypnutý nebo je nastaven na zaznamenání uživatele (ekonomický režim provozu) (viz „LED indikace“, strana 11).

## Plynulé sklápění WC sedátka a WC víka

- i** Brzdící prvky WC sedátka a WC víka zajišťují odpružení a tiché a pomalé sklápění. Otvírání funguje jako u běžného WC sedátka a WC víka.

- ▶ WC sedátko a WC víko nesklápějte ručně. Poškozují se tím brzdící prvky.



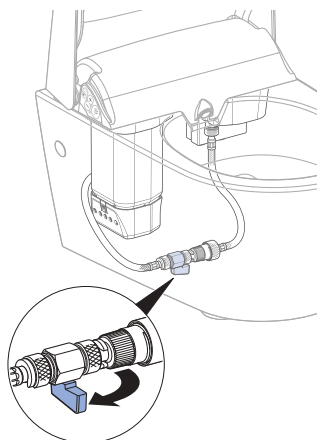
## Vyprázdnění zásobníku teplé vody závěsného WC

- i** V případě modelu stojícího na podlaze nelze zásobník teplé vody vyprázdnit.

- i** Pokud nebudete výrobek Geberit AquaClean Sela delší dobu používat (např. během dovolené), měli byste vypustit zásobník teplé vody.

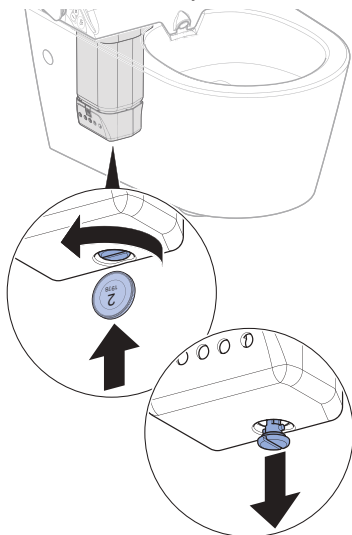
- 1** Vypněte zařízení síťovým vypínačem.

- 2** Uzavřete kulový kohout.



- 3** Pod vypouštěcí šroub postavte vhodnou nádobu s obsahem minimálně 1,3 l.

- 
- 4** Pomocí mince povolte vypouštěcí šroub proti směru hodinových ručiček o čtvrt otáčky.



- ✓ Voda ze zásobníku teplé vody vyteče do nádoby.

- 
- 5** Pomocí mince zatáhněte vypouštěcí šroub ve směru hodinových ručiček o čtvrt otáčky.



Jakmile uvedete výrobek Geberit AquaClean Sela znovu do provozu, zásobník teplé vody se automaticky naplní vodou.



# Pokyny k péči

## Čištění WC keramiky s povrchovou úpravou

WC keramika má speciální povrchovou úpravu. Díky této povrchové úpravě se kapky vody sbíhají do kuliček a jsou velmi dobře odpuzovány. Vodní kámen a nečistoty jsou v kapkách vody uzavřeny a snadno s nimi spláchnuty. Tento efekt je velmi šetrný k životnímu prostředí, protože již nejsou potřebné agresivní WC čističe.

## Čištění a ošetřování hladkých povrchů

Všechny hladké povrchy se dají hygienicky čistit vodou a tekutým, jemným čisticím prostředkem nepoškozujícím pokožku.



Agresivní a abrazivní čisticí prostředky mohou povrch poškodit. Používejte výhradně tekuté, jemné čisticí prostředky nepoškozující pokožku. Čisticí souprava Geberit AquaClean (pol. č. 242.547.00.1) obsahuje čisticí prostředek, který je připravený k okamžitému použití a je optimálně přizpůsoben všem povrchům zařízení Geberit AquaClean.

## Všeobecné doporučení k čištění

Interval čištění	Čištění
Denně	<ul style="list-style-type: none"><li>• Kapky vody setřete měkkým hadříkem, který nepouští vlákna, abyste zamezili vzniku skvrn vodního kamene.</li></ul>
Týdně	<ul style="list-style-type: none"><li>• Vyčistěte důkladně všechny povrchy a rohy. → Viz „Čištění WC víka, WC sedátka a pouzdra“, strana 20.</li><li>• Zkontrolujte sprchovací trysku, a v případě potřeby ji vyčistěte. → Viz „Vyčištění nebo výměna sprchovací trysky“, strana 21.</li></ul>
Měsíčně	<ul style="list-style-type: none"><li>• Sprchovací trysku vypláchněte pod tekoucí vodou, abyste odstranili cizí látky.</li><li>• Vyčistěte WC keramiku čisticím prostředkem Geberit AquaClean. → Viz „Čištění WC sedátka“, strana 20.</li></ul>

## Cílená dezinfekce

Dezinfekce se doporučuje jen tehdy, když hrozí konkrétní nebezpečí nákazy choroboplodnými zárodky.

### UPOZORNĚNÍ

#### Poškození povrchů agresivními dezinfekčními prostředky

- ▶ Používejte výhradně dezinfekční prostředky na bázi alkoholu, které jsou vhodné i pro dezinfekci rukou a pokožky.
- ▶ Respektujte bezpečnostní pokyny výrobce pro zacházení s nebezpečnými látkami.

Způsob dezinfekce	Postup při dezinfekci
<b>Mokrý dezinfekce otíráním</b> K použití na hladké povrchy, u kterých může dojít k odření	<ul style="list-style-type: none"><li>▶ Naneste na celý povrch dezinfekční prostředek.</li><li>▶ Nechte dezinfekční prostředek působit podle pokynů výrobce.</li><li>▶ Povrchy následně otřete jednorázovými ručníky.</li></ul>
<b>Dezinfekce postřikem</b> Jen pro obtížně přístupné povrchy, které nelze dezinfikovat otřením	<ul style="list-style-type: none"><li>▶ Na obtížně přístupné povrchy důkladně nastříkejte dezinfekční prostředek.</li><li>▶ Nechte dezinfekční prostředek působit podle pokynů výrobce.</li></ul>

## Vhodné čisticí prostředky a čisticí přístroje

### UPOZORNĚNÍ

#### Poškození přístroje, způsobená agresivními odvápnovacími prostředky






- ▶ Zařízení plňte výlučně odvápnovacím prostředkem Geberit AquaClean.




### UPOZORNĚNÍ

#### Poškození povrchů agresivními a abrazivními čisticími prostředky

- ▶ Používejte čisticí prostředek Geberit AquaClean.

Čisticí souprava Geberit AquaClean obsahuje čisticí prostředek, který je připravený k použití a optimálně vhodný pro všechny povrchy Geberit AquaClean.

Symbol	Vlastnosti vhodných čisticích prostředků
	Neškodné pro pokožku
	Slabě kyselé, například silně zředěná kyselina citronová
	Slabě pěnící
	Tekuté
	Ředitelné vodou

Symbol	Vhodné čisticí přístroje
	Měkké houby s jemnými póry
	Bezprašné měkké a netřepivé utěrky
	WC štětka

# Údržba

---

## Čištění WC sedátka

---



- K čištění použijte měkkou netřepivou utěrku.
- Čisticí prostředek Geberit AquaClean je optimálně vhodný pro všechny povrchy zařízení.

### Předpoklad

- Při čištění WC keramiky vždy zvedněte WC víko a WC sedátko. Případné výpary z čisticích prostředků by mohly narušit jejich povrch.

---

**1** WC keramiku čistíte čisticím prostředkem Geberit AquaClean.

---

**2** Potom WC keramiku opláchněte vodou.

---

**3** Odolné nečistoty odstraňte štětkou na WC a omyjte vodou.

## Čištění WC víka, WC sedátka a pouzdra

---



- K čištění použijte měkkou netřepivou utěrku.
- Čisticí prostředek Geberit AquaClean je optimálně vhodný pro všechny povrchy zařízení.

### Předpoklad

- Při čištění WC keramiky vždy zvedněte WC víko a WC sedátko. Případné výpary z čisticích prostředků by mohly narušit jejich povrch.

---

**1**

Očistěte WC víko, WC sedátko a pouzdro čisticím prostředkem Geberit AquaClean.

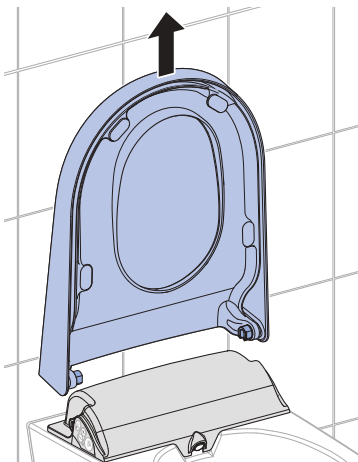
---

**2**

Vysušte WC víko, WC sedátko a pouzdro měkkým hadříkem.

## Sejmutí WC víka a WC sedátka k čištění

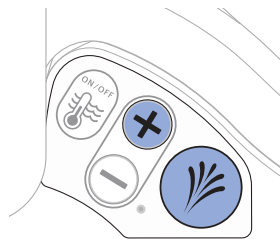
- 1 Odklopte WC víko a WC sedátko.
- 2 Vyzvedněte WC víko a WC sedátko visle z držáku.



- 3 Vyčistěte WC víko a WC sedátko.
- 4 Zaveďte WC víko a WC sedátko visle shora do držáku.
- 5 Nechte WC sedátko a WC víko sklouznout dolů.

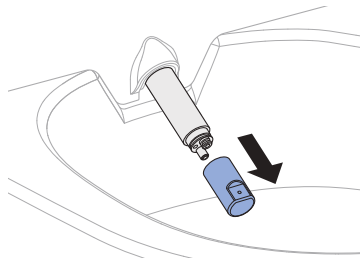
## Vyčištění nebo výměna sprchovací trysky

- 1 Odklopte WC víko a WC sedátko.
- 2 Stiskněte současně tlačítka <+> a <Sprcha>.



- ✓ Rameno s tryskou se úplně vysune.

- 3 Přidržete jednou rukou rameno s tryskou a druhou rukou opatrně vytáhněte sprchovací trysku.



- i** Pokud je sprchovací tryska již natolik znečištěná, že ji nelze vyčistit, je nutno ji vyměnit (pol. č. 243.662.11.1).

- 4 Vyčistěte a odvápněte sprchovací trysku.
- 5 Stiskněte současně tlačítka <+> a <Sprcha>.  
✓ Rameno s tryskou (bez sprchovací trysky) se úplně zasune.

---

**6** Vyčistěte otvor ramena s tryskou.

**7** Stiskněte současně tlačítka <+> a <Sprcha>.  
✓ Rameno s tryskou se úplně vysune.

**8** Jednou rukou přidržte rameno a nasadte vyčištěnou nebo novou sprchovací trysku na rameno.

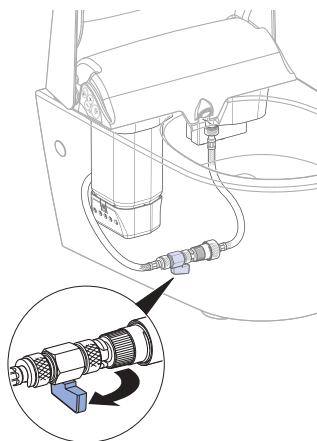
**9** Stiskněte současně tlačítka <+> a <Sprcha>.  
✓ Rameno s tryskou se úplně zasune.

## Čištění nebo výměna košíkového filtru závěsného WC

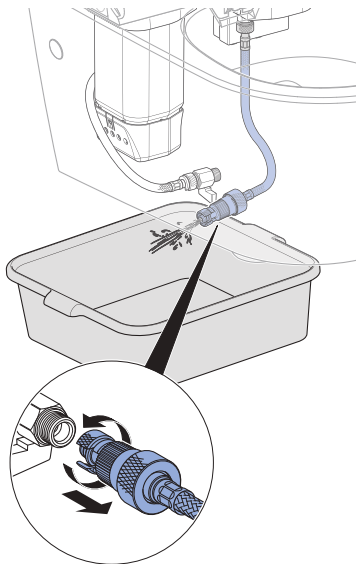
**i** V případě modelu stojícího na podlaže musí košíkový filtr vyměnit odborný pracovník.

**1** Vypněte zařízení síťovým vypínačem.

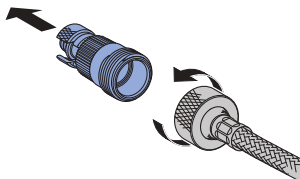
**2** Uzavřete kulový kohout.



- 3** Rukou uvolněte ohebnou hadičku a vyprázdněte zbytek vody do nádoby.



- 4** Vyměňte košíkový filtr.



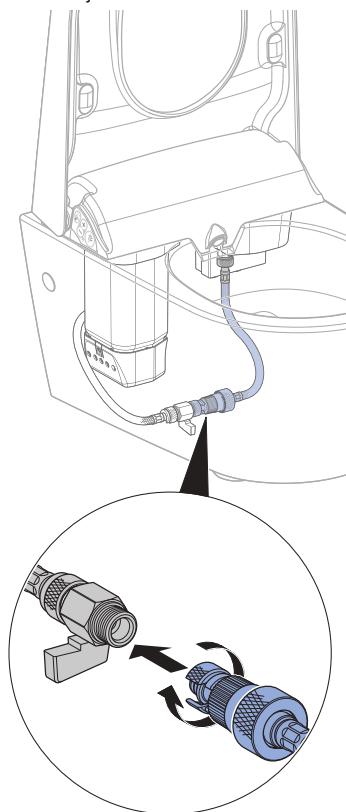
- 5** Vyčistěte a odvápněte košíkový filtr.



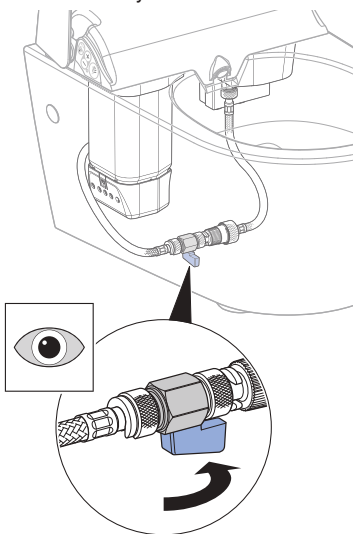
Pokud je košíkový filtr již natolik znečištěný, že ho nelze vyčistit, je nutno košíkový filtr vyměnit (pol. č. 243.884.00.1).

- 6** Nasadte vyčištěný nebo nový košíkový filtr.

- 7** Našroubujte ohebnou hadičku.



## 8 Otevřete kulový kohout.

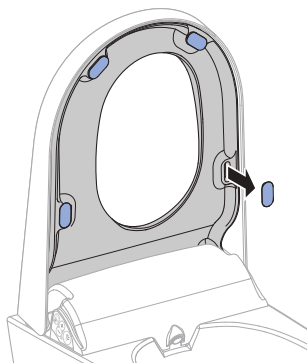


## Výměna vyrovnávací podložky

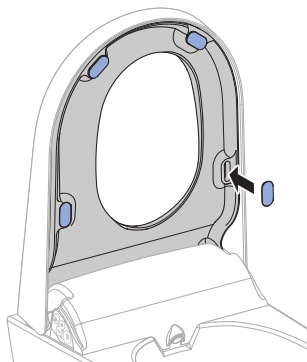
**i** Pokud vyrovnávací podložky nedosedají rovnoměrně na keramickou mísu, může se sprchovací toaleta poškodit.

**1** Odklopte WC víko a WC sedátko.

**2** Vyměňte poškozené vyrovnávací podložky.



**3** Vložte vhodné vyrovnávací podložky.



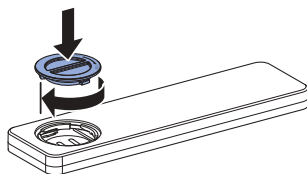
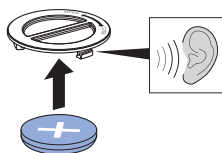
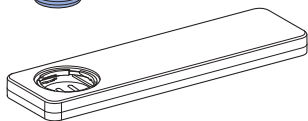
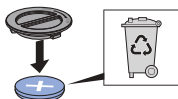
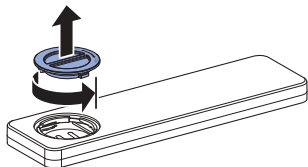
### Výsledek

✓ Vyrovnávací podložky přiléhají rovnoměrně ke keramické míse.



## Výměna baterie dálkového ovládání

- 1 Postavte se vedle sprchovacího WC, aby bylo dálkové ovládání po výměně baterie rozpoznáno.
- 2 Vyměňte baterii typu CR2032. Vybitou baterii odborně zlikvidujte.



### Pro jednoznačné přiřazení dálkového ovládání k zařízení:

Současně stiskněte tlačítko <+> na ovládacím panelu a na dálkovém ovládání, dokud se tlačítko <Sprcha> na dálkovém ovládání na 2s nerozsvítí. Dálkové ovládání potom řídí výhradně přiřazené sprchovací WC.

## Poruchy v provozu



### NEBEZPEČÍ

#### Ohrožení života zásahem elektrického proudu

- ▶ Neotvírejte přístroj.
- ▶ Neopravujte sami přístroj.
- ▶ Neprovádějte modifikace přístroje.
- ▶ Poškozený síťový kabel nevyměňujte sami.

Porucha	Příčina	Opatření
Žádná funkce není aktivní	Síťová vidlice není zasunuta v zásuvce.	▶ Připojte síťovou vidlici.
	Jistič v elektrickém rozvaděči je vadný.	▶ Vyměňte nebo nahodte jistič v elektrickém rozvaděči.
	Pojistka v síťovém kabelu je vadná.	▶ Vytáhněte síťovou zástrčku a kontaktujte servis.
	Je přerušené napájení elektrickým proudem.	▶ Nechte napájení elektrickým proudem zkontrolovat odborným pracovníkem.
Teplota vody je příliš nízká	Zaznamenání uživatele je nefunkční nebo vadné.	▶ Vypněte zařízení a po 30 s ho opět zapněte. ▶ Pokud není po restartu funkční, kontaktujte servis.
	Vytápěcí těleso není zapnuté.	▶ Stiskněte tlačítko <Ohřev zásobníku teplé vody>.
Sprchovací proud je příliš slabý nebo voda vůbec nestříká	Je nastavena příliš nízká intenzita sprchovacího proudu.	▶ Zvyšte intenzitu sprchovacího proudu.
	Sprchovací tryska je ucpaná nebo zanesená vodním kamenem.	▶ Vyčištění nebo výměna sprchovací trysky.
	Košíkový filtr je ucpaný nebo zanesený vodním kamenem.	▶ Vyčistěte nebo vyměňte košíkový filtr. <sup>1)</sup> ▶ Kontaktujte servis.
Rameno s tryskou se nezasouvá	Je přerušené napájení elektrickým proudem.	▶ Obnovte napájení elektrickým proudem.
	Sprchovací WC je vadné.	▶ Vypněte sprchovací WC a kontaktujte servis.
Plynulé sklápění nefunguje	Brzdící prvek je vadný.	▶ Kontaktujte servis.
Voda vytéká z bezpečnostního přepadu vlevo vedle ramena s tryskou		▶ Vytáhněte síťovou vidlici. ▶ Uzavřete kulový kohout. <sup>1)</sup> ▶ Kontaktujte servis.

Porucha	Příčina	Opatření
WC sedátko se viklá	Chybí vyrovnávací podložky.	▶ Namontujte nové vyrovnávací podložky.
Nefunguje dálkové ovládání	Baterie je vybitá.	▶ Držte dálkové ovládání vedle zařízení a vložte novou baterii (typ CR2032).
	Baterie není vložena.	▶ Držte dálkové ovládání vedle zařízení a vložte baterii (typ CR2032).
	Baterie je vložena chybně.	▶ Držte dálkové ovládání vedle výrobku a otočte baterii (typ CR2032).
	Mezi dálkovým ovládáním a zařízením Geberit AquaClean Sela není žádné spojení.	▶ Stiskněte současně tlačítko <+> a ovládací panel. <b>Výsledek</b> ✓ Okraj tlačítka <Sprcha> svítí modře.
	Dálkové ovládání je vadné.	▶ Vyměňte dálkové ovládání.
LED každé 2s jednou červeně blikne	Teplotní čidlo je vadné.	▶ Kontaktujte servis.
LED každé 2s dvakrát červeně blikne	Kulový kohout je zavřený.	▶ Otevřete kulový kohout. <sup>1)</sup> ▶ Kontaktujte servis.
	Košíkový filtr je ucpaný nebo zanesený vodním kamenem.	▶ Vyčistěte nebo vyměňte košíkový filtr. <sup>1)</sup> ▶ Kontaktujte servis.
LED každé 2s třikrát červeně blikne	Rameno s tryskou je zablokováno.	▶ Zkontrolujte otvor ramena s tryskou. ▶ Zkontrolujte pozici sprchovací trysky, nasadte sprchovací trysku správně. ▶ Kontaktujte servis.
LED každé 2s čtyřikrát červeně blikne	Teplota vody byla vyšší než 45 °C. Spustil se ochranný omezovač teploty.	▶ Kontaktujte servis.
LED každé 2s pětkrát červeně blikne	Vodní čerpadlo nefunguje správně nebo je vadné.	▶ Kontaktujte servis.

<sup>1)</sup> Platí pro závěsné WC

# Udržitelný rozvoj

---

## Skupina Geberit a udržitelný rozvoj

Jako lídr evropského trhu v sanitárním oboru je skupina Geberit považována za špičku v oblasti úspory vody, efektivitu zdrojů a trvalého rozvoje. Skupina již desetiletí dokazuje, že dlouhodobě úspěšná obchodní činnost je slučitelná s ekologickým a sociálním jednáním. Trvale vyvážené vedení firmy pomáhá, současně spořit náklady a minimalizovat rizika. Geberit přitom chce být zákazníkům, dodavatelům a jiným partnerům příkladem a stanovovat měřítko. K tomu náleží výroby spořicí vodu, s dlouhou životností, bezpečná, ekologická výroba, hospodárná ke zdrojům, nákup a logistika s vysokým ekologickým a etickým standardem, jakož i dobré pracovní podmínky pro celosvětově více než 12 000 angažovaných a kompetentních spolupracovníků. Společenská odpovědnost je vnímána mimo jiné v rámci celosvětových pomocných projektů ohledně základní kompetence v oblasti vody.

## Ecodesign – ekologická bilance

Základem pro výroby s dlouhou životností je systematický inovativní proces, při kterém jsou v maximální možné míře vybírány ekologické materiály a funkční principy, minimalizována rizika a je usilováno o vysokou efektivitu zdrojů. K tomuto výrobku lze na vyžádání zaslat podrobnou ekologickou bilanci.

## Ekologické tipy

Tento výrobek byl vyvinut s maximální pečlivostí, rovněž s ohledem na spotřebu energie, vody a zdrojů (viz také technické informace). Nepříznivý vliv výrobku na životní prostředí můžete snížit tím, že se budete řídit následujícími doporučeními:

- Vypněte zařízení, když pojedete na dovolenou.
- Přerušete funkci sprchování ručně kvůli úspoře teplé vody.
- Pro vysušení použijte trochu papíru.
- Pokud nepotřebujete teplou sprchovací vodu, vypněte funkci ohřevu zásobníku teplé vody.
- Používejte ekologické čisticí prostředky.
- Zařízení podrobujte pravidelné údržbě a zacházejte s ním pečlivě, aby se prodloužila jeho životnost.
- Vadná zařízení odevzdejte k odborné likvidaci firmě Geberit nebo označenému partnerovi.

## Složení

Tento výrobek je v souladu s požadavky směrnice 2011/65/EU:2011-06-08 (omezené používání určitých nebezpečných látek v elektrických a elektronických přístrojích) a neobsahuje látky poškozující životní prostředí, jako jsou např. olovo, rtuť, kadmium a chrom VI.

Rovněž je dodrženo Evropské nařízení o chemikáliích EGV 1907/2006:2006-12-18, které zahrnuje registraci, hodnocení, povolování a omezování určitých chemických látek.

## Likvidace starých elektrických a elektronických přístrojů



Na základě směrnice 2012/19/EU:2012-07-04 o starých elektrických a elektronických zařízeních jsou výrobci elektrických přístrojů povinni přijímat stará zařízení a odborně je likvidovat. Tento symbol znamená, že se výrobek nesmí vyhazovat do zbytkového odpadu. Stará zařízení je nutno vrátit přímo firmě Geberit, která zajistí jejich odbornou likvidaci. Na adresy sběrných míst je možné se dotázat u příslušné distribuční společnosti Geberit.

## Shoda

---

### Prohlášení o shodě

Prohlášení o shodě lze získat u příslušné distribuční společnosti Geberit.

# Záruka pro konečné zákazníky

---

## Záruka pro konečné zákazníky

Následující záruka pro konečné zákazníky představuje doplněk k zákonem předepsané odpovědnosti vašeho smluvního partnera za vady věci a nijak se jí nedotýká.

Společnost odpovědná za místo instalace výrobku Geberit AquaClean („výrobek“), tedy Geberit („Geberit“), poskytuje na výrobek, jehož číslo série je uvedeno na záručním listu, koncovým zákazníkům tuto záruku:

1. Geberit garantuje po dobu 3 let („záruční doba“), počínaje datem instalace u konečného uživatele, že výrobek nemá materiálové a výrobní vady. Tato záruka platí v následujícím rozsahu:
  - a) Během prvních 2 et záruční doby zajistí Geberit v případě materiálových a výrobních vad bezplatnou opravu nebo bezplatnou výměnu vadných dílů v servisu, který je pověřen společností Geberit.
  - b) Ve třetím roce se záruka firmy Geberit vztahuje u materiálových a výrobních vad na bezplatnou dodávku náhrady za vadné díly do servisu, který je autorizován firmou Geberit a který konečný zákazník pověřil opravou.
2. Žádné další nároky konečného zákazníka vůči společnosti Geberit z této záruky nevyplynou.
3. Nároky ze záruky vzniknou jen tehdy, když:
  - a) Výrobek byl nainstalován a uveden do provozu odbornou instalační firmou nebo servisem, autorizovaným společností Geberit.
  - b) Na výrobku nebyly provedeny žádné změny, zejména nebyly demontovány, měněny nebo dodatečně instalovány žádné díly.
  - c) Vada výrobku nebyla způsobena jeho neodbornou instalací, nesprávným používáním ani nedostatečnou péčí nebo údržbou.
  - d) Nároky ve třetím roce záruční doby platí jen tehdy, když konečný zákazník odešle společnosti Geberit, do jejíž příslušnosti spadá místo instalace výrobku, do 90 pracovních dní počínaje datem instalace zcela vyplněný přiložený záruční list.
4. Tato záruka platí pouze pro místa instalace výrobku v zemích, ve kterých je Geberit zastoupen vlastní distribuční společností nebo prostřednictvím distribučního partnera.
5. Tato záruka podléhá výlučně hmotnému právu země, v níž má Geberit své obchodní sídlo. Úmluva OSN o smlouvách o mezinárodní koupi zboží je výslovně vyloučena. Řešení sporů plynoucích z této záruky přísluší výlučně soudu v sídle společnosti Geberit.



# Technické informace

---

## Technické informace

Třída ochrany	I
Druh ochrany	IPX4
Jmenovité napětí	230 V AC
Síťová frekvence	50–60 Hz
Příkon	800 W
Příkon ekonomického režimu provozu/při zapnutém vytápění	0,45/5,8 W
Tlak při průtoku	0,5–10 bar
	50–1000 kPa
Minimální přetlak	0,5 bar
	50 kPa
Provozní teplota	10–40 °C
Teplota vody - nastavení ve výrobě	37 °C
Výpočtový průtok	0,04 l/s
Doba sprchování	20 s
Maximální zatížení WC sedátka	150 kg
Elektrické připojení k síti	Přímé připojení systémovou zástrčkou s trojžilovým, pružným opláštěným kabelem

**(CH) Geberit Vertriebs AG**

Schachenstrasse 77  
CH-8645 Jona  
T 0848 882 982  
www.geberit-aquaclean.ch

**(DE) Geberit Vertriebs GmbH**

Kundendienst / Servicestelle  
Theuerbachstrasse 1  
D-88630 Pfullendorf  
T (075 52) 934 10 11  
F (075 52) 934 866  
www.geberit-aquaclean.de

**(AT) Geberit Vertriebs GmbH & Co. KG**

Gebertstrasse 1  
A-3140 Pottenbrunn / St. Pölten  
T +43 2742 401-400  
F +43 2742 401-50  
www.geberit-aquaclean.at

**(AE) Geberit International Sales AG**

Dubai Branch  
B702-B705  
Building No. 1  
Dubai Design District  
PO Box  
UAE-282317 Dubai  
T +971 4 204 5477  
F +971 4 204 5497  
www.geberit.ae

**(BE) Geberit nv**

Beaulieustraat 6  
B-1830 Machelen  
T +32 2 252 0111  
F +32 2 251 0867  
www.geberit-aquaclean.be

**(BG) Юнитрейд Интернешънъл ЕООД**

бул. "Черни връх" 161-А  
1407 София  
T 02/ 968 11 11  
F 02/ 968 10 01  
www.unitrade-bg.com

**(CN) 吉博力(上海)贸易有限公司**

地址: 上海市嘉定区南翔高科技  
园区惠平路1515号  
邮编: 201802

**(CZ) Geberit spol. s r.o.**

Sokolovská 2408/222  
190 00 Praha 9  
T +420 547 212 335  
F +420 547 212 340  
www.geberit.cz

**(DK) Geberit A/S**

Lægårdsvej 26  
DK-8520 Lystrup  
T +45 86 74 10 86  
F +45 86 74 10 98  
www.geberit-aquaclean.dk

**(ES) Geberit, S.A.U.**

Plaza Europa, 2 - 4, 6ª planta  
ES-08902 L'Hospitalet del Llobregat  
(Barcelona)  
T +34 902 170 635  
www.geberit-aquaclean.es

**(FI) Geberit Oy**

Tahkotie 1  
FI - 01530 VANTAA  
P +358 9 867 8450  
www.geberit.fi

**(FR) Geberit France**

ZA du Bois Gasseau - CS40252 Samoreau  
FR-77215 Avon Cedex  
Téléphone 01 60 71 66 61  
T +33(0)825 801 603  
F +33(0)825 801 604  
www.geberit-aquaclean.fr

**(GB) Geberit Sales Ltd.**

Geberit House  
Edgehill Drive  
Warwick  
Warwickshire CV34 6NH  
T (0)1926 516 800  
T (0)1926 516 809  
In Eire T +44 1926 516 800  
www.geberit-aquaclean.co.uk

**(HR) Predstavništvo Geberit**

prodaja d.o.o. Ruše  
Samoborska cesta 218  
10090 Zagreb, HR  
T +385 1 3867 800  
F +385 1 3867 801  
www.geberit.hr

**(HU) Geberit Kft**

1117 Budapest,  
Aliz utca 2.  
T +36 1 204 4187  
www.geberit.hu

**(IT) Geberit Marketing e Distribuzione SA**

Via Gerre 4  
CH-6928 Manno  
T +41 91 611 92 92  
F +41 91 611 93 93  
www.geberit-aquaclean.it

**(LU) Geberit Luxembourg**

61, avenue de la Libération  
L-3850 Schifflange  
T +352 54 52 26  
F +352 54 54 91  
www.geberit.lu

**(NL) Geberit B.V.**

Fultonbaan 15  
3439 NE Nieuwegein  
T +31 (0)3060 57700  
F +31 (0)3060 53392  
www.geberit-aquaclean.nl

**(NO) Geberit AS**

Luhrtoppen 2  
N-1470 Lørenskog  
T +47 67 97 82 00  
www.geberit-aquaclean.no

**(PL) Geberit Sp. z o.o.**

ul. Postepu 1  
02-676 Warszawa  
T +48 22 843 06 96  
www.geberit-aquaclean.pl

**(PT) Geberit Tecnologia Sanitária, S.A**

Rua Cupertino de Miranda, nº 12 - 2º A  
PT-1600-485 LISBOA  
www.geberit.pt

**(RO) Geberit International Sales AG**

Splaiul Unirii, Nr. 86, Et. 3  
Sector 4, Bucharest  
T +40 21 330 30 80/81  
F +40 21 330 31 61  
www.geberit.ro

**(RS) Geberit - Predstavništvo za**

Republiku Srbiju i Republiku Crnu Goru  
Vojvode Skopljanca 24  
SR - 11000 Beograd  
T + 381 11 30 96 430  
F + 381 11 30 96 431  
www.geberit.rs

**(RU) ООО „ГЕБЕРИТ РУС“**

Олимпийский пр., 16, стр.5, 5 этаж  
129110 Москва  
тел.: +7 495 783 83 30  
www.geberit.ru

**(SE) Geberit AB**

Folketshusgatan 1  
Box 140  
295 22 Bromölla  
T +46 40 680 89 30  
www.geberit.se

**(SI) Geberit prodaja, d.o.o.**

Bezena 55  
2342 Ruše  
T 01 586 22 00  
F 01 586 22 19  
www.geberit.si

**(SK) Geberit Slovensko s.r.o.**

Karadžičova 10  
821 08 Bratislava 2  
T +421 2 49 20 30 71  
www.geberit.sk

**(TR) Geberit Tesisat Sistemleri Tic Ltd. ti.**

Içerenköy Mah. Engin Sok. No. 10,  
34718 Kadıköy- İstanbul Turkey  
T +90 216 340 82 73  
F +90 216 340 82 79  
www.geberit.com.tr

**(ZA) Geberit Southern Africa (Pty.) Ltd.**

6 Meadowview Lane,  
Meadowview Business Estate,  
Longmeadow,  
Linbro Park  
Johannesburg, South Africa  
T +27 11 444 5070  
F +27 11 444 5992  
www.geberit.co.za