

**GEBERIT AQUACLEAN MERA
CLASSIC**

GEBERIT



NÁVOD K OBSLUZE

Obsah

Pro vaši bezpečnost.....	5
Pro koho je výrobek vhodný?	5
Jak se výrobek používá?.....	5
Čemu byste měli předcházet?.....	5
Použití v rozporu s určením.....	5
Všeobecné bezpečnostní pokyny.....	6
Vysvětlivky k výstražným upozorněním.....	7
Seznam symbolů na výrobku	8
Seznamte se s přístrojem.....	9
O přístrojích Geberit AquaClean	9
Přehled funkcí	9
Přehled přístroje	10
Koncepce obsluhy	12
O koncepci obsluhy	12
Přední strana dálkového ovládání.....	12
Zadní strana dálkového ovládání	13
Boční ovládací panel	13
Stavová LED na bočním ovládacím panelu	14
Aplikace Geberit AquaClean	14
Zapnutí přístroje	15
Vypnutí přístroje	16
Reset na nastavení od výrobce.....	16
Popis obsluhy přístroje	17
První kroky	17
Používání anální sprchy.....	17
Vypnutí a zapnutí oscilačního pohybu anální sprchy	18
Používání dámské sprchy	18
Používání osoušení.....	18
Řízení průběhu sprchování svým potřebám.....	19
Nastavení intenzity sprchovacího proudu	19
Nastavení polohy ramena s tryskou	19
Nastavení intenzity vzduchu osoušení.....	20
Uložení uživatelských profilů	20
Vyvolání uživatelských profilů	21
Ukládání osobního uživatelského profilu v aplikaci Geberit AquaClean	21
Postup naprogramování přístroje.....	22
Přehled možností programování	22
Hlavní menu Základní nastavení.....	23
Hlavní menu Nastavení profilů	25
Hlavní nabídka funkcí Údržba a péče	27

Čištění a odvápnění přístroje	29
Všeobecné doporučení k čištění	29
Vhodné čisticí prostředky a čisticí přístroje	29
Automatická výměna vody	31
Cílená dezinfekce.....	31
Čištění a ošetřování hladkých povrchů	31
Čištění splachovací oblasti WC keramiky	32
Čištění WC sedátka.....	32
Čištění WC víka a pouzdra.....	33
Čištění ramena pro osoušení a sprchovací trysky	34
Odvápnění přístroje.....	36
Hlášení k odvápnění přístroje.....	39
Takto odstraníte poruchy	40
Postup při poruchách	40
Sprchovací toaleta nefunguje.....	41
Ostatní funkční závady.....	42
Dálkové ovládání nefunguje	43
Výměna baterie dálkového ovládání	44
Proveďte nové spárování dálkového ovládání s přístrojem	44
Výměna keramického voštinového filtru.....	45
Udržitelný rozvoj	47
Skupina Geberit a udržitelný rozvoj.....	47
Ecodesign – ekologická bilance	47
Ekologické tipy	47
Likvidace	48
Likvidace starých elektrických a elektronických přístrojů	48
Záruka pro konečné zákazníky	49
Záruka pro konečné zákazníky	49
Technické informace a shoda	50
Technické informace	50
Zjednodušené EU prohlášení o shodě.....	50

Pro vaši bezpečnost

Pro koho je výrobek vhodný?

Sprchovací WC Geberit AquaClean je ve své funkci jako WC vhodné pro všechny věkové kategorie. Děti smí jeho čištění a servisní práce provádět pouze pod dozorem.

Jak se výrobek používá?

Výrobek je vhodný pro následující účely a oblasti použití:

- použití jako sprchovací WC:
 - k očištění anální oblasti
 - k vnější očištění vaginální oblasti
 - k odsávání zápachu
- k instalaci ve vytápěném interiéru
- k připojení k systému pro rozvod pitné vody
- k provozu s vodou ze zařízení na reverzní osmózu

Čemu byste měli předcházet?

Výrobek není určen pro následující použití:

- opuštění WC sedátka v průběhu sprchování
- zatěžování a pokládání předmětů na WC víko
- ponoření dálkového ovládání do kapalin
- provoz bez zátky pro odvápnovací prostředek Geberit AquaClean

Použití v rozporu s určením

Při použití v rozporu s určením společnost Geberit nenesे odpovědnost za následky.

Všeobecné bezpečnostní pokyny

Níže uvedené bezpečnostní pokyny platí po celý cyklus životnosti výrobku:

- Před prvním použitím výrobku si přečtěte návod k obsluze, abyste se seznámili s používáním výrobku.
- Uschovejte návod k obsluze pro možnost pozdějšího nahlédnutí.
- Nečistoty ve filtru mohou způsobit znečištění vdechovaného vzduchu. Aby se vyloučilo ohrožení zdraví a byla zajištěna plná funkčnost, musí se filtr každoročně vyměnit.
- Nepoužívejte zařízení, pokud je poškozené. Odpojte přístroj pokud možno od elektrické sítě a kontaktujte servis Geberit.
- Přístroj neotvírejte. Neobsahuje žádné součástky, které by od uživatele vyžadovaly údržbu nebo opravu.
- Neprovádějte žádné změny ani dodatečné instalace. Při modifikacích může dojít k ohrožení života.
- Opravy smějí provádět pouze autorizovaní kvalifikovaní pracovníci pomocí originálních náhradních dílů.
- Smí se používat pouze originální součásti příslušenství.
- Provozovatel nebo uživatel smí provádět pouze takovou obsluhu a údržbu, která je popsána v tomto návodu k obsluze.
- K montáži používejte vždy aktuální verzi návodu k montáži, pokud byl výrobek Geberit AquaClean demontován (např. kvůli stěhování).
- Výrobek Geberit AquaClean připojujte jen k síťovému napětí uvedenému na výrobním štítku.
- Při používání čisticích a odvápnovacích prostředků vždy dbejte údajů výrobce.

i Tento dokument obsahuje na různých místech výstražná upozornění. Výstražná upozornění jsou bezpečnostní pokyny, závislé na jednání a situaci. Varují před specifickými nebezpečími.

i Tento návod odpovídá technickému stavu přístroje v okamžiku předání k tisku. Práva na změny v souvislosti s dalším vývojem zůstávají vyhrazeny.

Aktuální verze tohoto a dalších dokumentů máte k dispozici online: www.geberit.com

Vysvětlivky k výstražným upozorněním

Výstražná upozornění jsou umístěna tam, kde hrozí nebezpečí.

Výstražná upozornění mají následující strukturu:






VÝSTRAHA

Druh a zdroj nebezpečí



Možné následky v případě nedbání nebezpečí.

- Opatření pro zabránění nebezpečí.

Pro účely upozornění na další nebezpečí na výstražných upozornění a na důležité informace se používají tato signální slova.

Symbol	Signální slovo a význam
	NEBEZPEČÍ Signální slovo označuje ohrožení s vysokým stupněm rizika, jež, v případě nezabránění, může mít za následek smrt nebo vážná zranění.
	VAROVÁNÍ Signální slovo označuje ohrožení s nízkým stupněm rizika, jež, v případě nezabránění, může mít za následek menší nebo větší zranění.
	UPOZORNĚNÍ Signální slovo označuje ohrožení, jež, v případě nezabránění, může mít za následek hmotné škody.
	Označené pouze symbolem. Upozorňuje na důležitou informaci

Seznam symbolů na výrobku

Symbol	Význam
	Před uvedením výrobku do provozu si přečtěte bezpečnostní pokyny a návod k obsluze/provozu.
	Ohrožení života zásahem elektrického proudu

Seznamte se s přístrojem

O přístrojích Geberit AquaClean

Zařízení Geberit AquaClean je WC s integrovanou funkcí sprchování. Zařízení rovněž splňuje všechny funkce běžného WC. Další funkce jsou závislé na provedení vašeho výrobku.

Přehled funkcí

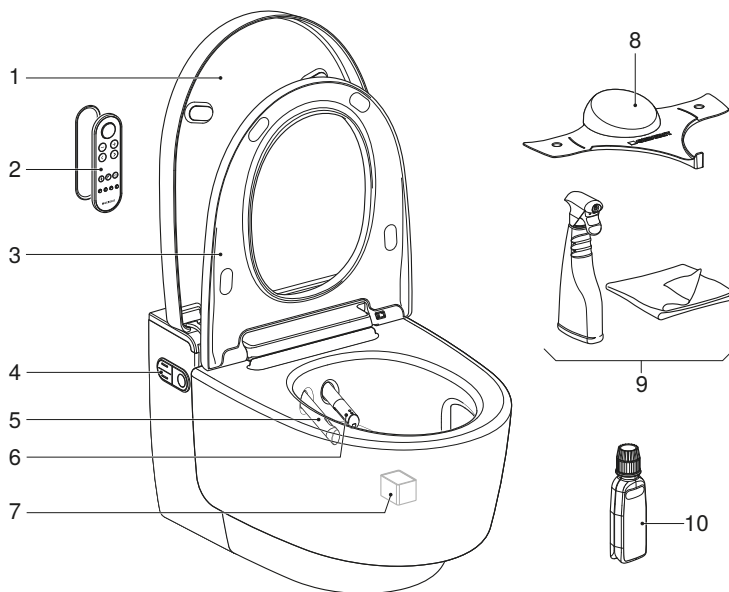
Hygienické funkce:

- splachovací technologie TurboFlush
- odsávání zápachu prostřednictvím keramické mísy
- technologie sprchování WhirlSpray s individuální polohou ramena s tryskou
- oscilační pohyb ramena s tryskou
- výsuvná dámská tryska s individuální polohou ramena s tryskou, integrovaná do sprchovací trysky
- automatické čištění ramena s tryskou před každým a po každém průběhu sprchování
- funkce osoušení prostřednictvím ramena pro osoušení
- odvěpňovací program

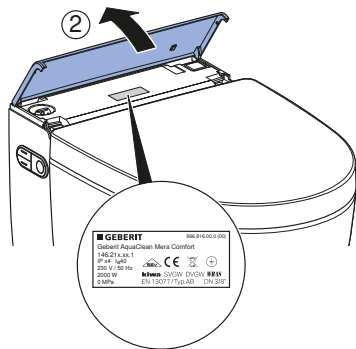
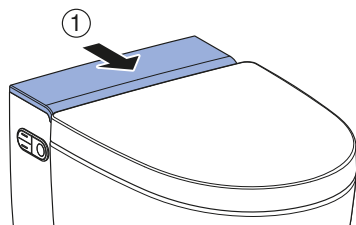
Komfortní funkce:

- volitelná intenzita sprchovacího proudu
- volitelná intenzita vzduchu osoušení
- WC sedátko a WC víko s funkcí SoftClosing
- dálkové ovládání s LCD displejem
- všechny funkce lze obsluhovat pomocí dálkového ovládání
- lze uložit 4 individuální uživatelské profily
- funkce sprchovacího WC lze ovládat pomocí bočního ergonomického ovládacího panelu

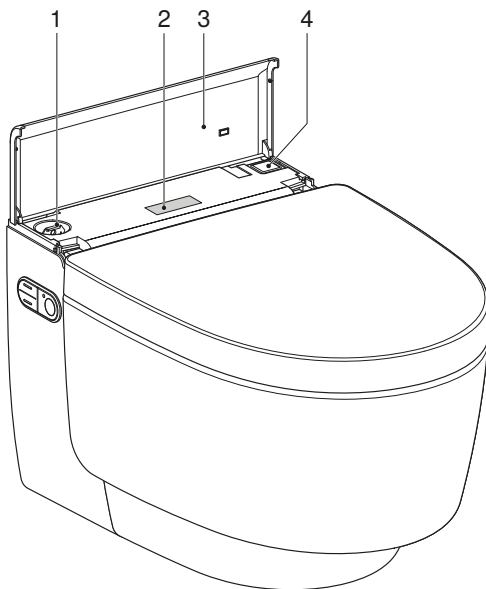
Přehled přístroje



- 1 WC víko
- 2 Dálkové ovládání s magnetickým nástěnným držákem
- 3 WC sedátko se detekcí uživatele a funkcí QuickRelease
- 4 Boční ovládací panel se stavovou LED
- 5 Rameno pro osoušení s tryskou osoušení
- 6 Rameno s tryskou se sprchovací tryskou a dámskou tryskou
- 7 Keramický voštinový filtr (pol. č. 242.999.00.1)
- 8 Plastový kryt pro servis
- 9 Čisticí čisticí souprava Geberit AquaClean (č. výr. 242.547.00.1)
- 10 Odvápňovací prostředek Geberit AquaClean (č. výr. 147.040.00.1)



■ GEBERIT 966.990.00.0
 Geberit AquaClean Micro Comfort
 1482742.00.1
 2P x 1 1/2" 14827
 200 x 350 mm
 2000W
 0.8MPa
  
SWISS MADE 02/2017 **118**
 1482773.00.001 02/2017



- 1 Plnicí otvor se záslepkou pro odvápňovací prostředek Geberit AquaClean
- 2 Výrobní štítek s číslem série
- 3 Designový kryt s magnetem
- 4 Síťový vypínač

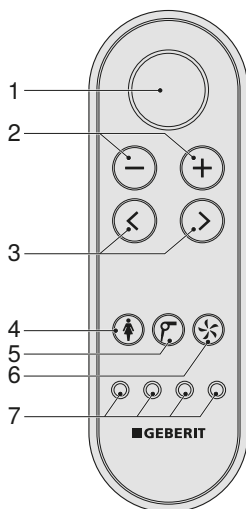
Koncepce obsluhy

O koncepci obsluhy

Sprchovací WC je možné ovládat přes dálkové ovládání, boční ovládací panel na sprchovacím WC a aplikaci Geberit AquaClean.

Přední strana dálkového ovládání

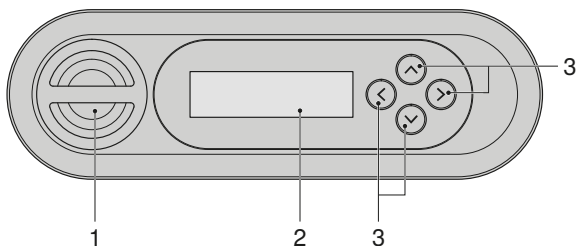
Prostřednictvím přední strany dálkového ovládání můžete ovládat všechny funkce denní potřeby.



- 1 Tlačítko <Sprcha>: spuštění a zastavení funkce sprchování / zastavení funkce osoušení a dámské sprchy.
- 2 Tlačítka <->/<+>: Snížení nebo zvýšení intenzity sprchovacího proudu / intenzity vzduchu osoušení.
- 3 Šipková tlačítka <vlevo>/<vpravo>: Nastavení polohy ramena s tryskou.
- 4 Tlačítko <Dámská sprcha>: spuštění a zastavení dámské sprchy.
- 5 Tlačítko <Osoušení>: Spuštění a zastavení osoušení.
- 6 Tlačítko <Odsávání zápachu>: Spuštění a zastavení odsávání zápachu.
- 7 Tlačítka <Uživatelský profil>: Aktivace uživatelských profilů 1–4.

Zadní strana dálkového ovládání

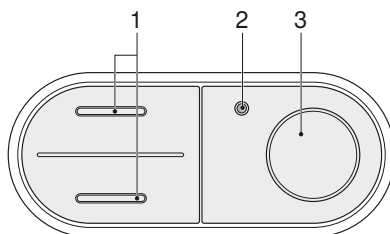
Prostřednictvím zadní strany dálkového ovládání získáte přístup k systémovým nastavením a doplňkovým funkcím.



- 1 Pouzdro pro baterii
- 2 LCD displej
- 3 Šipková tlačítka <nahoru>/<dolů>, <vlevo>/<vpravo>

Boční ovládací panel

Prostřednictvím bočního ovládacího panelu na sprchovacím WC lze ovládat funkce sprchovacího WC tohoto přístroje.



- 1 Tlačítka <nahoru>/<dolů>: snížení nebo zvýšení intenzity sprchovacího proudu
- 2 Stavová LED
- 3 Tlačítko <Sprcha>: spuštění a zastavení anální sprchy nebo dámské sprchy

Stavová LED na bočním ovládacím panelu

Stavová LED na bočním ovládacím panelu Vás informuje o aktuálním stavu přístroje. Tím lze odečíst aktuální stav přístroje.

Stavová LED	Popis
Nesvítí	Vytápění je vypnuté / ekonomický režim provozu je aktivní.
Svítí modře	Vytápění je zapnuté.
Bliká modře	Zařízení se po zapnutí inicializuje.
Svítí zeleně	Keramický voštinový filtr se musí vyměnit. → Viz „Výměna keramického voštinového filtru“, strana 45.
Bliká červeně	Vyskytuje se hlášení poruchy. ► Pokud displej na dálkovém ovládacím zobrazuje [Hlášení závady]: kontaktujte servis.
Bliká modro-červeně	Zařízení se musí odvápnit. → Viz „Odvápnění přístroje“, strana 36.
Svítí oranžově	Právě probíhá odvápnění zařízení. Po dobu procesu odvápnování nelze sprchovací WC používat.
Bliká oranžově	Probíhá výměna vody. → Viz „Automatická výměna vody“, strana 31.

Aplikace Geberit AquaClean

Prostřednictvím aplikace Geberit AquaClean je možné provádět následující funkce sprchovacího WC:

- Dálkové ovládání sprchovacího WC Geberit AquaClean.
- Zobrazení a upravování nastavení.

Aplikace Geberit AquaClean poskytuje tyto další výhody:

- Ukládání osobních nastavení na smartphonu.
- Podpora při údržbě a péči o přístroj.
- Jednoduchá registrace Vašeho sprchovacího WC Geberit AquaClean.
- Dostupnost návodů k obsluze.
- Dostupnost filmů představujících funkce.
- Dostupnost servisních a kontaktních informací.

Aplikace Geberit AquaClean je pro smartphony Android- a iOS v příslušném App Store zdarma k dostání.

Android:



iOS:

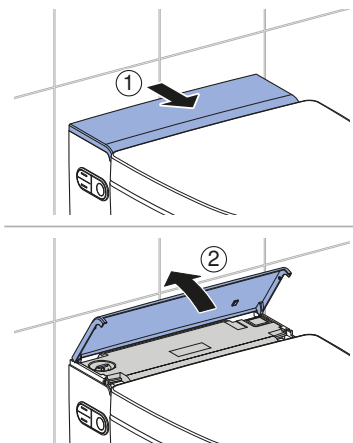


Rozsah funkcí aplikace Geberit AquaClean může být v každé zemi odlišný.

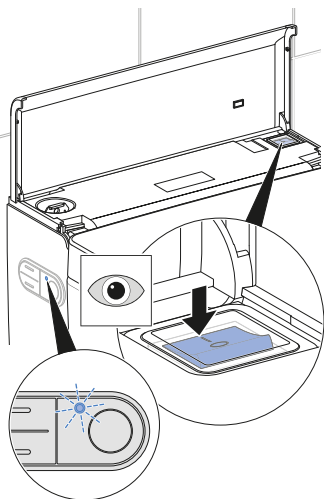
Zapnutí přístroje

- i** Mezi vypnutím a zapnutím je nutné vyčkat minimálně 30 sekund.

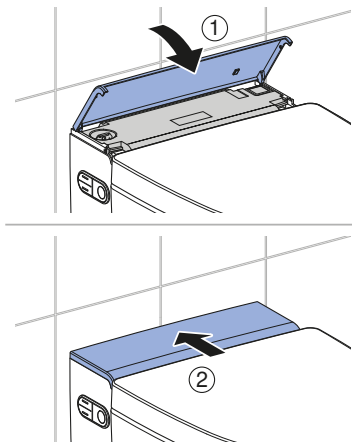
- 1** Otevřete designový kryt.



- 2** Stiskněte síťový vypínač a spusťte inicializaci.
- ✓ Modrá stavová LED během inicializace bliká.



- 3** Zavřete designový kryt.



Výsledek

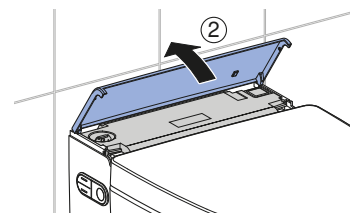
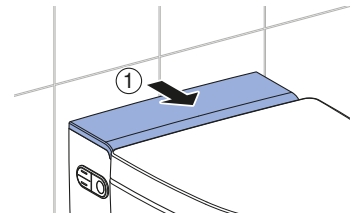
- ✓ Jakmile modrá stavová LED zhasne, je inicializace je ukončena.

Vypnutí přístroje

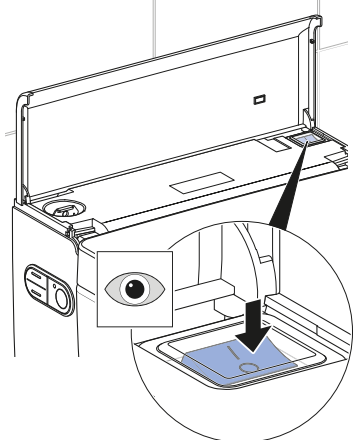
i Mezi vypnutím a zapnutím je nutné vyčkat minimálně 30 sekund.

1 Zavřete WC víko.

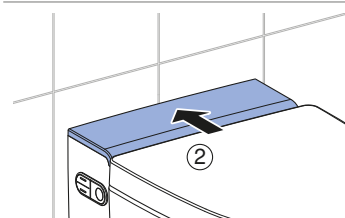
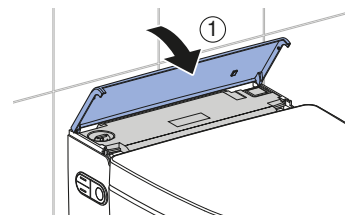
2 Otevřete designový kryt.



3 Stiskněte síťový vypínač.



4 Zavřete designový kryt.

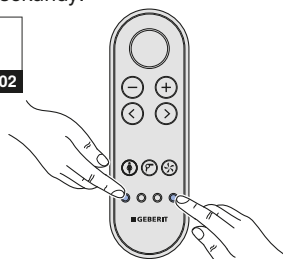


Reset na nastavení od výrobce

Předpoklad

- Chcete-li resetovat vlastní nastavení a převzít výchozí nastavení od výrobce.

► Stiskněte vnější tlačítka <Uživatelský profil> vpravo a vlevo po dobu déle než 2 sekundy.



Výsledek

- ✓ Sprchovací WC je resetované na nastavení od výrobce.

Popis obsluhy přístroje

První kroky

Při používání zařízení můžete očekávat následující funkce.

Když se posadíte na WC sedátko,

- spustí se ohřev vody.
- přístroj aktivuje funkci sprchování.
- spustí se odsávání zápachu.
- automaticky se aktivují základní nastavení.

Spustíte-li sprchování,

- běží proces déle než 30 sekund.
- proces sprchování může být kdykoli přerušen.
- může být proces sprchování přizpůsoben osobním potřebám.
- lze změnit základní nastavení a přizpůsobit jej osobním potřebám.

Když opustíte WC sedátko,

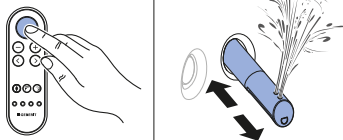
- funkce sprchování se deaktivuje.
- funkce osoušení se deaktivuje.
- proběhne intenzivní opláchnutí sprchovací trysky a dámské trysky.
- přístroj přejde do ekonomického režimu provozu.

Používání anální sprchy

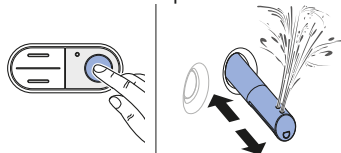
Předpoklad

- Sedíte na WC sedátku.

- 1** Stiskněte tlačítko <Sprcha> na dálkovém ovládání.



- 2** Nebo: stiskněte tlačítko <Sprcha> na bočním ovládacím panelu.



Výsledek

- ✓ Průběh sprchování začne oscilačním pohybem.

- i** Opakovaným stisknutím tlačítka <Sprcha> můžete průběh sprchování předčasně ukončit.

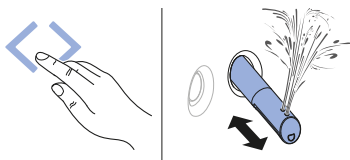
Vypnutí a zapnutí oscilačního pohybu anální sprchy

i Oscilačním pohybem ramena s tryskou se zvyšuje účinek mytí.

Předpoklad

- Právě probíhá sprchování.

- Současným stisknutím šipkových tlačítek [vlevo] a [vpravo] lze oscilační pohyb během sprchování vypnout a zapnout.



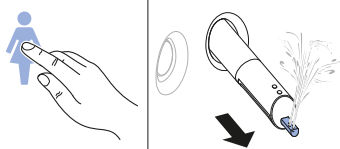
Používání dámské sprchy

i Dámská intimní oblast je velmi citlivá a vyžaduje zvláštní a opatrnou péči. Aby se dosáhl optimální výsledky čištění, musí se dámská sprcha nastavit tak, aby byla její poloha pro Vás ergonomická. Pozici sprchovací trysky a intenzitu sprchovacího proudu musíte zvolit tak, aby sprchovací proud nemohl vniknout do vagíny.

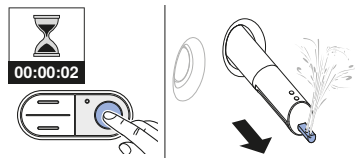
Předpoklad

- Sedíte na WC sedátku.

- 1 Stiskněte tlačítko <Dámská sprcha> na dálkovém ovládání.



- 2 Nebo: Stiskněte tlačítko <Sprcha> na bočním ovládacím panelu na 2 sekundy.



Výsledek

- ✓ Dámská sprcha se zapne a spustí se průběh sprchování.

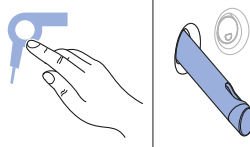
i Opakovaným stisknutím tlačítka <Dámská sprcha> můžete průběh sprchování předčasně ukončit.

Používání osoušení

Předpoklad

- Ukončili jste průběh sprchování.

- Stiskněte tlačítko <Osoušení> na dálkovém ovládání.



Výsledek

- ✓ Spustí se osoušení.

i Opakovaným stisknutím tlačítka <Osoušení> můžete průběh osoušení předčasně ukončit.

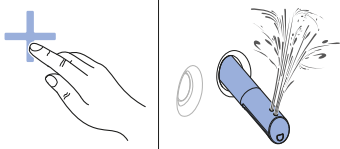
Přizpůsobte průběh sprchování svým potřebám

Nastavení intenzity sprchovacího proudu

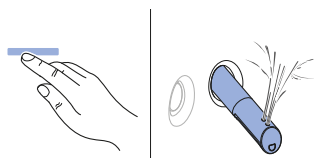
Předpoklad

- Právě probíhá sprchování.
- Intenzita sprchovacího proudu se dá nastavit v 5 stupních.

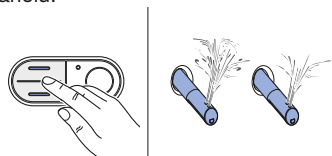
- 1** Stiskněte tlačítko <+> na dálkovém ovládání.



- 2** Stiskněte tlačítko <-> na dálkovém ovládání.



- 3** Nebo: stiskněte tlačítko <nahoru> nebo <dolů> na bočním ovládacím panelu.



Výsledek

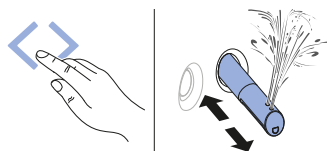
- ✓ Sprchovací proud je nastavený.

Nastavení polohy ramena s tryskou

Předpoklad

- Právě probíhá sprchování.
- Poloha ramene s tryskou se dá nastavit v 5 stupních.

- Stiskněte tlačítko <doleva> nebo <doprava>.
- ✓ Rameno s tryskou se pohybuje dopředu nebo dozadu.



Výsledek

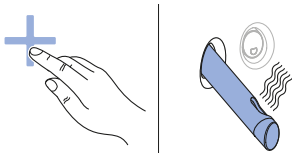
- ✓ Rameno s tryskou je optimálně nastaveno.

Nastavení intenzity vzduchu osoušení

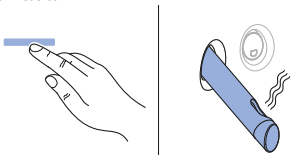
Předpoklad

- Právě probíhá osoušení.
- Intenzita vzduchu osoušení se dá nastavit ve 5 stupních.

1 Stiskněte tlačítko <+> na dálkovém ovládacím.



2 Stiskněte tlačítko <-> na dálkovém ovládacím.

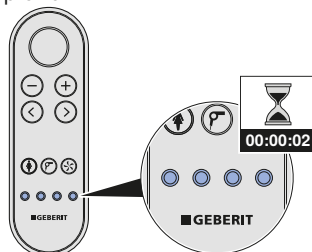


Výsledek

- ✓ Intenzita vzduchu osoušení je upravena.

Uložení uživatelských profilů

- ▶ Chcete-li uložit aktuální nastavení, stiskněte na déle než 2 sekundy jedno ze 4 tlačítek uživatelských profilů.



i Následující funkce lze nastavovat pouze prostřednictvím zadní strany dálkového ovládacího:

- teplota vody
- teplota teplého vzduchu

→ Viz „Hlavní menu Nastavení profilů“, strana 25.

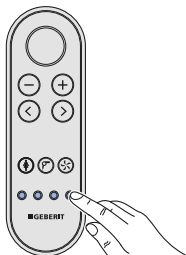
Vyvolání uživatelských profilů

- i** Uživatelské profily umožňují přímý přístup k vašim osobním nastavením. Jakmile usednete, zvolte si uživatelský profil.

Předpoklad

- Osobní uživatelské profily jsou uloženy pod jednotlivými tlačítky <Uživatelský profil>. → Viz Uložení uživatelských profilů.

- ▶ Stiskněte tlačítko <Uživatelský profil>, pod nímž je uloženo Vaše osobní nastavení.



Výsledek

- ✓ Váš osobní uživatelský profil bude vyvolán a proveden.

Ukládání osobního uživatelského profilu v aplikaci Geberit AquaClean

- i** Ukládání uživatelského profilu v aplikaci Geberit AquaClean nevyžaduje aktivaci detekce uživatele, pokud se nacházíte ve snímacím rozsahu sprchovacího WC.

Předpoklad

- Aktuální verze aplikace Geberit AquaClean je nainstalovaná na Vašem smartphonu.
- Provádí se aplikace Geberit AquaClean.
- Nacházíte se ve snímacím rozsahu sprchovacího WC.

- ▶ Nastavení uložte v aplikaci Geberit AquaClean.

Výsledek

- ✓ Osobní uživatelský profil je uložen ve Vašem smartphonu.
- ✓ Nastavení platí pro všechna správaná sprchovací WC.

Postup naprogramování přístroje

Přehled možností programování

Máte k dispozici tato hlavní menu:

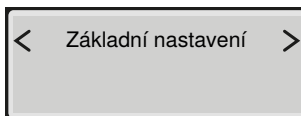
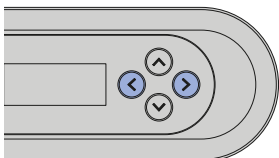
- [Základní nastavení]
- [Nastavení profilů]
- [Údržba a péče]

Systémová nastavení lze provádět prostřednictvím zadní strany dálkového ovládání:

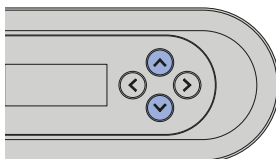
- Stisknutím libovolného tlačítka na zadní straně ovládání se aktivuje displej.
- Po stisknutí šipkového tlačítka <nahoru> na déle než 2 sekundy přejdete zpátky do menu [Základní nastavení].
- K uložení změněných nastavení je nutné menu úplně projít, až se na displeji opět zobrazí hlavní nabídka funkcí.
- Displej se po 30 sekundách samočinně deaktivuje, aby se šetřila baterie.

Hlavní menu Základní nastavení

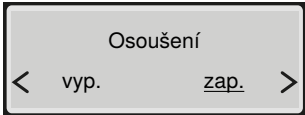
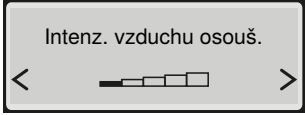
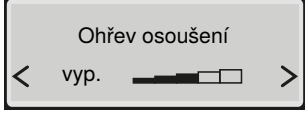
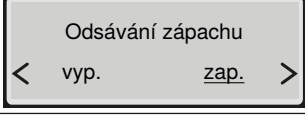
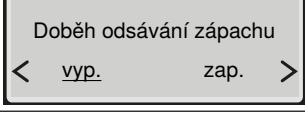
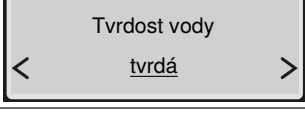
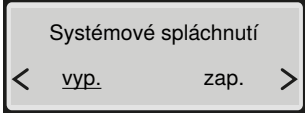
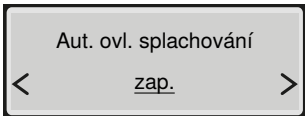
- 1** Vyvolejte hlavní nabídku funkcí [Základní nastavení] pomocí šipkových tlačítek <vlevo>/<vpravo> na zadní straně dálkového ovládání.



- 2** Použijte šipková tlačítka <nahoru>/<dolů> pro přechod k další položce v menu.

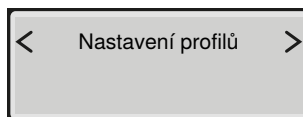
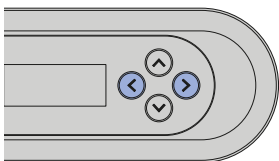


Zobrazení na displeji	Poznámka
	Nastavení jazyka menu
	Nastavení intenzity sprchovacího proudu u anální sprchy
	Nastavení polohy ramene s tryskou u anální sprchy
	Nastavení intenzity sprchovacího proudu u dámské sprchy
	Nastavení polohy ramene s tryskou u dámské sprchy
	Nastavení teploty sprchovací vody
	[zap.] = Oscilační pohyb ramena s tryskou je aktivovaný. [vyp.] = Oscilační pohyb ramena s tryskou je deaktivovaný.

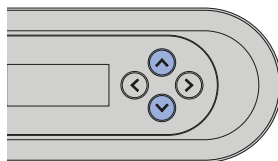
Zobrazení na displeji	Poznámka
	<p>[zap.] = Funkce osoušení se spustí automaticky pro funkci sprchování. [vyp.] = Funkce osoušení je deaktivovaná.</p>
	<p>Nastavení intenzity vzduchu osoušení</p>
	<p>Nastavení teploty osoušení</p>
	<p>[zap.] = Odsávání zápachu se spustí, jakmile je na WC zaznamenán uživatel. [vyp.] = Odsávání zápachu je deaktivováno.</p>
	<p>[zap.] = Odsávání zápachu dobíhá 2 minuty. [vyp.] = Odsávání zápachu nedobíhá.</p>
	<p>Nastavitelné stupně tvrdosti: tvrdá/střední/měkká → Viz Hlášení k odvápnění přístroje</p>
	<p>[zap.] = Spustí se systémové spláchnutí, jakmile je na WC zaznamenán uživatel. [vyp.] = Spustí se systémové spláchnutí před průběhem sprchování, jakmile je stisknuto tlačítko <Sprcha>. Je-li systémové spláchnutí vypnuté, činí doba proplachování před průběhem sprchování asi 15 sekund.</p>
	<p>Toto menu se objeví jen tehdy, když je nainstalován volitelný modul rozhraní k externímu ovládání splachování. [vyp.] = Je deaktivováno automatické ovládání splachování. [zap.] = Spláchnutí se automaticky spustí po opuštění zaznamenaní uživatele. [Předspláchnutí] = Spláchnutí se spustí po aktivaci sprchy a po opuštění zaznamenaní uživatele.</p>

Hlavní menu Nastavení profilů

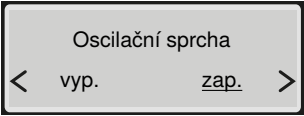
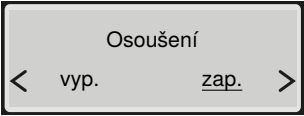
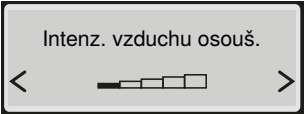
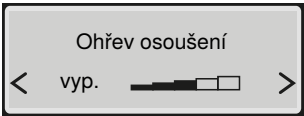
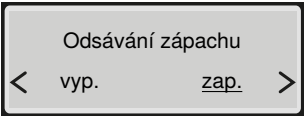
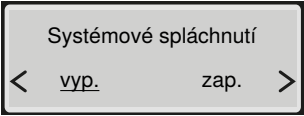
- 1 Vyvolejte hlavní nabídku funkcí [Nastavení profilů] pomocí šipkových tlačítek <levo>/<pravo> na zadní straně dálkového ovládání.



- 2 Zvolte šipkovými tlačítky <nahoru>/<dolů> nastavení, která chcete změnit.

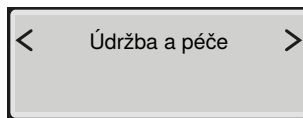
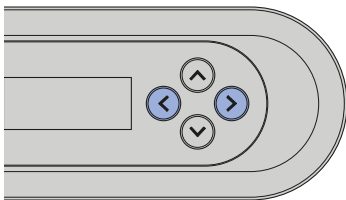


Zobrazení na displeji	Poznámka
	Nastavení uživatelského profilu Odpovídá tlačítkům uživatelských profilů na přední straně dálkového ovládání
	Nastavení intenzity sprchovacího proudu u anální sprchy
	Nastavení polohy ramene s tryskou u anální sprchy
	Nastavení intenzity sprchovacího proudu u dámské sprchy
	Nastavení polohy ramene s tryskou u dámské sprchy
	Nastavení teploty sprchovací vody

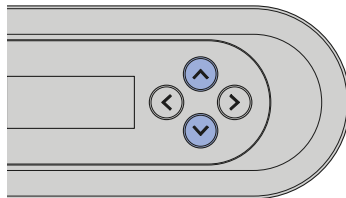
Zobrazení na displeji	Poznámka
	<p>[zap.] = Oscilační pohyb ramena s tryskou je aktivovaný. [vyp.] = Oscilační pohyb ramena s tryskou je deaktivovaný.</p>
	<p>[zap.] = Funkce osoušení se spustí automaticky pro funkci sprchování. [vyp.] = Funkce osoušení je deaktivovaná.</p>
	<p>Nastavení intenzity vzduchu osoušení</p>
	<p>Nastavení teploty osoušení</p>
	<p>[zap.] = Odsávání zápachu se spustí, jakmile je na WC zaznamenán uživatel. [vyp.] = Odsávání zápachu je deaktivováno.</p>
	<p>[zap.] = Spustí se systémové spláchnutí, jakmile je na WC zaznamenán uživatel. [vyp.] = Spustí se systémové spláchnutí před průběhem sprchování, jakmile je stisknuto tlačítko <Sprcha>. Je-li systémové spláchnutí vypnuté, činí doba proplachování před průběhem sprchování asi 15 sekund.</p>

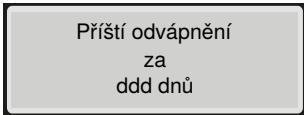
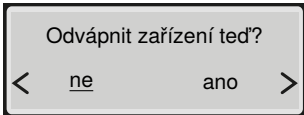
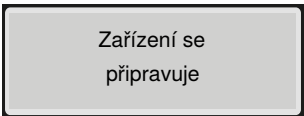
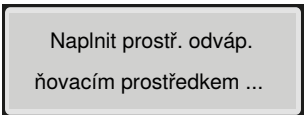
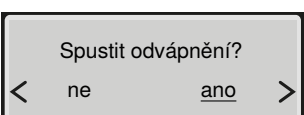
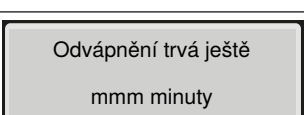
Hlavní nabídka funkcí Údržba a péče

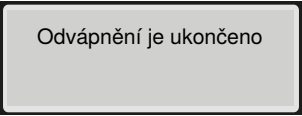
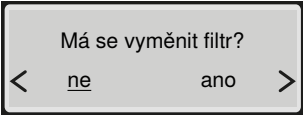
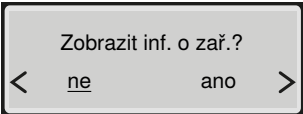
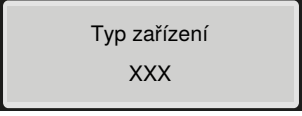
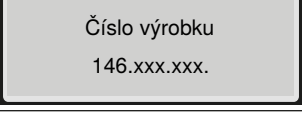
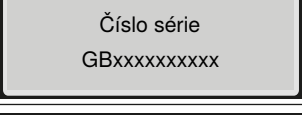
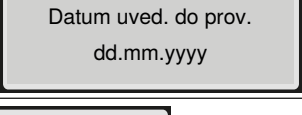
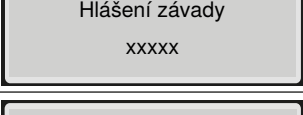
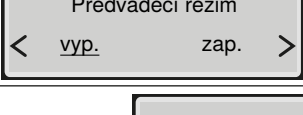
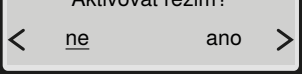
- 1 Vyvolejte hlavní nabídku funkcí [Údržba a péče] pomocí šipkových tlačítek <vlevo>/<vpravo> na zadní straně dálkového ovládání.



- 2 Použijte šipková tlačítka nahoru/dolů pro přechod k další položce v menu.



Zobrazení na displeji	Poznámka
	Zobrazení dnů do dalšího odvápnění
	[ano] = Spustit odvápnění. → Viz „Odvápnění přístroje“, strana 36. [ne] = Pokračování v menu [Byl filtr vyměněn?]
	Stavové hlášení Odvápnění připraveno
	Výzva k doplnění odvápnovacího prostředku
	Spuštění procesu odvápnění Proces odvápnění by neměl být po naplnění odvápnovacího prostředku přerušen, protože jinak bude vypláchnut nevyužitý. Na displeji se zobrazuje [Zařízení se proplachuje...].
	Stavové hlášení automatického procesu odvápnění

Zobrazení na displeji	Poznámka
	Zobrazení Odvápnění je ukončeno
	Potvrzení výměny filtru. → Viz „Výměna keramického voštinového filtru“, strana 45. [ano] = Filtr byl vyměněn [ne] = Pokračování v menu [Zobrazit inf. o zař.]
	[ano] = Zobrazení informací o zařízení [ne] = Pokračování v menu [Hlášení závady]
	Zobrazení Typ/varianta vybavení
	Zobrazení Geberit položkové číslo
	Zobrazení Číslo série zařízení (je potřebné v případě servisního zásahu)
	Zobrazení Den prvního zapnutí
	Kód závady se zobrazuje pouze v případě závady. → Viz „Stavová LED na bočním ovládacím panelu“, strana 14.
	[zap.] = Zapnout předváděcí režim [vyp.] = Storno
	Bezpečnostní dotaz k aktivaci předváděcího režimu

Čištění a odvápnování přístroje

Všeobecné doporučení k čištění

Dodržení intervalů čištění zajistí bezvadnou funkci sprchovacího WC. Čištění smí být prováděno jen za použití vhodných čisticích prostředků a přístrojů. → Viz „Vhodné čisticí prostředky a čisticí přístroje“, strana 29.

Interval čištění	Čištění
Denně	<ul style="list-style-type: none">▶ Kapky vody setřete měkkým hadříkem, který nepouští vlákna, abyste zamezili vzniku skvrn vodního kamene.
Týdně	<ul style="list-style-type: none">▶ Vyčistěte důkladně všechny povrchy a rohy. → Viz „Čištění WC víka a pouzdra“, strana 33.▶ Zkontrolujte sprchovací trysku, a v případě potřeby ji vyčistěte. → Viz „Čištění ramena pro osoušení a sprchovací trysky“, strana 34.▶ Sprchovací trysku vypláchněte pod tekoucí vodou, abyste odstranili cizí látky.
Měsíčně	<ul style="list-style-type: none">▶ Vyčistěte WC keramiku čisticím prostředkem Geberit AquaClean. → Viz „Čištění splachovací oblasti WC keramiky“, strana 32.

Vhodné čisticí prostředky a čisticí přístroje

UPOZORNĚNÍ

Agresivní odvápnovací prostředky

Nevhodné odvápnovací prostředky mohou způsobit poškození zařízení.

- ▶ K odvápnování používejte výhradně odvápnovací prostředky Geberit AquaClean.

UPOZORNĚNÍ






Agresivní a abrazivní čisticí prostředky




Čištění agresivními a abrazivními čisticími prostředky může vést k poškození povrchu.

- ▶ Používejte čisticí prostředek Geberit AquaClean.

Doporučujeme použití čisticí soupravy Geberit AquaClean, neboť obsahuje čisticí prostředek, který je připravený k okamžitému použití a je optimálně přizpůsoben všem povrchům Geberit AquaClean.

Doporučené vlastnosti vhodných čisticích prostředků a vhodné čisticí přístroje pro optimální provedení jednotlivých operací čištění:

Symbol	Vlastnosti vhodných čisticích prostředků
	Neškodné pro pokožku
	Slabě kyselé, například silně zředěná kyselina citronová
	Slabě pěňící
	Tekutý
	Ředitelné vodou

Symbol	Vhodné čisticí přístroje
	Měkké houby s jemnými póry
	Bezprašné měkké a netřepivé utěrky
	WC štětka

Automatická výměna vody

Pokud se sprchovací WC nepoužívá déle než 2 měsíce, vypláchně se přístroj po zapnutí čistou vodou. Tím je zajištěna kvalita sprchovací vody před použitím.

Cílená dezinfekce

Dezinfekce je nutná jen tehdy, když hrozí konkrétní nebezpečí nákazy choroboplodnými zárodky. Dodržujte doporučené intervaly čištění a provádějte uvedené operace čištění. → Viz „Všeobecné doporučení k čištění“, strana 29.

UPOZORNĚNÍ

Agresivní dezinfekční prostředky

Dezinfekce agresivními dezinfekčními prostředky může vést k poškození povrchu.

- ▶ Používejte výhradně dezinfekční prostředky na bázi alkoholu, které jsou vhodné i pro dezinfekci rukou a pokožky.
- ▶ Respektujte bezpečnostní pokyny výrobce pro zacházení s nebezpečnými látkami.

Způsob dezinfekce	Postup při dezinfekci
Mokrý dezinfekce otíráním K použití na hladké povrchy, u kterých může dojít k odřením	<ul style="list-style-type: none">▶ Naneste na celý povrch dezinfekční prostředek.▶ Nechte dezinfekční prostředek působit podle pokynů výrobce.▶ Povrchy následně otřete jednorázovými ručníky.

Čištění a ošetřování hladkých povrchů

Všechny hladké povrchy se dají hygienicky čistit vodou a tekutým, jemným čisticím prostředkem nepoškozujícím pokožku.



Agresivní a abrazivní čisticí prostředky mohou povrch poškodit. Používejte výhradně tekuté, jemné čisticí prostředky nepoškozující pokožku. Čisticí souprava Geberit AquaClean (pol. č. 242.547.00.1) obsahuje čisticí prostředek, který je připravený k okamžitému použití a je optimálně přizpůsoben všem povrchům zařízení Geberit AquaClean.

Čištění splachovací oblasti WC keramiky

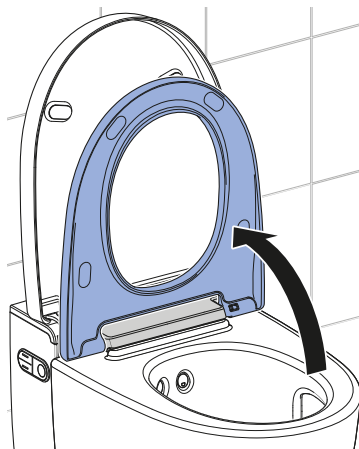
- 1** Nastříkejte na WC keramiku čisticí prostředek Geberit AquaClean a nechte čisticí prostředek několik minut působit.
- 2** Potom propláchněte WC keramiku vodou.
- 3** Odstraňte pevně ulpělé nečistoty WC štětkou.

Čištění WC sedátka

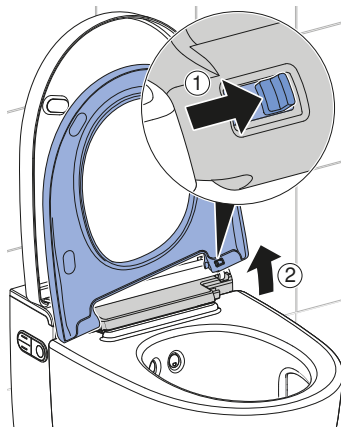
Pro snadné čištění lze WC sedátko několika málo pohyby demontovat.

- i** Dávejte pozor, abyste nepoškrábali povrchy. Odkládejte vždy součásti na měkkou podložku, která je nepoškrábe.

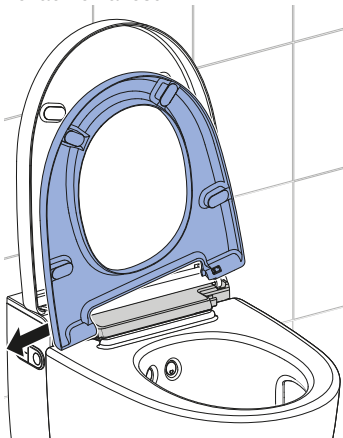
- 1** Odklopte WC sedátko do svislé polohy.



- 2** Posuňte uvolňovací tlačítko doprava a zvedněte WC sedátko z pravého držáku.



- 3** Vysuňte WC sedátko z levého upevňovacího závěsu.



✓ WC sedátko je demontováno a lze je čistit.

- 4** Nastříkejte na povrchy čisticí prostředek Geberit AquaClean.

- 5** Otřete povrchy vlhkým měkkým hadříkem, který nepouští vlákna.

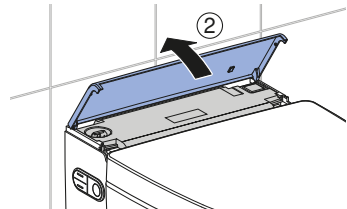
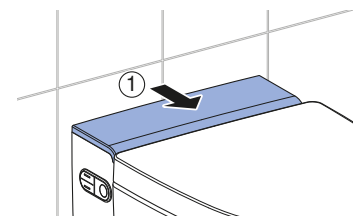
- 6** Poté povrchy osušte měkkým hadříkem, který nepouští vlákna.

- 7** Po čištění přístroj zase sestavte v opačném pořadí.

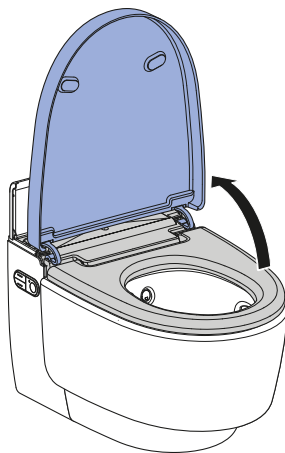
Čištění WC víka a pouzdra

i Dávejte pozor, abyste nepoškrábali povrchy. Odkládejte vždy součásti na měkkou podložku, která je nepoškrábe.

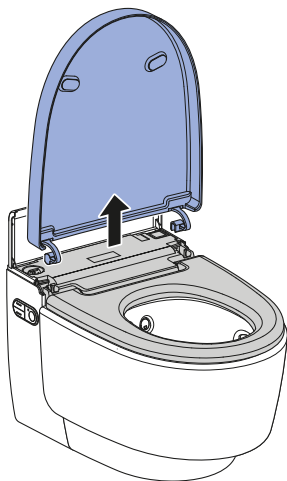
- 1** Otevřete designový kryt.



- 2** Otevřete WC víko.



-
- 3** Vyměte WC víko vertikálním zvednutím.



-
- 4** Nastříkejte na povrchy čisticí prostředek Geberit AquaClean. Otřete povrchy vlhkým měkkým hadříkem, který nepouští vlákna.

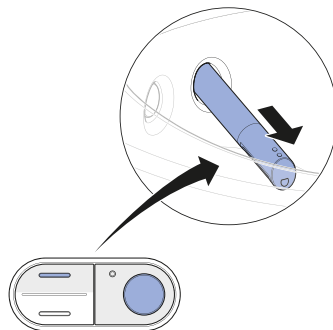
-
- 5** Poté povrchy osušte měkkým hadříkem, který nepouští vlákna.

-
- 6** Po čištění přístroj zase sestavte v opačném pořadí.

Čištění ramena pro osoušení a sprchovací trysky

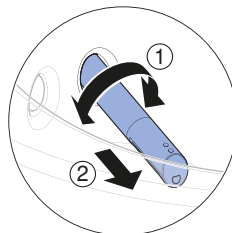
- i**
- K čištění použijte měkkou netřepivou utěrku.
 - Čisticí prostředek Geberit AquaClean je optimálně vhodný pro všechny povrchy zařízení.

-
- 1** Otevřete WC víko.
-
- 2** Odklopte WC sedátko do svislé polohy.
-
- 3** Stiskněte současně tlačítko <nahoru> a tlačítko <Sprcha>.

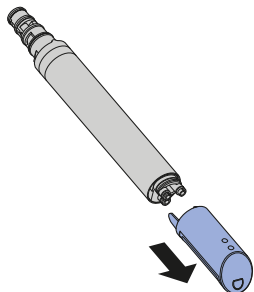


- ✓ Rameno s tryskou se úplně vysune.

-
- 4** Otočte ramenem s tryskou do libovolného směru a vytáhněte ho.



- 5** Sejměte sprchovací trysku za účelem čištění a odvápění.

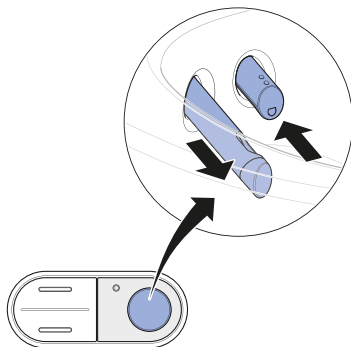


- 6** Pokud sprchovací trysku již není možné úplně vyčistit a odvápnit, vyměňte ji.

- 7** Nastříkejte na rameno s tryskou čisticí prostředek Geberit AquaClean. Potom rameno s tryskou propláchněte vodou.

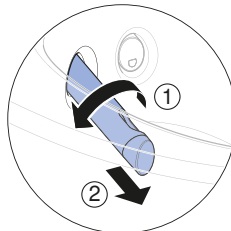
- 8** Před opětovným sestavením a namontováním ramena s tryskou oba díly pečlivě vysušte.

- 9** Stiskněte tlačítko <Sprcha>, čímž vysunete rameno pro osoušení.

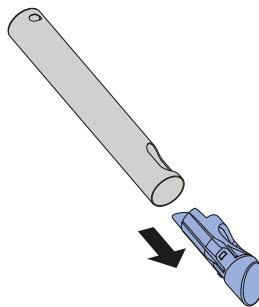


- ✓ Rameno s tryskou se zasune a rameno pro osoušení se vysune.

- 10** Odjistěte rameno pro osoušení otočením doleva o 90°. Rameno pro osoušení vytáhněte.



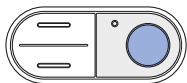
- 11** Stiskněte uvolňovací tlačítko na zadní straně ramena pro osoušení a vytáhněte trysku osoušení.



- 12** Vyčistěte rameno pro osoušení a trysku osoušení. Před opětovným namontováním ramena pro osoušení oba díly pečlivě vysušte.

- 13** Pokud trysku osoušení již není možné úplně vyčistit, vyměňte ji.

-
- 14** Stiskněte tlačítko <Sprcha> na bočním ovládacím panelu.



- ✓ Rameno pro osoušení se úplně zasune.

Výsledek

- ✓ Proces čištění je ukončen.

Odvápnění přístroje

Informace k odvápnění:

- V průběhu odvápnění lze zařízení nadále používat bez funkcí sprchovacího WC.
- Proces odvápnění trvá až 60 minut. Během této doby svítí stavová LED oranžově a na stav odvápnění se lze doptázat na displeji. Jakmile oranžová stavová LED zhasne, je funkce sprchování opět připravená k provozu.

UPOZORNĚNÍ

Agresivní odvápnovací prostředky

Nevhodné odvápnovací prostředky mohou způsobit poškození zařízení.

- ▶ K odvápnování používejte výhradně odvápnovací prostředky Geberit AquaClean.

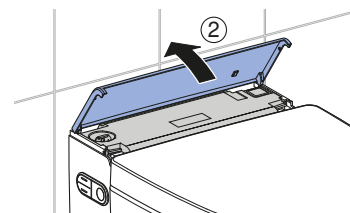
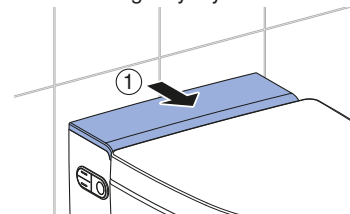


Proces odvápnění by neměl být po naplnění odvápnovacího prostředku přerušen, protože jinak bude vypláchnut nevyužitý. Na displeji se zobrazuje [Zař. se proplachuje...]

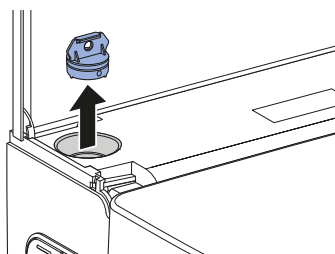
Předpoklad

- Stavová LED na bočním ovládacím panelu bliká modročerveně.
- Po stisknutí tlačítka zobrazí displej na zadní straně dálkového ovládání [Zařízení nyní odvápněte] nebo [Přístroj nyní odvápněte, přístroj zablokovaný].

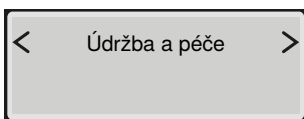
1 Otevřete designový kryt.



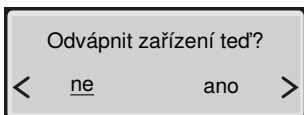
2 Vyměňte záslepku.



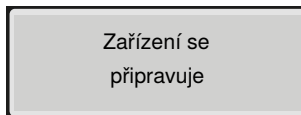
3 Vyvolejte hlavní nabídku funkcí [Údržba a péče] pomocí tlačítek na zadní straně dálkového ovládání.



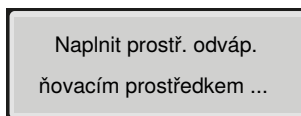
4 Šipkovým tlačítkem <dolů> zvolte položku v menu [Odvápnit zařízení teď?].



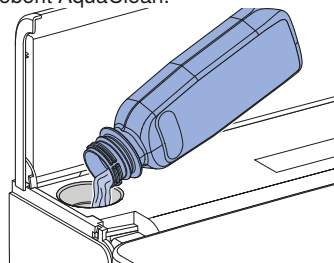
5 Pomocí šipkových tlačítek zvolte možnost <ano>.
✓ Na displeji se zobrazí



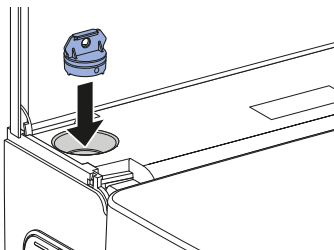
6 Počkejte, než bude zařízení připravené k odvápnění.
✓ Na displeji se zobrazí



7 Nalijte do plnicího otvoru jednu láhev (125 ml) odvápnovacího prostředku Geberit AquaClean.

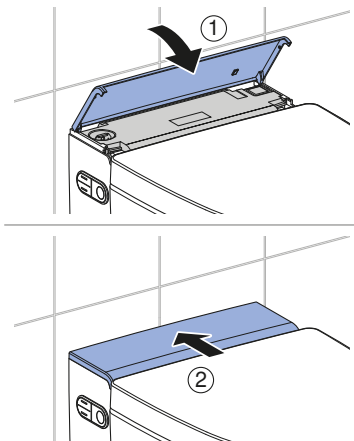


8 Nasadte opět záslepku.

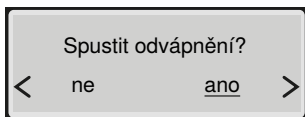


9 Setřete ihned stříkance odvápnovacího prostředku vlhkým hadříkem.

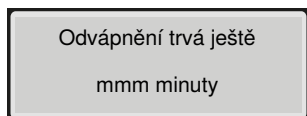
10 Zavřete designový kryt.



11 Šipkovým tlačítkem spusťte proces odvápnění.



- ✓ Na displeji se zobrazí hlášení stavu, které indikuje dobu procesu odvápnění.



- ✓ Stavová LED na bočním ovládacím panelu svítí až do ukončení procesu odvápnění oranžově.

Hlášení k odvápnění přístroje

Během montáže bylo zařízení nastaveno na místní tvrdost vody podle následující tabulky. Touto úpravou se předchází zbytečným cyklům odvápnění a šetří se životní prostředí. Přesto je pravidelné odvápnění zařízení nutné.

Oblast	°fH	°dH	°eH
měkká	≤ 15	≤ 8	≤ 11
střední	15–25	8–14	11–18
tvrdá	> 25	> 14	> 18

Následující tabulka Vám pomůže identifikovat hlášení týkající se odvápnění a provést příslušné odstranění závady.

Příčina	Hlášení	Odstranění závady
Pravidelné odvápnění: minimálně jednou ročně	<ul style="list-style-type: none"> • Stavová LED na bočním ovládacím panelu. • Na displeji se zobrazuje [Odvápnit zařízení]. 	<ul style="list-style-type: none"> ▶ Provedte odvápnění. → Viz „Odvápnění přístroje“, strana 36.
Zablokované zařízení: opakovaně zamítnutý požadavek na odvápnění	<ul style="list-style-type: none"> • Stavová LED na bočním ovládacím panelu. • Na displeji se zobrazuje [Odvápnit zařízení, zařízení je zablokováno]. 	<p>Předpoklad</p> <ul style="list-style-type: none"> – Průběh sprchování již není bez odvápnění možný. ▶ Provedte odvápnění. → Viz „Odvápnění přístroje“, strana 36.

Takto odstraníte poruchy

Postup při poruchách

Následující tabulka Vám poradí, jak postupovat při poruchách:

- Proveďte jednotlivé kroky, dokud zařízení nepřestane hlásit poruchu nebo dokud nebude opět funkční.
- Dodržujte předepsané pořadí jednotlivých kroků.

Krok	Popis problému	Odstranění závady
1	Sprchovací WC vykazuje chybnou funkci nebo nefunguje.	<ul style="list-style-type: none">▶ Vypněte přístroj. → Viz „Vypnutí přístroje“, strana 16.▶ Vyčkejte 30 sekund.▶ Zapněte přístroj. → Viz „Zapnutí přístroje“, strana 15.
2	Byl proveden krok 1. Sprchovací WC vykazuje i nadále chybnou funkci nebo nefunguje.	<ul style="list-style-type: none">▶ Zkontrolujte stavovou LED na bočním ovládacím panelu. → Viz „Stavová LED na bočním ovládacím panelu“, strana 14.
3	Byly provedeny kroky 1 a 2. Sprchovací WC vykazuje i nadále chybnou funkci nebo nefunguje.	<ul style="list-style-type: none">▶ Vyhledejte v tabulce závad popis závady a v případě potřeby proveďte odpovídající kroky k odstranění závady. → Viz „Sprchovací toaleta nefunguje“, strana 41, a „Ostatní funkční závady“, strana 42.
4	Byly provedeny kroky 1 až 3. Sprchovací WC vykazuje i nadále chybnou funkci nebo nefunguje.	<ul style="list-style-type: none">▶ Kontaktujte servis.

Sprchovací toaleta nefunguje

Následující tabulka Vám pomůže při hledání závady, když sprchovací WC nefunguje.



NEBEZPEČÍ

Úraz elektrickým proudem

Neodborně provedené údržbářské práce a odstraňování poruch mohou způsobit vážné úrazy a usmrcení.

- ▶ V případě chybných funkcí je třeba okamžitě vypnout zařízení pomocí síťového vypínače a kontaktovat servis.
- ▶ Elektrické instalace na zařízení smí provádět pouze kvalifikovaný elektrikář.
- ▶ Modernizace a přestavby zařízení smí provádět pouze vyškolený odborný personál.



Sprchovací toaleta může být i v případě závady používána jako normální WC. Rameno s tryskou musí být úplně zasunuté. Splachování WC spouštíte jako obvykle tlačítkem splachování.

Popis problému	Příčina	Odstranění závady
Pojistka nebo proudový chránič v elektrickém rozvaděči jednorázově zareaguje.	Vyskytla se porucha	<ul style="list-style-type: none"> ▶ Vyměňte nebo nahodte jistič v elektrickém rozvaděči. ▶ Nahodte proudový chránič v elektrickém rozvaděči. <p>Výsledek</p> <ul style="list-style-type: none"> ✓ Příklad: Přístroj se po zapnutí znovu inicializuje. Používání přístroje neaktivuje výpadek pojistky či proudového chrániče.
Pojistka nebo proudový chránič v elektrickém rozvaděči při používání přístroje opakovaně zareaguje.	Přístroj je vadný	<ul style="list-style-type: none"> ▶ Vyměňte nebo nahodte pojistku nebo proudový chránič v elektrickém rozvaděči. ▶ Vytáhněte síťovou zástrčku (je-li k dispozici). ▶ Kontaktujte zákaznický servis.
Výrobek má neznámou technickou závadu.	Vyskytla se porucha	<ul style="list-style-type: none"> ▶ Deaktivujte jistič nebo proudový chránič v elektrickém rozvaděči. ▶ Vytáhněte síťovou zástrčku (je-li k dispozici). ▶ Kontaktujte zákaznický servis. ▶ Nechte zkontrolovat napájení elektrickým proudem zkontrolovat odborným pracovníkem.

Ostatní funkční závady

Následující tabulka vám pomůže při hledání závady, když selžou jednotlivé funkce sprchovací toalety.



Sprchovací WC může být i v případě závady použito jako normální WC. Rameno s tryskou a rameno pro osoušení musí být úplně zasunuté. Splachování WC spouštíte jako obvykle tlačítky na splachovací nádržce.



Pokud je zařízení poškozené, můžete ho vypnout síťovým vypínačem.

Popis problému	Příčina	Odstranění závady
Neutralizace zápachu je slabá nebo neúčinná.	Keramický voštinový filtr je znečištěný	<ul style="list-style-type: none">▶ Vyměňte keramický voštinový filtr. → Viz „Výměna keramického voštinového filtru“, strana 45.
Rameno s tryskou nebo rameno pro osoušení nefunguje správně.	Vyskytla se porucha	<ul style="list-style-type: none">▶ Vypněte zařízení. → Viz „Vypnutí přístroje“, strana 16.▶ Vyčkejte 30 sekund.▶ Zapněte zařízení. → Viz „Zapnutí přístroje“, strana 15. <p>Výsledek ✓ Přístroj se po zapnutí znovu inicializuje.</p>
Mycí účinek sprchy slabne.	Sprchovací trysky jsou ucpané nebo poškozené	<ul style="list-style-type: none">▶ Vyčistěte nebo vyměňte sprchovací trysky. → Viz „Odvápnění přístroje“, strana 36.
Sprchovací toaleta již při sprchování nedosahuje obvyklou teplotu.	Sprchovací WC je znečištěné	<ul style="list-style-type: none">▶ Odvápněte přístroj. → Viz „Odvápnění přístroje“, strana 36.▶ Vypněte zařízení. → Viz „Vypnutí přístroje“, strana 16.▶ Vyčkejte 30 sekund.▶ Zapněte zařízení. → Viz „Zapnutí přístroje“, strana 15. <p>Výsledek ✓ Přístroj se po zapnutí znovu inicializuje.</p>

Dálkové ovládání nefunguje

Následující tabulka Vám pomůže při hledání závady, když:

- dálkové ovládání nefunguje,
- sprchovací WC nelze řídit dálkovým ovládáním.



Dálkové ovládání není během používání aplikace Geberit AquaClean aktivní.



Pokud dálkové ovládání nefunguje, můžete přejít na boční ovládací panel.



Pokud je zařízení poškozené, můžete ho vypnout síťovým vypínačem.

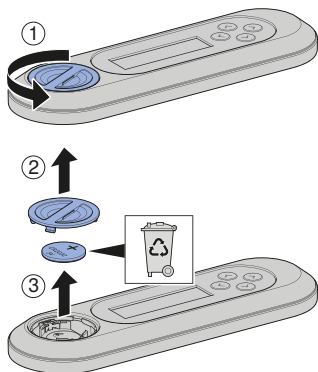
Popis problému	Příčina	Odstranění závady
Displej dálkového ovládání zůstává po stisku tlačítka neaktivní.	Spárování se nezdařilo	<p>► Proveďte nové spárování dálkového ovládání s přístrojem. → Viz „Proveďte nové spárování dálkového ovládání s přístrojem“, strana 44.</p> <p>Výsledek ✓ Na displeji se zobrazuje [Pairing ok].</p>
Sprchovací WC nelze řídit dálkovým ovládáním. Dálkové ovládání bylo nově spárováno.	Vybité baterie	► Vyměňte baterii (typ CR2032). → Viz „Výměna baterie dálkového ovládání“, strana 44.
	Spárování se nezdařilo	► Proveďte nové spárování dálkového ovládání s přístrojem. → Viz „Proveďte nové spárování dálkového ovládání s přístrojem“, strana 44.
Baterie byla vyměněna a dálkové ovládání bylo nově spárováno. Displej dálkového ovládání však zůstává po stisku tlačítka neaktivní.	Dálkové ovládání je vadné	► Kontaktujte servis.

Výměna baterie dálkového ovládní

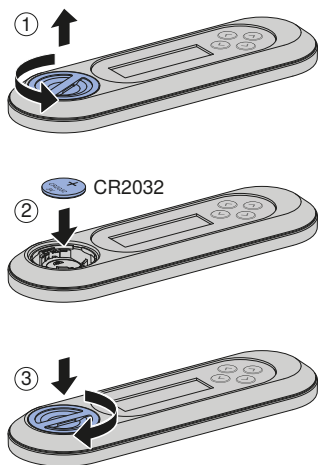
Předpoklad

- Dálkové ovládní se během celého procesu nachází v oblasti příjmu sprchovací toalety.

- 1 Vyměňte vybitou baterii. Vybitou baterii odborně zlikvidujte.



- 2 Vložte novou baterii typu CR2032.



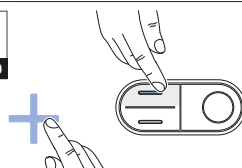
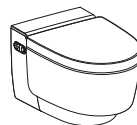
Proveďte nové spárování dálkového ovládní s přístrojem



Přístroj lze ovládat pouze pomocí jednoho spárovaného dálkového ovládní.



Stiskněte tlačítko <+> na dálkovém ovládní a tlačítko <nahoru> na bočním ovládacím panelu na cca 30 sekund, dokud se na displeji neobjeví [Pairing ok].



Výsledek

- ✓ Sprchovací toaletu lze ovládat dálkovým ovládním.

Výměna keramického voštinového filtru



VAROVÁNÍ

Možné ohrožení zdraví

Nečistoty ve filtru mohou způsobit znečištění vdechovaného vzduchu.

- Filtr každoročně vyměňujte.



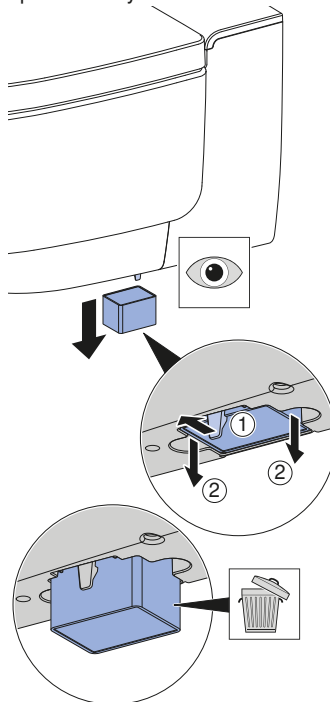
Keramický voštinový filtr se nachází na pravé spodní straně přístroje. Je zajištěn západkovou pružinou.

Předpoklad

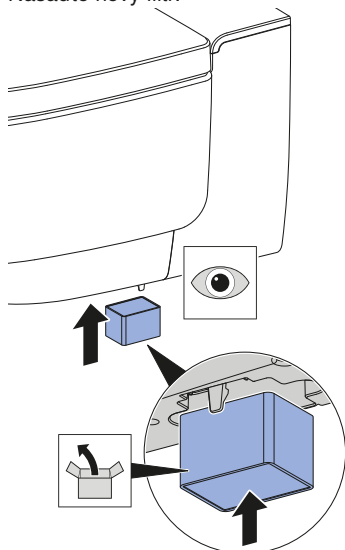
- Stavová LED na ovládacím panelu svítí zeleně.
- Po stisku tlačítka se na displeji na zadní straně dálkového ovládání zobrazí [Výměna filtru].

1

Pro odjištění keramického voštinového filtru ohněte západkovou pružinu lehce na stranu. Současně vytáhněte opotřebovaný filtr z držáku.

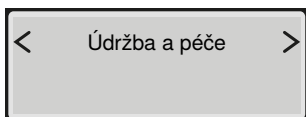


2 Nasadte nový filtr.

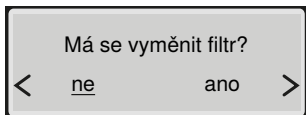


✓ Západeková pružina zajišťuje nový filtr.

3 Vyvolejte hlavní nabídku funkcí [Údržba a péče] pomocí tlačítek na zadní straně dálkového ovládacího panelu.



4 Šipkovým tlačítkem <dolů> zvolte položku v menu [Byl filtr vyměněn?].



5 Pomocí šipkových tlačítek zvolte možnost <ano>.

Výsledek

✓ Neutralizace zápachu opět funguje.

Udržitelný rozvoj

Skupina Geberit a udržitelný rozvoj

Jako lídr evropského trhu v sanitárním oboru je skupina Geberit považována za špičku v oblasti úspory vody, efektivitu zdrojů a trvalého rozvoje. Skupina již desetiletí dokazuje, že dlouhodobě úspěšná obchodní činnost je slučitelná s ekologickým a sociálním jednáním. Trvale vyvážené vedení firmy pomáhá, současně spořit náklady a minimalizovat rizika. Geberit přitom chce být zákazníkům, dodavatelům a jiným partnerům příkladem a stanovovat měřítko. K tomu náleží výrobky spořící vodu, s dlouhou životností, bezpečná, ekologická výroba, hospodárná ke zdrojům, nákup a logistika s vysokým ekologickým a etickým standardem, jakož i dobré pracovní podmínky pro celosvětově více než 12 000 angažovaných a kompetentních spolupracovníků. Společenská odpovědnost je vnímána mimo jiné v rámci celosvětových pomocných projektů ohledně základní kompetence v oblasti vody.

Ecodesign – ekologická bilance

Základem pro výrobky s dlouhou životností je systematický inovativní proces, při kterém jsou v maximální možné míře vybírány ekologické materiály a funkční principy, minimalizována rizika a je usilováno o vysokou efektivitu zdrojů. K tomuto výrobku lze na vyžádání zaslat podrobnou ekologickou bilanci.

Ekologické tipy

Tento výrobek byl vyvinut s maximální pečlivostí, rovněž s ohledem na spotřebu energie, vody a zdrojů (viz také technické informace). Nepříznivý vliv výrobku na životní prostředí můžete snížit tím, že se budete řídit následujícími doporučeními:

- Vypněte zařízení, když pojedete na dovolenou.
- Přerušte funkci sprchování ručně kvůli úspoře teplé vody.
- Pro vysušení použijte trochu papíru.
- Pokud nepotřebujete teplou sprchovací vodu, vypněte funkci ohřevu zásobníku teplé vody.
- Používejte ekologické čisticí prostředky.
- Zařízení podrobujte pravidelné údržbě a zacházejte s ním pečlivě, aby se prodloužila jeho životnost.
- Vadná zařízení odevzdejte k odborné likvidaci firmě Geberit nebo označenému partnerovi.

Likvidace

Likvidace starých elektrických a elektronických přístrojů



Na základě směrnice 2012/19/EU (OEEZ - o odpadu z elektrických a elektronických zařízení) jsou výrobci elektrických zařízení povinni stará zařízení převzít a řádně zlikvidovat. Tento symbol znamená, že se výrobek nesmí vyhazovat do zbytkového odpadu. Stará zařízení je nutno vrátit přímo firmě Geberit, která zajistí jejich odbornou likvidaci. Na adresy sběrných míst je možné se dotázat u příslušné distribuční společnosti Geberit.

Záruka pro konečné zákazníky

Záruka pro konečné zákazníky

Následující záruka pro konečné zákazníky představuje doplněk k zákonem předepsané odpovědnosti vašeho smluvního partnera za vady věci a nijak se jí nedotýká.

Společnost odpovědná za místo instalace výrobku Geberit AquaClean („výrobek“), tedy Geberit („Geberit“), poskytuje na výrobek, jehož číslo série je uvedeno na záručním listu, koncovým zákazníkům tuto záruku:

1. Geberit garantuje po dobu 3 let („záruční doba“), počínaje datem instalace u konečného uživatele, že výrobek nemá materiálové a výrobní vady. Tato záruka platí v následujícím rozsahu:
 - a) Během prvních 2 et záruční doby zajistí Geberit v případě materiálových a výrobních vad bezplatnou opravu nebo bezplatnou výměnu vadných dílů v servisu, který je pověřen společností Geberit.
 - b) Ve třetím roce se záruka firmy Geberit vztahuje u materiálových a výrobních vad na bezplatnou dodávku náhrady za vadné díly do servisu, který je autorizován firmou Geberit a který konečný zákazník pověřil opravou.
2. Žádné další nároky konečného zákazníka vůči společnosti Geberit z této záruky nevyplývají.
3. Nároky ze záruky vzniknou jen tehdy, když:
 - a) Výrobek byl nainstalován a uveden do provozu odbornou instalační firmou nebo servisem, autorizovaným společností Geberit.
 - b) Na výrobku nebyly provedeny žádné změny, zejména nebyly demontovány, měněny nebo dodatečně instalovány žádné díly.
 - c) Vada výrobku nebyla způsobena jeho neodbornou instalací, nesprávným používáním ani nedostatečnou péčí nebo údržbou.
 - d) Nároky ve třetím roce záruční doby platí jen tehdy, když konečný zákazník odešle společnosti Geberit, do jejíž příslušnosti spadá místo instalace výrobku, do 90 pracovních dní počínaje datem instalace zcela vyplněný přiložený záruční list.
4. Tato záruka platí pouze pro místa instalace výrobku v zemích, ve kterých je Geberit zastoupen vlastní distribuční společností nebo prostřednictvím distribučního partnera.
5. Tato záruka podléhá výlučně hmotnému právu země, v níž má Geberit své obchodní sídlo. Úmluva OSN o smlouvách o mezinárodní koupi zboží je výslovně vyloučena. Řešení sporů plynoucích z této záruky přísluší výlučně soudu v sídle společnosti Geberit.



Technické informace a shoda

Technické informace

Jmenovité napětí	230 V AC
Síťová frekvence	50 Hz
Příkon	2000 W
Příkon v klidu	≤ 0.5 W
Druh ochrany	IPX4
Třída ochrany	I
Frekvenční rozsah	2 400 MHz–2 483,5 MHz
Maximální výstupní výkon	0 dBm
Rádiová technologie	Bluetooth® Low Energy ¹⁾
Elektrické připojení k síti	Elektrické připojení k síti pomocí systémové zástrčky s trojžilovým, pružným opláštěným kabelem
Doba sprchování	30–50 s
Počet tlakových stupňů sprchovacího proudu	5
Teplota vody	34–40 °C
Provozní teplota	5–40 °C
Tlak při průtoku	50–1000 kPa 0,5–10 barů
Minimální přetlak	50 kPa 0,5 bar
Výpočtový průtok	0,03 l/s
Maximální zatížení WC sedátka	150 kg

¹⁾ Značka Bluetooth® a její loga jsou vlastnictvím společnosti Bluetooth SIG, Inc. a Geberit je používá na základě licence.

Zjednodušené EU prohlášení o shodě

Tímto Geberit International AG prohlašuje, že typ rádiového zařízení je Geberit AquaClean Mera v souladu se směrnicí 2014/53/EU.

Úplné znění prohlášení o shodě EU je k dispozici na této internetové adrese: <https://doc.geberit.com/968881000.pdf>.

(CH) Geberit Vertriebs AG
Schachenstrasse 77
CH-8645 Jona
T 0848 882 982
www.geberit-aquaclean.ch

(DE) Geberit Vertriebs GmbH
Kundendienst/Servicestelle
Theuerbachstrasse 1
D-88630 Pfullendorf
T (075 52) 934 10 11
F (075 52) 934 866
www.geberit-aquaclean.de

(AT) Geberit Vertriebs GmbH & Co. KG
Geberitstrasse 1
A-3140 Pottenbrunn / St. Pölten
T +43 2742 401-400
F +43 2742 401-50
www.geberit-aquaclean.at

(AE) Geberit International Sales AG
Dubai Branch
B702-B705
Building No. 1
Dubai Design District
PO Box
UAE-282317 Dubai
T +971 4 204 5477
F +971 4 204 5497
www.geberit.ae

(BE) Geberit nv
Beaulieustraat 6
B-1830 Machelen
T +32 2 252 0111
F +32 2 251 0867
www.geberit-aquaclean.be

(BG) Юнитрейд Интернешънъл ЕООД
бул. "Черни връх" 161-А
1407 София
T 02/ 968 11 11
F 02/ 968 10 01
www.unitrade-bg.com

(CN) 吉博力(上海)贸易有限公司
地址: 上海市嘉定区南翔高科
技园区惠平路1515号
邮编: 201802

(CZ) Geberit spol. s r.o.
Sokolovská 2408/222
190 00 Praha 9
T +420 547 212 335
F +420 547 212 340
www.geberit.cz

(DK) Geberit A/S
Lægårdsvej 26
DK-8520 Lystrup
T +45 86 74 10 86
F +45 86 74 10 98
www.geberit-aquaclean.dk

(ES) Geberit, S.A.U.
Plaza Europa, 2-4, 6ª planta
ES-08902 L'Hospitalet del Llobregat (Barcelona)
T +34 902 170 635
www.geberit-aquaclean.es

(FI) Geberit Oy
Tahkotie 1
FI-01530 Vantaa
P +358 9 867 8450
www.geberit.fi

(FR) Geberit France
ZA du Bois Gasseau - CS40252 Samoreau
FR-77215 Avon Cedex
Téléphone 01 60 71 66 61
T +33(0)825 801 603
F +33(0)825 801 604
www.geberit-aquaclean.fr

(GB) Geberit Sales Ltd.
Geberit House
Edgehill Drive
Warwick
CV34 6NH
T (0)1926 516 800
T (0)1926 516 809
In Eire T +44 1622 717 811
www.geberit-aquaclean.co.uk

(HR) Predstavništvo Geberit
prodaja d.o.o. Ruše
Samoborska cesta 218
10090 Zagreb, HR
T +385 1 3867 800
F +385 1 3867 801
www.geberit.hr

(HU) Geberit Kft
1117 Budapest,
Alíz utca 2.
T +36 1 204 4187
www.geberit.hu

(IT) Geberit Marketing e Distribuzione SA
Via Gerre 4
CH-6928 Manno
T +41 91 611 92 92
F +41 91 611 93 93
www.geberit-aquaclean.it

(LU) Geberit Luxembourg
61, avenue de la Libération
L-3850 Schifflange
T +352 54 52 26
F +352 54 54 91
www.geberit.lu

(NL) Geberit B.V.
Fultonbaan 15
3439 NE Nieuwegein
T +31 (0)3060 57700
F +31 (0)3060 53392
www.geberit-aquaclean.nl

(NO) Geberit AS
Luhrtoppen 2
N-1470 Lørenskog
T +47 67 97 82 00
www.geberit-aquaclean.no

(PL) Geberit Sp. z o.o.
ul. Postępu 1
02-676 Warszawa
T +48 22 843 06 96
www.geberit-aquaclean.pl

(PT) Geberit Tecnologia Sanitária, S.A
Rua Cupertino de Miranda, nº 12-2º A
PT-1600-485 LISBOA
www.geberit.pt

(RO) Geberit International Sales AG
Splaiul Unirii, Nr. 86, Et. 3
Sector 4, Bucharest
T +40 21 330 30 80/81
F +40 21 330 31 61
www.geberit.ro

(RS) Geberit - Predstavništvo za
Republiku Srbiju i Republiku Crnu Goru
Vojvode Skopljanca 24
SR-11000 Beograd
T + 381 11 30 96 430
F + 381 11 30 96 431
www.geberit.rs

(RU) ООО „ГЕБЕРИТ РУС“
Олимпийский пр., 16, стр.5, 5 этаж
129110 Москва
тел.: +7 495 783 83 30
www.geberit.ru

(SE) Geberit AB
Folketshusgatan 1
Box 140
295 22 Bromölla
T +46 40 680 89 30
www.geberit.se

(SI) Geberit prodaja, d.o.o.
Bežena 55
2342 Ruše
T 01 586 22 00
F 01 586 22 19
www.geberit.si

(SK) Geberit Slovensko s.r.o.
Karadžičova 10
821 08 Bratislava 2
F +421 2 49 20 30 71
www.geberit.sk

(TR) Geberit Tesisat Sistemleri Tic Ltd. ti.
İçerenköy Mah. Engin Sok. No. 10,
34752 Ataşehir-Ystanbul, Turkey
T +90 216 340 82 73
F +90 216 340 82 79
www.geberit.com.tr

(ZA) Geberit Southern Africa (Pty.) Ltd.
6 Meadowview Lane,
Meadowview Business Estate,
Longmeadow,
Linbro Park
Johannesburg,
South Africa
T +27 11 444 5070
F +27 11 444 5992
www.geberit.co.za