

# NÁVOD K OBSLUZE



# Obsah

<b>Pro vaši bezpečnost.....</b>	<b>5</b>
Pro koho je výrobek vhodný? .....	5
Jak se výrobek používá?.....	5
Čemu byste měli předcházet?.....	5
Použití v rozporu s určením.....	5
Všeobecné bezpečnostní pokyny.....	5
Vysvětlivky k výstražným upozorněním.....	7
Seznam symbolů na výrobku .....	7
<b>Seznamte se s přístrojem .....</b>	<b>8</b>
O přístrojích Geberit AquaClean .....	8
Přehled funkcí .....	8
Přístroj v přehledu .....	9
<b>Koncepce obsluhy .....</b>	<b>11</b>
O koncepci obsluhy .....	11
Přední strana dálkového ovládání.....	11
Zadní strana dálkového ovládání .....	12
Aplikace Geberit AquaClean .....	12
<b>Popis obsluhy přístroje .....</b>	<b>14</b>
První kroky .....	14
Doba průběhu sprchování .....	14
Zapínání, popř. vypínání zařízení.....	14
Používání anální sprchy.....	15
Vypnutí a zapnutí oscilačního pohybu anální sprchy .....	15
Používání dámské sprchy .....	16
Zapnutí a vypnutí orientačního světla .....	16
<b>Prizpůsobte průběh sprchování svým potřebám.....</b>	<b>17</b>
Nastavení intenzity sprchovacího proudu .....	17
Nastavení polohy ramena s tryskou .....	17
Rychlé uložení uživatelských profilů.....	18
Ukládání osobního uživatelského profilu v aplikaci Geberit AquaClean .....	18
Co se děje po použití?.....	18
<b>Postup naprogramování přístroje.....</b>	<b>19</b>
Přehled možností programování .....	19
Změna základních nastavení .....	19
Vytváření uživatelských profilů .....	21
<b>Čištění a odvápnování přístroje.....</b>	<b>23</b>
Čištění WC keramiky s povrchovou úpravou .....	23
Čištění a ošetřování hladkých povrchů .....	23
Automatická výměna vody .....	23
Všeobecná doporučení k čištění .....	23
Cílená dezinfekce.....	24
Vhodné čisticí prostředky a čisticí přístroje .....	24
Hlavní nabídka funkcí Údržba a péče .....	26
Odvápnění přístroje.....	28
Čištění WC sedátka k pouzdra.....	30

Čištění sprchovací trysky .....	30
Čištění splachovací oblasti WC keramiky .....	31
<b>Takto odstraníte poruchy .....</b>	<b>32</b>
Stavová LED na orientačním světle .....	32
Hlášení k odvápnění přístroje.....	32
Sprchovací WC nefunguje.....	33
Ostatní funkční závady.....	34
Nefunkční dálkové ovládání .....	35
Výměna baterie dálkového ovládání .....	36
Provedte nové spárování dálkového ovládání s přístrojem .....	36
<b>Udržitelný rozvoj .....</b>	<b>37</b>
Skupina Geberit a udržitelný rozvoj.....	37
Ecodesign – ekologická bilance .....	37
Ekologické tipy .....	37
<b>Likvidace .....</b>	<b>38</b>
Likvidace starých elektrických a elektronických přístrojů .....	38
<b>Záruka pro konečné zákazníky .....</b>	<b>39</b>
<b>Zaregistrujte Váš přístroj.....</b>	<b>40</b>
<b>Technické informace a shoda .....</b>	<b>41</b>
Technické informace .....	41
Zjednodušené EU prohlášení o shodě .....	41

# Pro vaši bezpečnost

---

## Pro koho je výrobek vhodný?

Sprchovací WC Geberit AquaClean je ve své funkci jako WC vhodné pro všechny věkové kategorie. Děti smí jeho čištění a servisní práce provádět pouze pod dozorem.

## Jak se výrobek používá?

Výrobek je vhodný pro následující účely a oblasti použití:

- použití jako sprchovací WC:
  - k očištění anální oblasti
  - k vnější očištění vaginální oblasti
- k instalaci ve vytápěném interiéru
- k připojení k systému pro rozvod pitné vody
- k provozu s vodou ze zařízení na reverzní osmózu

## Čemu byste měli předcházet?

Výrobek není určen pro následující použití:

- opuštění WC sedátka v průběhu sprchování
- zatěžování a pokládání předmětů na WC víko
- ponoření dálkového ovládání do kapalin
- provoz bez zátky pro odvápnovací prostředek Geberit AquaClean

## Použití v rozporu s určením

Při použití v rozporu s určením společnost Geberit nenes odpovědnost za následky.


## Všeobecné bezpečnostní pokyny

Níže uvedené bezpečnostní pokyny platí po celý cyklus životnosti výrobku:


- Před prvním použitím výrobku si přečtěte návod k obsluze, abyste se seznámili s používáním výrobku.
- Uschovejte návod k obsluze pro možnost pozdějšího nahlédnutí.

- Nepoužívejte zařízení, pokud je poškozené. Odpojte přístroj pokud možno od elektrické sítě a kontaktujte servis Geberit.
- Přístroj neotvírejte. Neobsahuje žádné součástky, které by od uživatele vyžadovaly údržbu nebo opravu.
- Neprovádějte žádné změny ani dodatečné instalace. Při modifikacích může dojít k ohrožení života.
- Opravy smějí provádět pouze autorizovaní kvalifikovaní pracovníci pomocí originálních náhradních dílů.
- Smí se používat pouze originální součásti příslušenství.
- Provozovatel nebo uživatel smí provádět pouze takovou obsluhu a údržbu, která je popsána v tomto návodu k obsluze.
- K montáži používejte vždy aktuální verzi návodu k montáži, pokud byl výrobek Geberit AquaClean demontován (např. kvůli stěhování).
- Výrobek Geberit AquaClean připojujte jen k síťovému napětí uvedenému na výrobním štítku.
- Při používání čisticích a odvěpňovacích prostředků vždy dbejte údajů výrobce.

---

 Tento dokument obsahuje na různých místech výstražná upozornění. Výstražná upozornění jsou bezpečnostní pokyny, závislé na jednání a situaci. Varují před specifickými nebezpečími.

---

 Tento návod odpovídá technickému stavu přístroje v okamžiku předání k tisku. Práva na změny v souvislosti s dalším vývojem zůstávají vyhrazeny.

Aktuální verze tohoto a dalších dokumentů máte k dispozici online: [www.geberit.com](http://www.geberit.com)

## Vysvětlivky k výstražným upozorněním

Výstražná upozornění jsou umístěna tam, kde hrozí nebezpečí.

Výstražná upozornění mají následující strukturu:



### VÝSTRAHA

#### Druh a zdroj nebezpečí

Možné následky v případě nedbání nebezpečí.

- Opatření pro zabránění nebezpečí.

Pro účely upozornění na další nebezpečí na výstražných upozornění a na důležité informace se používají tato signální slova.

Symbol	Signální slovo a význam
	<b>NEBEZPEČÍ</b> Signální slovo označuje ohrožení s vysokým stupněm rizika, jež, v případě nezabránění, může mít za následek smrt nebo vážná zranění.
	<b>UPOZORNĚNÍ</b> Signální slovo označuje ohrožení, jež, v případě nezabránění, může mít za následek hmotné škody.
	Označené pouze symbolem. Upozorňuje na důležitou informaci.

## Seznam symbolů na výrobku

Symbol	Význam
	Před uvedením výrobku do provozu si přečtěte bezpečnostní pokyny a návod k obsluze/provozu.
	Ohrožení života zásahem elektrického proudu

# Seznamte se s přístrojem

---

## O přístrojích Geberit AquaClean

Zařízení Geberit AquaClean je WC s integrovanou funkcí sprchování. Zařízení rovněž splňuje všechny funkce běžného WC. Další funkce jsou závislé na provedení vašeho výrobku.

### Přehled funkcí

Hygienické funkce:

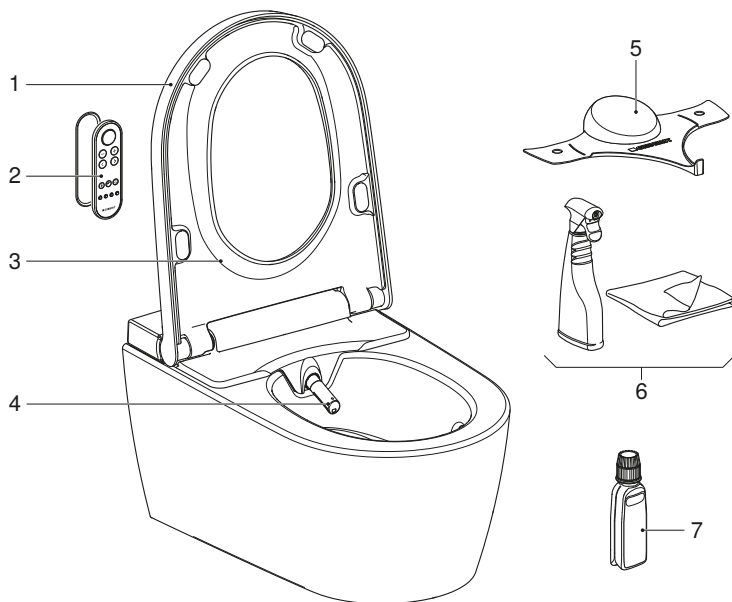
- technika splachování TurboFlush
- technologie sprchování WhirlSprays individuální polohou ramena s tryskou
- oscilační pohyb ramena s tryskou
- výsuvná dámská tryska s individuální polohou ramena s tryskou, integrovaná do sprchovací trysky
- automatické čištění ramena s tryskou před každým a po každém průběhu sprchování
- odvápňovací program

Komfortní funkce:

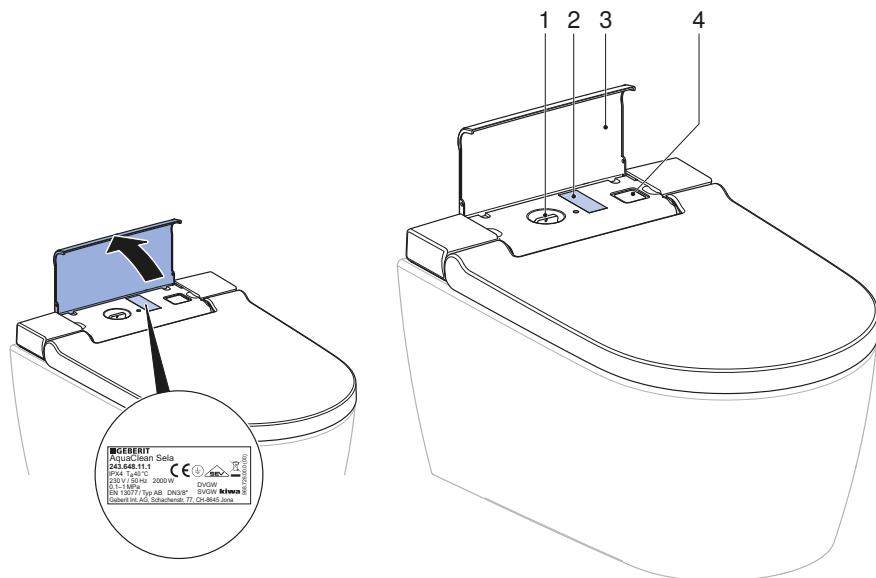
- volitelná intenzita sprchovacího proudu
- WC sedátko a WC víko s funkcí SoftClosing
- dálkové ovládání s LCD displejem
- všechny funkce lze obsluhovat pomocí dálkového ovládání
- lze uložit čtyři individuální uživatelské profily



## Přístroj v přehledu



- 1 WC víko
- 2 Dálkové ovládání s magnetickým nástěnným držákem
- 3 WC sedátko
- 4 Rameno s tryskou se sprchovací tryskou a dámskou tryskou
- 5 Plastový kryt pro servis
- 6 Čisticí souprava Geberit AquaClean (č. výr. 242.547.00.1)
- 7 Odvápňovací prostředek Geberit AquaClean (č. výr. 147.040.00.1)



- 1 Plnicí otvor se zásepkou pro odvápnovací prostředek Geberit AquaClean
- 2 Výrobní štítek s číslem série
- 3 Designový kryt
- 4 Síťový vypínač

# Koncepce obsluhy

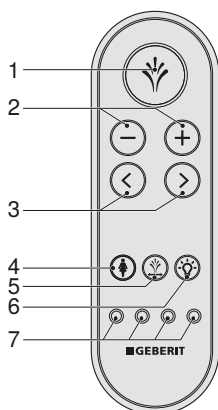
---

## O koncepci obsluhy

Sprchovací WC je možné ovládat přes dálkové ovládání nebo aplikaci Geberit AquaClean.

## Přední strana dálkového ovládání

Prostřednictvím přední strany dálkového ovládání můžete ovládat všechny funkce denní potřeby.



- 1 Tlačítko <Sprcha>: Spuštění a zastavení funkce sprchování. Zastavení dámské sprchy.
- 2 Tlačítka <->/<+>: Snížení nebo zvýšení intenzity sprchovacího proudu.
- 3 Šipková tlačítka <vlevo>/<vpravo>: Nastavení polohy ramena s tryskou.
- 4 Tlačítko <Dámská sprcha>: Spuštění a zastavení dámské sprchy.
- 5 Tlačítko <Oscilační pohyb>: Spuštění a zastavení oscilačního pohybu během anální sprchy.
- 6 Tlačítko <Orientační světlo>: Zapnutí a vypnutí orientačního světla
- 7 Tlačítka <Uživatelský profil>: Volba uživatelských profilů 1–4

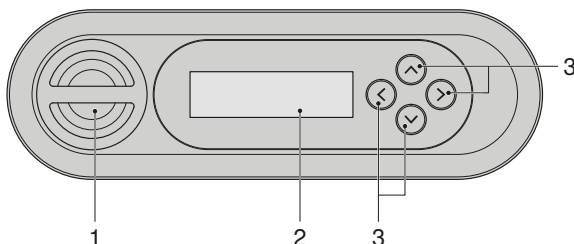
Pomocí tlačítek Uživatelský profil na dálkovém ovládání lze uložit 4 uživatelské profily.



Uživatelské profily umožňují přímý přístup k vašim osobním nastavením. Jakmile usednete, zvolte si uživatelský profil.

## Zadní strana dálkového ovládání

Prostřednictvím zadní strany dálkového ovládání získáte přístup k systémovým nastavením a doplňkovým funkcím.



- 1 Pouzdro pro baterii
- 2 LCD displej
- 3 Šipková tlačítka <nahoru>/<dolů>, <vlevo>/<vpravo>



Baterie dálkového ovládání má životnost několik let. Při výpadku dálkového ovládání lze baterie vyměnit.

## Aplikace Geberit AquaClean

Prostřednictvím aplikace Geberit AquaClean je možné provádět následující funkce sprchovacího WC:

- dálkové ovládání sprchovacího WC Geberit AquaClean
- zobrazení a upravování nastavení

Aplikace Geberit AquaClean poskytuje tyto další výhody:

- ukládání osobních nastavení na smartphonu
- podpora při údržbě a péči o přístroj
- jednoduchá registrace Vašeho Geberit AquaClean sprchovacího WC
- předváděcí filmy
- servisní a kontaktní informace

Aplikace Geberit AquaClean je pro smartphony Android- a iOS v příslušném App Store zdarma k dostání.

Android:



iOS:



Rozsah funkcí aplikace Geberit AquaClean může být v každé zemi odlišný.



# Popis obsluhy přístroje

## První kroky



Pokud je rozpoznán uživatel, automaticky se aktivují základní nastavení.

→ Viz Změna základních nastavení.

Během sprchování můžete průběh sprchování kdykoli přizpůsobit svým individuálním potřebám.

Přístroj je vybaven zaznamenáním uživatele při zatížení WC sedátka.

Když si sednete na WC sedátko, zařízení aktivuje funkci sprchování.

Když opustíte WC sedátko, funkce sprchování se deaktivuje.

## Doba průběhu sprchování

Anální sprcha a dámská sprcha mají rozdílnou dobu sprchování.

- Doba sprchování u anální sprchy činí 50 sekund. Je možné ji kdykoli ukončit opětovným stisknutím tlačítka <Sprcha>.
- Doba sprchování dámské sprchy činí 30 sekund. Je možné ji kdykoli ukončit opětovným stisknutím tlačítka <Dámská sprcha>.

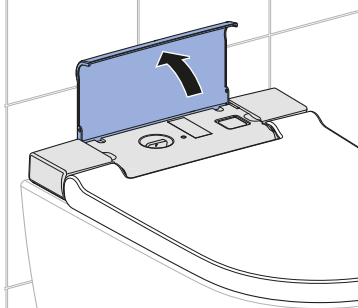
## Zapínání, popř. vypínání zařízení



Mezi vypnutím a zapnutím musí uplynout minimálně 30 sekund, aby bylo možné úplné vybití elektroniky.

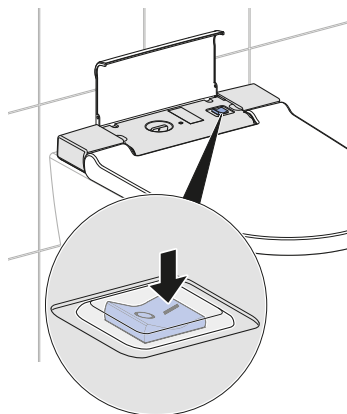
1

Otevřete designový kryt.

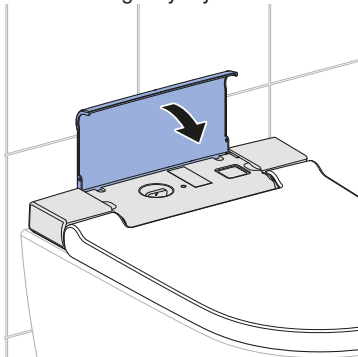


2

Stiskněte síťový vypínač.



### 3 Zavřete designový kryt.



#### Výsledek

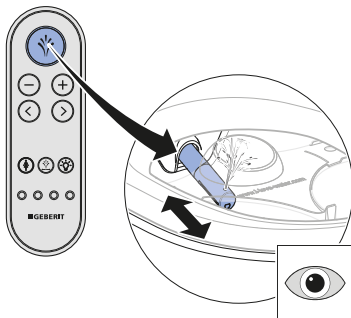
✓ Příklad se po zapnutí znovu inicializuje.

## Používání anální sprchy

#### Předpoklad

– Sedíte na WC sedátku.

- ▶ Stiskněte jednou krátce tlačítka <Sprcha> na dálkovém ovládní.



#### Výsledek

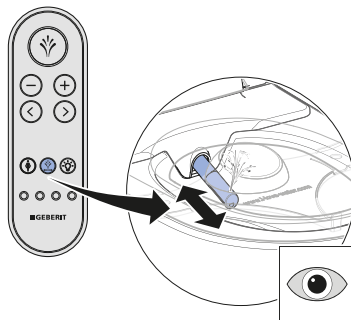
✓ Průběh sprchování začne oscilačním pohybem.

- i** Opakovaným stisknutím tlačítka <Sprcha> můžete průběh sprchování předčasně ukončit.

## Vypnutí a zapnutí oscilačního pohybu anální sprchy

- i** Oscilačním pohybem ramena s tryskou se zvyšuje účinek mytí.

- ▶ Stisknutím tlačítka <Oscilační pohyb> nebo současným stisknutím šipkových tlačítek <levo> a <pravo> lze oscilační pohyb během sprchování vypnout a zapnout.



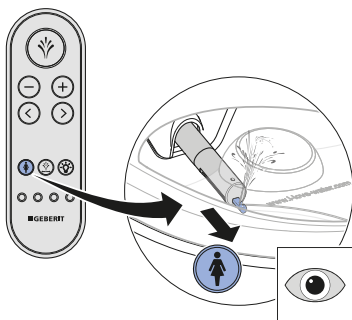
## Používání dámské sprchy

- i** Dámská intimní oblast je velmi citlivá a vyžaduje zvláštní a opatrnou péči. Aby se dosáhl optimální výsledek čištění, musí se dámská sprcha nastavit tak, aby byla její poloha pro Vás ergonomická. Pozici sprchovací trysky a intenzitu sprchovacího proudu musíte zvolit tak, aby sprchovací proud nemohl vniknout do vagíny.

### Předpoklad

- Sedíte na WC sedátku.

- ▶ Stiskněte tlačítko <Dámská sprcha> na dálkovém ovládání.



### Výsledek

- ✓ Spustí se sprchování.

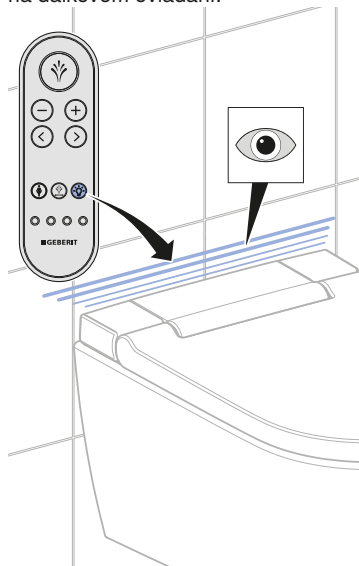
- i** Opakovaným stisknutím tlačítka <Dámská sprcha> můžete průběh sprchování předčasně ukončit.

## Zapnutí a vypnutí orientačního světla

### Předpoklad

- Zařízení je zapnuté.

- ▶ Stiskněte tlačítko <Orientační světlo> na dálkovém ovládání.



### Výsledek

- ✓ Orientační světlo zhasne / se rozsvítí.



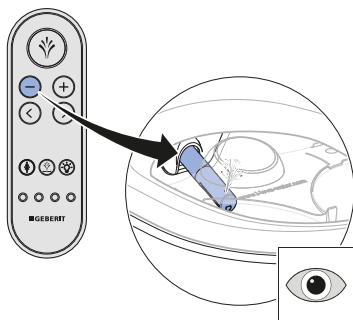
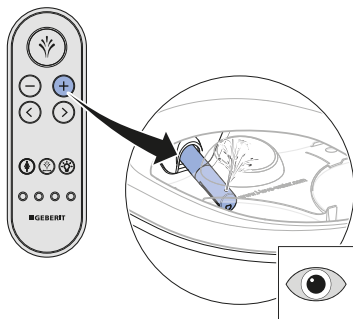
# Prizpůsobte průběh sprchování svým potřebám

## Nastavení intenzity sprchovacího proudu

### Předpoklad

- Právě probíhá sprchování.

- ▶ Stiskněte tlačítko <+>, chcete-li intenzitu sprchovacího proudu zvýšit. Stiskněte tlačítko <->, chcete-li intenzitu sprchovacího proudu snížit.



### Výsledek

- ✓ Intenzita sprchovacího proudu se zvýší, resp. sníží.

- i** Intenzitu sprchovacího proudu můžete nastavit v 5 stupních.

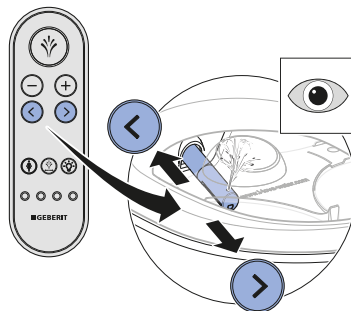
## Nastavení polohy ramena s tryskou

- i** Ženy by měly nastavit polohu ramena s tryskou u funkce sprchování tak, aby byla pro ně ergonomicky optimální a nenarušila se přirozená ochrana vaginální oblasti.

### Předpoklad

- Právě probíhá sprchování.

- ▶ Chcete-li nastavit polohu ramena s tryskou, použijte tlačítka se šipkou na dálkovém ovládní.



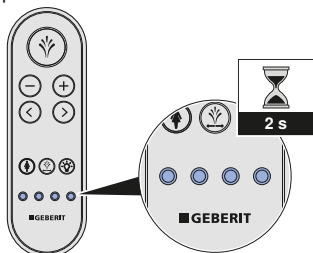
### Výsledek

- ✓ Rameno s tryskou je optimálně nastaveno.

- i** Polohu ramena s tryskou můžete nastavit v 5 stupních.

## Rychlé uložení uživatelských profilů

- Chcete-li uložit aktuální nastavení, stiskněte na déle než 2 sekundy jedno ze 4 tlačítek uživatelských profilů.



## Ukládání osobního uživatelského profilu v aplikaci Geberit AquaClean

- i** Ukládání uživatelského profilu v aplikaci Geberit AquaClean nevyžaduje aktivaci detekce uživatele, pokud se nacházíte ve snímacím rozsahu sprchovacího WC.

### Předpoklad

- Aktuální verze aplikace Geberit AquaClean je nainstalovaná na Vašem smartphonu.
- Provádí se aplikace Geberit AquaClean.
- Nacházíte se ve snímacím rozsahu sprchovacího WC.

- Nastavení uložte v aplikaci Geberit AquaClean.

### Výsledek

- ✓ Osobní uživatelský profil je uložen ve Vašem smartphonu.
- ✓ Nastavení platí pro všechna správaná sprchovací WC.

## Co se děje po použití?

Po použití se přístroj automaticky připraví na další použití:

- Sprchovací tryska se intenzivně propláchne.
- Přístroj přejde do ekonomického režimu provozu.

# Postup naprogramování přístroje

## Přehled možností programování

Systémová nastavení lze provádět prostřednictvím zadní strany dálkového ovládání. Máte k dispozici tato hlavní menu:

- [Základní nastavení]
- [Nastavení profilů]
- [Údržba a péče]

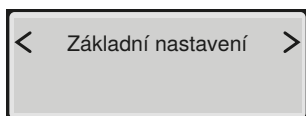
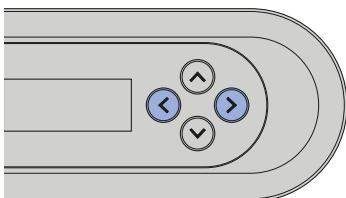


- Stisknutím libovolného tlačítka na zadní straně ovládání se aktivuje displej. Displej se po 30 sekundách samočinně deaktivuje, aby se šetřila baterie.
- Po stisknutí šipkového tlačítka <nahoru> na déle než 2 sekundy přejdete zpátky do menu [Základní nastavení].

## Změna základních nastavení

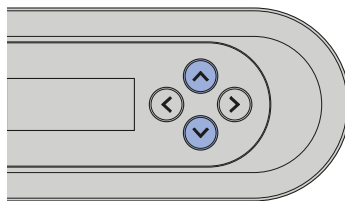
1

Vyvolejte hlavní menu [Základní nastavení] pomocí šipkových tlačítek <vlevo>/<vpravo> na zadní straně dálkového ovládání.

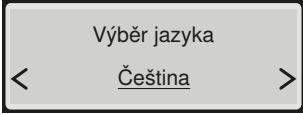
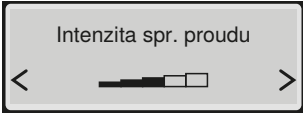


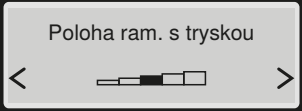
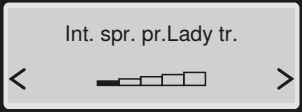
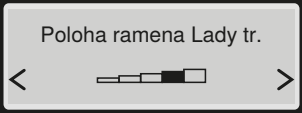
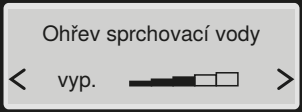
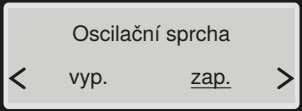
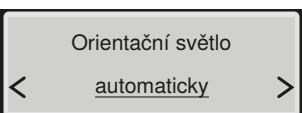
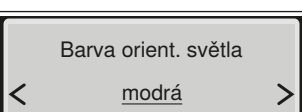
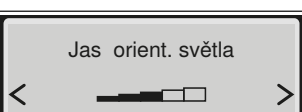
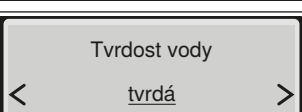
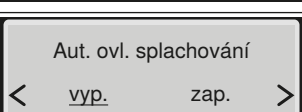
2

Použijte šipková tlačítka <nahoru>/<dolů> pro přechod k další položce v menu.



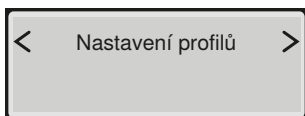
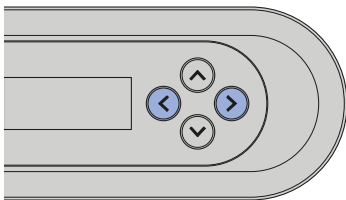
K uložení změn nastavení je nutné menu úplně projít, až se na displeji opět zobrazí hlavní nabídka funkcí.

Zobrazení na displeji	Poznámka
	Zvolte jazyk zobrazení
	Intenzita sprchovacího proudu anální sprchy

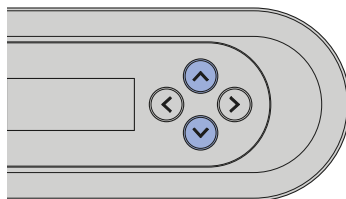
Zobrazení na displeji	Poznámka
	Poloha ramena s tryskou anální sprchy
	Intenzita sprchovacího proudu dámské sprchy
	Poloha ramena s tryskou dámské sprchy
	Nastavení teploty sprchovací vody
	[zap.] = Oscilační pohyb ramena s tryskou je aktivovaný. [vyp.] = Oscilační pohyb ramena s tryskou je deaktivovaný.
	[zap.] = Orientační světlo svítí trvale. [vyp.] = Orientační světlo je deaktivované. [automaticky] = Orientační světlo se zapne při nižším jasu okolí, jakmile je tento jas nižší než se prahová hodnota (citlivost snímače světla).
	Barvy orientačního světla: bílá/modrá/tyrkysová/purpurová/oranžová/žlutá/teplá bílá
	Nastavení jasu orientačního světla
	Nastavitelné stupně tvrdosti: tvrdá/střední/měkká → Viz Hlášení k odvápnění přístroje.
	Toto menu se objeví jen tehdy, když je nainstalován volitelný modul rozhraní k externímu ovládní splachování.

## Vytváření uživatelských profilů

- 1 Vyvolejte hlavní nabídku funkcí [Nastavení profilů] pomocí šipkových tlačítek <vlevo>/<vpravo> na zadní straně dálkového ovládání.

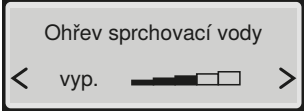

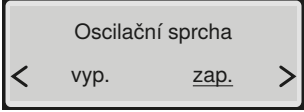


- 2 Zvolte šipkovými tlačítky <nahoru>/<dolů> nastavení, které chcete změnit.



K uložení změněných nastavení je nutné menu úplně projít, až se na displeji opět zobrazí hlavní nabídka funkcí.

Zobrazení na displeji	Poznámka
	Odpovídá tlačítkům uživatelských profilů na přední straně dálkového ovládání
	Intenzita sprchovacího proudu anální sprchy
	Poloha ramena s tryskou anální sprchy
	Intenzita sprchovacího proudu dámské sprchy
	Poloha ramena s tryskou dámské sprchy

Zobrazení na displeji	Poznámka
 <p>Ohřev sprchovací vody &lt; vyp.  &gt;</p>	Nastavení teploty sprchovací vody
 <p>Oscilační sprcha &lt; vyp.      <u>zap.</u> &gt;</p>	<p>[zap.] = Oscilační pohyb ramena s tryskou je aktivovaný.  [vyp.] = Oscilační pohyb ramena s tryskou je deaktivovaný.</p>

# Čištění a odvápnování přístroje

## Čištění WC keramiky s povrchovou úpravou

WC keramika má speciální povrchovou úpravu. Díky této povrchové úpravě se kapky vody sbíhají do kuliček a jsou velmi dobře odpuzovány. Vodní kámen a nečistoty jsou v kapkách vody uzavřeny a snadno s nimi spláchnuty. Tento efekt je velmi šetrný k životnímu prostředí, protože již nejsou potřebné agresivní WC čističe.

## Čištění a ošetřování hladkých povrchů

Všechny hladké povrchy se dají hygienicky čistit vodou a tekutým, jemným čisticím prostředkem nepoškozujícím pokožku.



Agresivní a abrazivní čisticí prostředky mohou povrch poškodit. Používejte výhradně tekuté, jemné čisticí prostředky nepoškozující pokožku. Čisticí souprava Geberit AquaClean (pol. č. 242.547.00.1) obsahuje čisticí prostředek, který je připravený k okamžitému použití a je optimálně přizpůsoben všem povrchům zařízení Geberit AquaClean.

## Automatická výměna vody

Pokud se sprchovací WC nepoužívá déle než 2 měsíce, vypláchne se přístroj po zapnutí čistou vodou. Tím je zajištěna kvalita sprchovací vody před použitím.

## Všeobecná doporučení k čištění

Interval čištění	Čištění
Denně	▶ Kapky vody setřete měkkým hadříkem, který nepouští vlákna, abyste zamezili vzniku skvrn vodního kamene.
Týdně	▶ Vyčistěte důkladně všechny povrchy a rohy. → Viz „Čištění WC sedátka a pouzdra“, strana 30. ▶ Zkontrolujte sprchovací trysku, a v případě potřeby ji vyčistěte. → Viz „Čištění sprchovací trysky“, strana 30. ▶ Sprchovací trysku vypláchněte pod tekoucí vodou, abyste odstranili cizí látky.
Měsíčně	▶ Vyčistěte WC keramiku čisticím prostředkem Geberit AquaClean. → Viz „Čištění splachovací oblasti WC keramiky“, strana 31.

## Cílená dezinfekce

Dezinfekce se doporučuje jen tehdy, když hrozí konkrétní nebezpečí nákazy choroboplodnými zárodky.

### UPOZORNĚNÍ

#### Poškození povrchů agresivními dezinfekčními prostředky

- ▶ Používejte výhradně dezinfekční prostředky na bázi alkoholu, které jsou vhodné i pro dezinfekci rukou a pokožky.
- ▶ Respektujte bezpečnostní pokyny výrobce pro zacházení s nebezpečnými látkami.

Způsob dezinfekce	Postup při dezinfekci
<b>Mokrý dezinfekce otíráním</b> K použití na hladké povrchy, u kterých může dojít k odření	<ul style="list-style-type: none"><li>▶ Naneste na celý povrch dezinfekční prostředek.</li><li>▶ Nechte dezinfekční prostředek působit podle pokynů výrobce.</li><li>▶ Povrchy následně otřete jednorázovými ručníky.</li></ul>
<b>Dezinfekce postřikem</b> Aplikovatelné jen na obtížně přístupných površích, které nelze dezinfikovat otřením	<ul style="list-style-type: none"><li>▶ Na obtížně přístupné povrchy důkladně nastříkejte dezinfekční prostředek.</li><li>▶ Nechte dezinfekční prostředek působit podle pokynů výrobce.</li></ul>

## Vhodné čisticí prostředky a čisticí přístroje

### UPOZORNĚNÍ

#### Poškození přístroje, způsobená agresivními odvápnovacími prostředky

- ▶ Zařízení plňte výlučně odvápnovacím prostředkem Geberit AquaClean.






### UPOZORNĚNÍ




#### Poškození povrchů agresivními a abrazivními čisticími prostředky

- ▶ Používejte čisticí prostředek Geberit AquaClean.

Čisticí souprava Geberit AquaClean obsahuje čisticí prostředek, který je připravený k použití a optimálně vhodný pro všechny povrchy Geberit AquaClean.



Symbol	Vlastnosti vhodných čisticích prostředků
	Neškodné pro pokožku
	Slabě kyselé, například silně zředěná kyselina citronová
	Slabě pěňící
	Tekuté
	Ředitelné vodou

Symbol	Vhodné čisticí přístroje
	Měkké houby s jemnými póry
	Bezprašné měkké a netřepivé utěrky
	WC štětka

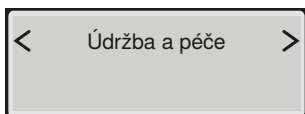
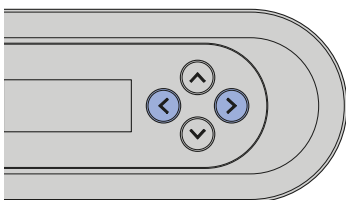
## Hlavní nabídka funkcí Údržba a péče



- Stisknutím libovolného tlačítka na zadní straně ovládání se aktivuje displej. Displej se po 30 sekundách samočinně deaktivuje, aby se šetřila baterie.
- Po stisknutí šipkového tlačítka <nahoru> na déle než 2 sekundy přejdete zpátky do menu [Základní nastavení].

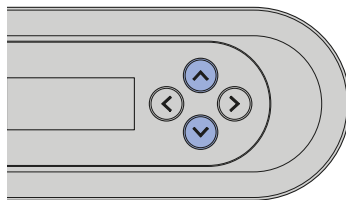
1

Vyvoďte hlavní nabídku funkcí [Údržba a péče] pomocí šipkových tlačítek <vlevo>/<vpravo> na zadní straně dálkového ovládání.



2

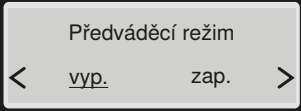
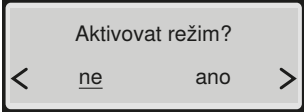
Použijte šipková tlačítka nahoru/dolů pro přechod k další položce v menu.



K uložení změněných nastavení je nutné menu úplně projít, až se na displeji opět zobrazí hlavní nabídka funkcí.

Zobrazení na displeji	Poznámka
	Zobrazení ve dnech do dalšího odvápnění
	[ano] = Spustit odvápnění. → Viz „Odvápnění přístroje“, strana 28. [ne] = Pokračování v menu [Zobrazit inf. o zař.]

Zobrazení na displeji	Poznámka
Naplnit prostř. odváp.	Nalijte odvápňovací prostředek do zařízení. → Viz „Odvápňení přístroje“, strana 28.
Spustit odvápňení? < ne ano >	Proces odvápňení by neměl být po naplnění odvápňovacího prostředku přerušen, protože jinak bude vypláchnut nevyužitý. Na displeji se zobrazuje [Zař. se proplachuje...].
Odvápňení trvá ještě xx minuty	Stavové hlášení automatického procesu odvápňení
Odvápňení je ukončeno	Stavové hlášení o konci automatického procesu odvápňení
Zobrazit inf. o zař. < ne ano >	[ano] = Zobrazení informací o přístroji [ne] = Pokračování v menu [Hlášení závady]
Typ zařízení AquaClean Sela	Typ/varianta vybavení
Číslo výrobku 146.22x.xx.1	Položkové číslo Geberit
Číslo série MBxxxxxxxxx	Číslo série přístroje (je potřebné v případě servisního zásahu)
Datum uved. do prov. dd.mm.yyyy	Den prvního zapnutí
Hlášení závady xxxxx	Kód závady se zobrazuje pouze v případě závady.

Zobrazení na displeji	Poznámka
	<p>[zap.] = Zapnout předváděcí režim  [vyp.] = Zpět na hlavní menu [Údržba a péče]</p>
	<p>Bezpečnostní dotaz k aktivaci předváděcího režimu</p>

## Odvápnění přístroje

Informace k odvápnění:

- Odvápnění je potřebné minimálně jedenkrát ročně, v závislosti na počtu sprchovacích cyklů i častěji.
- V průběhu odvápnění lze přístroj nadále používat bez funkcí sprchovacího WC.
- Proces odvápnění trvá až 40 minut. Během této doby bliká orientační světlo oranžově a na stav odvápnění se lze dotázat na displeji/smartphonu. Jakmile blikání skončí, funkce sprchování bude opět připravena k provozu.

## UPOZORNĚNÍ

**Poškození přístroje, způsobená agresivními odvápnovacími prostředky**

- Zařízení plňte výlučně odvápnovacím prostředkem Geberit AquaClean.



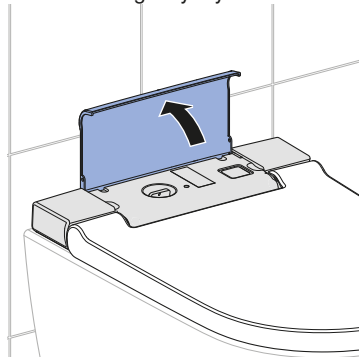
Proces odvápnění by neměl být po naplnění odvápnovacího prostředku přerušen, protože jinak bude vypláchnut nevyužitý. Na displeji se zobrazuje [Zař. se proplachuje...]

## Předpoklad

- Rameno s tryskou musí být úplně zasunuté.
- WC víko je zavřeno.

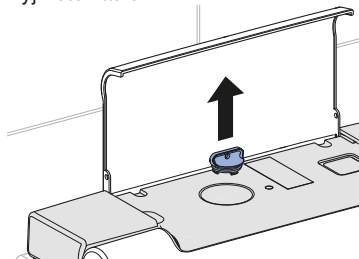
1

Otevřete designový kryt.

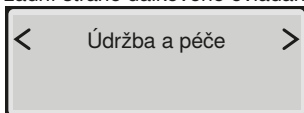


2

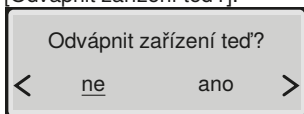
Vyjměte zátku.



- 3** Vyvolejte hlavní nabídku funkcí [Údržba a péče] pomocí tlačítek na zadní straně dálkového ovládání.

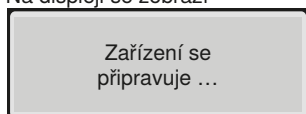


- 4** Šipkovým tlačítkem <dolů> zvolte položku v menu [Odvápnit zařízení teď?].

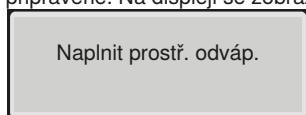


- 5** Pomocí šipkových tlačítek zvolte možnost <ano>.

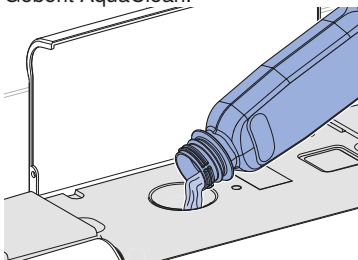
- ✓ Na displeji se zobrazí



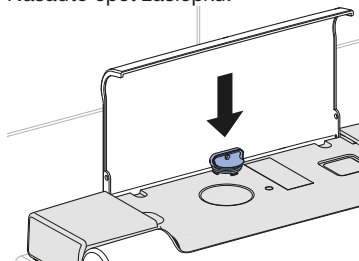
- ✓ Počkejte, než bude zařízení připravené. Na displeji se zobrazí



- 6** Nalijte do plnicího otvoru jednu láhev (125 ml) odvápnovacího prostředku Geberit AquaClean.

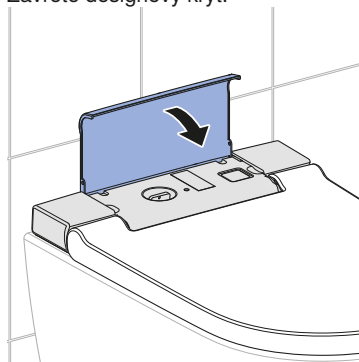


- 7** Nasadte opět zásepku.

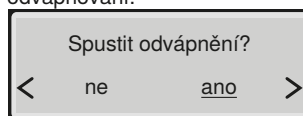


- 8** Setřete ihned stříkance odvápnovacího prostředku vlhkým hadříkem.

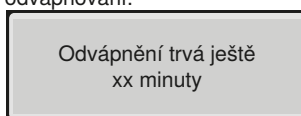
- 9** Zavřete designový kryt.



- 10** Šipkovým tlačítkem spusťte proces odvápnování.



- ✓ Na displeji se zobrazí hlášení stavu, které indikuje dobu procesu odvápnování.

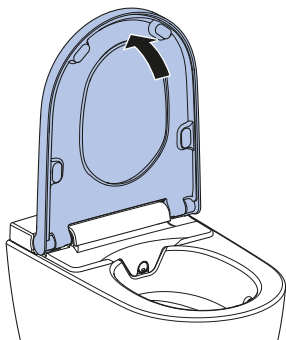


- ✓ Orientační světlo bliká oranžově do konce odvápnování.

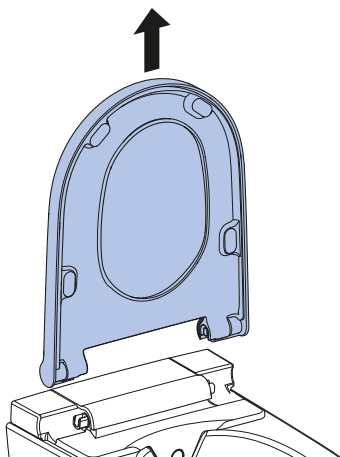
## Čištění WC sedátka a pouzdra

- i** Dávejte pozor, abyste nepoškrábali povrchy. Odkládejte vždy součásti na měkkou podložku, která je nepoškrábe.

- 1** Odklopte WC sedátko.



- 2** Vyjměte WC sedátko z jeho polohy vertikálním zvednutím.



- 3** Nastříkejte na povrchy čisticí prostředek Geberit AquaClean.

- 4** Otřete povrchy vlhkým měkkým hadříkem, který nepouští vlákna.

- 5** Poté povrchy osušte měkkým hadříkem, který nepouští vlákna.

- 6** Po čištění přístroj zase sestavte v opačném pořadí.

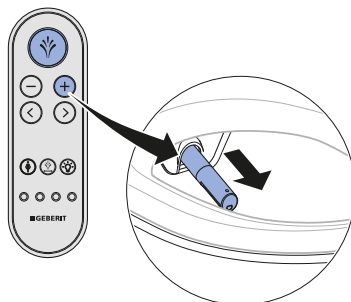
## Čištění sprchovací trysky

- i**
- K čištění použijte měkkou netřepivou utěrku.
  - Čisticí prostředek Geberit AquaClean je optimálně vhodný pro všechny povrchy zařízení.

- 1** Otevřete WC víko.

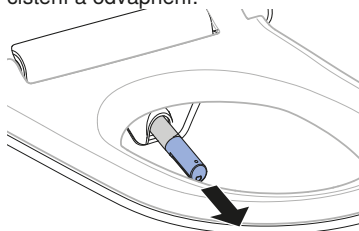
- 2** Odklopte WC sedátko.

- 3** Stiskněte nejprve tlačítko <Sprcha>.



- ✓ Rameno s tryskou se úplně vysune.

- 4** Sejměte sprchovací trysku za účelem čištění a odvápnění.



---

**5** Nastříkejte na sprchovací trysku čisticí prostředek Geberit AquaClean. Potom sprchovací trysku propláchněte vodou.

---

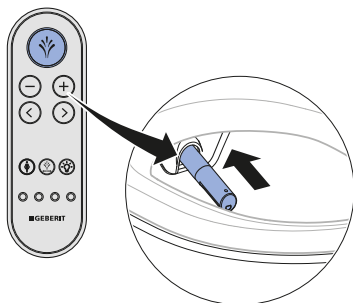
**6** Pokud sprchovací trysku již není možné úplně vyčistit a odvápnit, vyměňte ji.

---

**7** Před jejím opětovným sestavením a namontováním sprchovací trysku pečlivě vysušte.

---

**8** Stiskněte tlačítko <Sprcha>.



✓ Rameno s tryskou se úplně zasune.

---

### Výsledek

✓ Proces čištění je ukončen.

## Čištění splachovací oblasti WC keramiky

---

**1** Nastříkejte na WC keramiku čisticí prostředek Geberit AquaClean a nechte čisticí prostředek několik minut působit.

---

**2** Potom propláchněte WC keramiku vodou.

---

**3** Odstraňte pevně ulpělé nečistoty WC štětkou.

# Takto odstraníte poruchy

## Stavová LED na orientačním světle

LED orientačního světla vás informuje o aktuálním stavu přístroje. Tím lze odečíst aktuální stav přístroje.

LED	Popis
Bliká modře	Zařízení se po zapnutí inicializuje.
Bliká modře / červeně	Přístroj musí být odvápněn. → Viz „Odvápnění přístroje“, strana 28
Bliká červeně	Vyskytuje se hlášení poruchy. ► Pokud displej na dálkovém ovládní / smartphonu zobrazuje [Hlášení závady]: Kontaktujte servis.
Bliká oranžově	<ul style="list-style-type: none"><li>• Právě probíhá odvápňování přístroje. Po dobu procesu odvápňování nelze sprchovací WC používat.</li><li>• Probíhá výměna vody. → Viz „Automatická výměna vody“, strana 23</li></ul>

## Hlášení k odvápňování přístroje

Během montáže byl přístroj nastaven na místní tvrdost vody podle následující tabulky. Touto úpravou se předchází zbytečným odvápňovacím cyklům a šetří se životní prostředí. Přesto je pravidelné odvápňování přístroje nutné.

Oblast	°fH	°dH	°eH
měkká	≤ 15	≤ 8	≤ 11
střední	15–25	8–14	11–18
tvrdá	> 25	> 14	> 18



Přístroj lze dále normálně používat, když je výzva k odvápňování přístroje na displeji zamítnuta příkazem [ne]. Brzy by mělo být provedeno odvápňování.

Četnost	Hlášení	Odstranění závady
Minimálně jednou ročně	<ul style="list-style-type: none"><li>• LED orientačního světla bliká modře / červeně.</li><li>• Na displeji se zobrazuje [Odvápnit zařízení teď?].</li></ul>	► Zvolte na displeji [ano], a proveďte odvápňování.
Dosažen maximální počet sprchovacích cyklů v závislosti na tvrdosti vody		
Dosažen dvojnásobný maximální počet sprchovacích cyklů v závislosti na tvrdosti vody	<ul style="list-style-type: none"><li>• LED orientačního světla bliká modře / červeně.</li><li>• Na displeji se zobrazuje [Odvápnit zařízení teď?].</li><li>• Přístroj je zablokovaný a musí se naléhavě odvápňovat.</li></ul>	<b>Předpoklad</b> – Průběh sprchování již není bez odvápňování možný. ► Zvolte na displeji [ano], a proveďte odvápňování.



## Sprchovací WC nefunguje

Následující tabulka Vám pomůže při hledání závady, když sprchovací toaleta nefunguje.



### NEBEZPEČÍ

#### Ohrožení života zásahem elektrického proudu

- ▶ Neotvírejte přístroj.
- ▶ Neopravujte sami přístroj.
- ▶ Neprovádějte modifikace přístroje.
- ▶ Poškozený síťový kabel nevyměňujte sami.



Sprchovací toaleta může být i v případě závady používána jako normální WC. Rameno s tryskou musí být úplně zasunuté. Splachování WC spouštíte jako obvykle tlačítky na splachovací nádržce.



Pokud je zařízení poškozené, můžete ho vypnout síťovým vypínačem.

Krok	Popis problému	Odstranění závady
1	Sprchovací WC a stavová LED nefungují.	<ul style="list-style-type: none"><li>▶ Přístroj vypněte a znovu zapněte. → Viz Zapínání, popř. vypínání zařízení</li></ul> <b>Výsledek</b> <ul style="list-style-type: none"><li>✓ Zařízení se znovu inicializuje.</li></ul>
2	Pojistka nebo proudový chránič v elektrickém rozvaděči jednorázově zareaguje.	<ul style="list-style-type: none"><li>▶ Vyměňte nebo nahodte pojistku v elektrickém rozvaděči.</li><li>▶ Nahodte proudový chránič v elektrickém rozvaděči.</li></ul> <b>Výsledek</b> <ul style="list-style-type: none"><li>✓ Přístroj se po zapnutí znovu inicializuje. Používání přístroje neaktivuje výpadek pojistky či proudového chrániče.</li></ul>
3	Pojistka nebo proudový chránič v elektrickém rozvaděči při používání přístroje opakovaně zareaguje.	<ul style="list-style-type: none"><li>▶ Vytáhněte síťovou zástrčku (je-li k dispozici).</li><li>▶ Vyměňte nebo nahodte pojistku nebo proudový chránič v elektrickém rozvaděči.</li><li>▶ Kontaktujte servis.</li></ul> <b>Výsledek</b> <ul style="list-style-type: none"><li>✓ Přístroj je vadný.</li></ul>
4	Výrobek má neznámou technickou závadu.	<ul style="list-style-type: none"><li>▶ Deaktivujte jistič nebo proudový chránič v elektrickém rozvaděči.</li><li>▶ Vytáhněte síťovou zástrčku (je-li k dispozici).</li><li>▶ Kontaktujte servis.</li><li>▶ Nechte zkontrolovat napájení elektrickým proudem zkontrolovat odborným pracovníkem.</li></ul>

## Ostatní funkční závady

Následující tabulka vám pomůže při hledání závady, když selžou jednotlivé funkce sprchovací toalety.



Sprchovací toaleta může být i v případě závady používána jako normální WC. Rameno s tryskou musí být úplně zasunuté. Splachování WC spouštíte jako obvykle tlačítky na splachovací nádrže.



Pokud je zařízení poškozené, můžete ho vypnout síťovým vypínačem.

Popis problému	Příčina	Odstranění závady
Stavová LED bliká červeně.	Objevuje se porucha podle hlášení závady	▶ Zaznamenejte číslo hlášení závady na displeji dálkového ovládání a informujte servis.
Rameno s tryskou nefunguje správně.	Vyskytuje se porucha	▶ Vypněte sprchovací WC síťovým vypínačem na 30 sekund. ▶ Sprchovací WC zapněte síťovým vypínačem. <b>Výsledek</b> ✓ Příklad se po zapnutí znovu inicializuje.
Mycí účinek sprchy slabne.	Sprchovací trysky jsou ucpané nebo poškozené	▶ Vyčistěte nebo vyměňte sprchovací trysky. ▶ → Viz „Odvápnění přístroje“, strana 28.
Sprchovací toaleta již při sprchování nedosahuje obvyklou teplotu.	Sprchovací WC je znečištěné	▶ → Viz „Odvápnění přístroje“, strana 28. ▶ Vypněte sprchovací WC síťovým vypínačem na 30 sekund. <b>Výsledek</b> ✓ Příklad se po zapnutí znovu inicializuje.

## Nefunkční dálkové ovládání

Následující tabulka Vám pomůže při hledání závady, když:

- dálkové ovládání nefunguje.
- sprchovací WC nelze řídit dálkovým ovládáním.



Dálkové ovládání není během používání aplikace Geberit AquaClean aktivní.



Pokud je zařízení poškozené, můžete ho vypnout síťovým vypínačem.

Krok	Popis problému	Odstranění závady
1	Na displeji dálkového ovládání se po stisknutí tlačítka zobrazí [no connection].	<ul style="list-style-type: none"><li>▶ Proveďte nové spárování dálkového ovládání s přístrojem. → Viz Proveďte nové spárování dálkového ovládání s přístrojem.</li></ul> <b>Výsledek</b> ✓ Na displeji se zobrazuje [Pairing ok].
2	Sprchovací WC nelze řídit dálkovým ovládáním. Dálkové ovládání bylo nově spárováno.	<ul style="list-style-type: none"><li>▶ Vyměňte baterii (typ CR2032). → „Výměna baterie dálkového ovládání“, strana 36.</li><li>▶ Proveďte nové spárování dálkového ovládání s přístrojem. → Viz Proveďte nové spárování dálkového ovládání s přístrojem.</li></ul>
3	Baterie byla vyměněna a dálkové ovládání bylo nově spárováno. Displej dálkového ovládání však zůstává po stisku tlačítka neaktivní.	<ul style="list-style-type: none"><li>▶ Kontaktujte servis.</li></ul> <b>Výsledek</b> ✓ Dálkové ovládání je vadné.

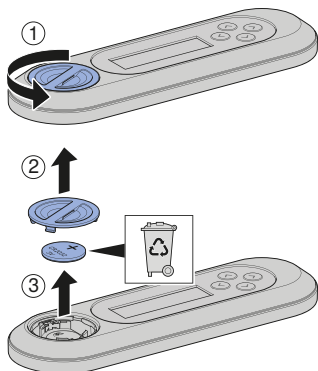
## Výměna baterie dálkového ovládání

### Předpoklad

- Dálkové ovládání se během celého procesu nachází v oblasti příjmu sprchovací toalety.

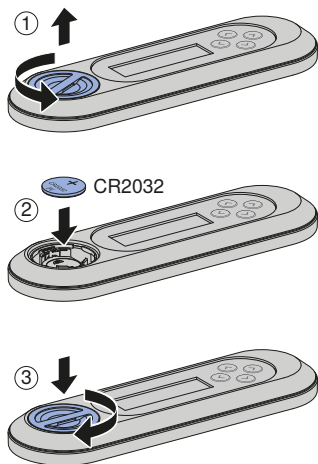
1

Vyjměte vybitou baterii. Vybitou baterii odborně zlikvidujte.



2

Vložte novou baterii typu CR2032.



## Proved'te nové spárování dálkového ovládání s přístrojem



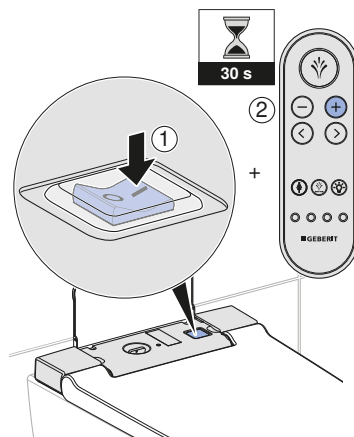
Přístroj lze ovládat pouze pomocí jednoho spárovaného dálkového ovládání.

### Předpoklad

- Zařízení je vypnuté.



Zapněte zařízení a stiskněte tlačítko <+> na dálkovém ovládání po dobu asi 30 sekund, dokud se na displeji nezobrazí [Pairing ok].



### Výsledek

- ✓ Sprchovací toaletu lze ovládat dálkovým ovládáním.

# Udržitelný rozvoj

---

## Skupina Geberit a udržitelný rozvoj

Jako lídr evropského trhu v sanitárním oboru je skupina Geberit považována za špičku v oblasti úspory vody, efektivitu zdrojů a trvalého rozvoje. Skupina již desetiletí dokazuje, že dlouhodobě úspěšná obchodní činnost je slučitelná s ekologickým a sociálním jednáním. Trvale vyvážené vedení firmy pomáhá, současně spořit náklady a minimalizovat rizika. Geberit přitom chce být zákazníkům, dodavatelům a jiným partnerům příkladem a stanovovat měřítko. K tomu náleží výroby spořicí vodu, s dlouhou životností, bezpečná, ekologická výroba, hospodárná ke zdrojům, nákup a logistika s vysokým ekologickým a etickým standardem, jakož i dobré pracovní podmínky pro celosvětově více než 12 000 angažovaných a kompetentních spolupracovníků. Společenská odpovědnost je vnímána mimo jiné v rámci celosvětových pomocných projektů ohledně základní kompetence v oblasti vody.

## Ecodesign – ekologická bilance

Základem pro výroby s dlouhou životností je systematický inovativní proces, při kterém jsou v maximální možné míře vybírány ekologické materiály a funkční principy, minimalizována rizika a je usilováno o vysokou efektivitu zdrojů. K tomuto výrobku lze na vyžádání zaslat podrobnou ekologickou bilanci.

## Ekologické tipy

Tento výrobek byl vyvinut s maximální pečlivostí, rovněž s ohledem na spotřebu energie, vody a zdrojů (viz také technické informace). Nepříznivý vliv výrobku na životní prostředí můžete snížit tím, že se budete řídit následujícími doporučeními:

- Vypněte zařízení, když pojedete na dovolenou.
- Přerušete funkci sprchování ručně kvůli úspoře teplé vody.
- Pro vysušení použijte trochu papíru.
- Pokud nepotřebujete teplou sprchovací vodu, vypněte funkci ohřevu zásobníku teplé vody.
- Používejte ekologické čisticí prostředky.
- Zařízení podrobujte pravidelné údržbě a zacházejte s ním pečlivě, aby se prodloužila jeho životnost.
- Vadná zařízení odevzdejte k odborné likvidaci firmě Geberit nebo označenému partnerovi.

# Likvidace

---

## Likvidace starých elektrických a elektronických přístrojů



Na základě směrnice 2012/19/EU (OEEZ - o odpadu z elektrických a elektronických zařízení) jsou výrobci elektrických zařízení povinni stará zařízení převzít a řádně zlikvidovat. Tento symbol znamená, že se výrobek nesmí vyhazovat do zbytkového odpadu. Stará zařízení je nutno vrátit přímo firmě Geberit, která zajistí jejich odbornou likvidaci. Na adresy sběrných míst je možné se dotázat u příslušné distribuční společnosti Geberit.

# Záruka pro konečné zákazníky

---

## Záruka pro konečné zákazníky

Následující záruka pro koncové zákazníky představuje doplněk k zákonem předepsané odpovědnosti vašeho smluvního partnera za vady věci a nijak se jí nedotýká.

Společnost odpovědná za místo instalace výrobku Geberit AquaClean („výrobek“), tedy Geberit („Geberit“), poskytuje na výrobek, jehož číslo série je uvedeno na záručním listu, koncovým zákazníkům tuto záruku:

1. Geberit garantuje po dobu 3 let („záruční doba“), počínaje datem instalace u koncového uživatele, že výrobek nemá materiálové a výrobní vady. Tato záruka platí v následujícím rozsahu:
  - a) Během prvních 2 let záruční doby zajistí Geberit v případě materiálových a výrobních vad bezplatnou opravu nebo bezplatnou výměnu vadných dílů v servisu, který je pověřen společností Geberit.
  - b) Ve třetím roce se záruka firmy Geberit vztahuje u materiálových a výrobních vad na bezplatnou dodávku náhrady za vadné díly do servisu, který je autorizován firmou Geberit a který koncový zákazník pověřil opravou.
2. Žádné další nároky koncového zákazníka vůči společnosti Geberit z této záruky nevyplynou.
3. Nároky ze záruky vzniknou jen tehdy, když:
  - a) Výrobek byl nainstalován a uveden do provozu odbornou instalační firmou nebo servisem, autorizovaným společností Geberit.
  - b) Na výrobku nebyly provedeny žádné změny, zejména nebyly demontovány, měněny nebo dodatečně instalovány žádné díly.
  - c) Vada výrobku nebyla způsobena jeho neodbornou instalací, nesprávným používáním ani nedostatečnou péčí nebo údržbou.
  - d) Nároky ve třetím roce záruční doby platí jen tehdy, když koncový zákazník odešle společnosti Geberit, do jejíž příslušnosti spadá místo instalace výrobku, do 90 pracovních dní počínaje datem instalace zcela vyplněný přiložený záruční list.
4. Tato záruka platí pouze pro místa instalace výrobku v zemích, ve kterých je Geberit zastoupen vlastní distribuční společností nebo prostřednictvím distribučního partnera.
5. Tato záruka podléhá výlučně hmotnému právu země, v níž má Geberit své obchodní sídlo. Úmluva OSN o smlouvách o mezinárodní koupi zboží je výslovně vyloučena. Řešení sporů plynoucích z této záruky přísluší výlučně soudu v sídle společnosti Geberit.

# Zaregistrujte Váš přístroj

---

## Registrace k prodloužení záruky

Prodlužte si bezplatně záruční dobu Vašeho Geberit AquaClean. Zaregistrujte se k tomu v průběhu 90 pracovních dnů od data instalace.



Ve třetím roce záruky přebírá Geberit v případě materiálových nebo výrobních vad bezplatně dodání náhradních dílů, pokud byl výrobek nainstalován a uveden do provozu odbornou instalační firmou.

Přes počítač:

<http://www.geberit-aquaclean.com/registration>

Poštou:

Vyplňte přiložený záruční list a pošlete nám jej.

Přes smartphone nebo tablet:



Přes aplikaci Geberit AquaClean:



iOS:





# Technické informace a shoda

## Technické informace

Jmenovité napětí	230 V AC
Síťová frekvence	50 Hz
Frekvenční rozsah	2400-2483,5 MHz
Maximální výstupní výkon	0 dBm
Příkon	1850 W
Příkon v klidu	≤ 0.5 W
Druh ochrany	IPX4
Třída ochrany	I
Rádiová technologie	Bluetooth® Low Energy <sup>1)</sup>
Elektrické připojení k síti	Elektrické připojení k síti pomocí systémové zástrčky s trojžilovým, pružným opláštěným kabelem
Doba sprchování	30-50 s
Počet tlakových stupňů sprchovacího proudu	5
Teplota vody	34-40 °C
Provozní teplota	5-40 °C
Tlak při průtoku	50-1000 kPa
	0,5-10 barů
Minimální přetlak	50 kPa
	0,5 bar
Výpočtový průtok	0,03 l/s
Maximální zatížení WC sedátka	150 kg

<sup>1)</sup> Značka Bluetooth® a její loga jsou vlastnictvím společnosti Bluetooth SIG, Inc. a Geberit je používá na základě licence.

## Zjednodušené EU prohlášení o shodě

Tímto Geberit International AG prohlašuje, že typ rádiového zařízení AquaClean Sela je v souladu se směrnicí 2014/53/EU.

Úplné znění EU prohlášení o shodě je k dispozici na této internetové adrese: <https://doc.geberit.com/968859000.pdf>.





**(CH) Geberit Vertriebs AG**

Schachenstrasse 77  
CH-8645 Jona  
T 0848 882 982  
www.geberit-aquaclean.ch

**(DE) Geberit Vertriebs GmbH**

Kundendienst/Servicestelle  
Theuerbachstrasse 1  
D-88630 Pfullendorf  
T (075 52) 934 10 11  
F (075 52) 934 866  
www.geberit-aquaclean.de

**(AT) Geberit Vertriebs GmbH & Co. KG**

Geberitstrasse 1  
A-3140 Pottenbrunn / St. Pölten  
T +43 2742 401-400  
F +43 2742 401-50  
www.geberit-aquaclean.at

**(AE) Geberit International Sales AG**

Dubai Branch  
B702-B705  
Building No. 1  
Dubai Design District  
PO Box  
UAE-282317 Dubai  
T +971 4 204 5477  
F +971 4 204 5497  
www.geberit.ae

**(BE) Geberit nv**

Beaulieustraat 6  
B-1830 Machelen  
T +32 2 252 0111  
F +32 2 251 0867  
www.geberit-aquaclean.be

**(BG) Юнитрейд Интернешънъл ЕООД**

бул. "Черни връх" 161-А  
1407 София  
T 02/ 968 11 11  
F 02/ 968 10 01  
www.unitrade-bg.com

**(CN) 吉博力(上海)贸易有限公司**

地址: 上海市嘉定区南翔高科技  
园区惠平路1515号  
邮编: 201802

**(CZ) Geberit spol. s r.o.**

Sokolovská 2408/222  
190 00 Praha 9  
T +420 547 212 335  
F +420 547 212 340  
www.geberit.cz

**(DK) Geberit A/S**

Lægårdsvej 26  
DK-8520 Lystrup  
T +45 86 74 10 86  
F +45 86 74 10 98  
www.geberit-aquaclean.dk

**(ES) Geberit, S.A.U.**

Plaza Europa, 2-4, 6ª planta  
ES-08902 L'Hospitalet del Llobregat  
(Barcelona)  
T +34 902 170 635  
www.geberit-aquaclean.es

**(FI) Geberit Oy**

Tahkotie 1  
FI-01530 Vantaa  
P +358 9 867 8450  
www.geberit.fi

**(FR) Geberit France**

ZA du Bois Gasseau - CS40252  
Samoreau  
FR-77215 Avon Cedex  
Téléphone 01 60 71 66 61  
T +33(0)825 801 603  
F +33(0)825 801 604  
www.geberit-aquaclean.fr

**(GB) Geberit Sales Ltd.**

Geberit House  
Edgehill Drive  
Warwick  
CV34 6NH  
T (0)1926 516 800  
T (0)1926 516 809  
In Eire T +44 1622 717 811  
www.geberit-aquaclean.co.uk

**(HR) Predstavništvo Geberit**

prodaja d.o.o. Ruše  
Samoborska cesta 218  
10090 Zagreb, HR  
T +385 1 3867 800  
F +385 1 3867 801  
www.geberit.hr

**(HU) Geberit Kft**

1117 Budapest,  
Alíz utca 2.  
T +36 1 204 4187  
www.geberit.hu

**(IT) Geberit Marketing e Distribuzione SA**

Via Gerre 4  
CH-6928 Manno  
T +41 91 611 92 92  
F +41 91 611 93 93  
www.geberit-aquaclean.it

**(LU) Geberit Luxembourg**

61, avenue de la Libération  
L-3850 Schifflange  
T +352 54 52 26  
F +352 54 54 91  
www.geberit.lu

**(NL) Geberit B.V.**

Fultonbaan 15  
3439 NE Nieuwegein  
T +31 (0)3060 57700  
F +31 (0)3060 53392  
www.geberit-aquaclean.nl

**(NO) Geberit AS**

Luhrtoppen 2  
N-1470 Lørenskog  
T +47 67 97 82 00  
www.geberit-aquaclean.no

**(PL) Geberit Sp. z o.o.**

ul. Postępu 1  
02-676 Warszawa  
T +48 22 843 06 96  
www.geberit-aquaclean.pl

**(PT) Geberit Tecnologia Sanitária, S.A**

Rua Cupertino de Miranda, nº 12-2º A  
PT-1600-485 LISBOA  
www.geberit.pt

**(RO) Geberit International Sales AG**

Splaiul Unirii, Nr. 86, Et. 3  
Sector 4, Bucharest  
T +40 21 330 30 80/81  
F +40 21 330 31 61  
www.geberit.ro

**(RS) Geberit - Predstavništvo za**

Republiku Srbiju i Republiku Crnu Goru  
Vojvode Skopljanca 24  
SR-11000 Beograd  
T + 381 11 30 96 430  
F + 381 11 30 96 431  
www.geberit.rs

**(RU) ООО „ГЕБЕРИТ РУС“**

Олимпийский пр., 16, стр.5, 5 этаж  
129110 Москва  
тел.: +7 495 783 83 30  
www.geberit.ru

**(SE) Geberit AB**

Folketshusgatan 1  
Box 140  
295 22 Bromölla  
T +46 40 680 89 30  
www.geberit.se

**(SI) Geberit prodaja, d.o.o.**

Bezena 55  
2342 Ruše  
T 01 586 22 00  
F 01 586 22 19  
www.geberit.si

**(SK) Geberit Slovensko s.r.o**

Karadžičova 10  
821 08 Bratislava 2  
T +421 2 49 20 30 71  
www.geberit.sk

**(TR) Geberit Tesisat Sistemleri Tic Ltd. ti.**

Içerenköy Mah. Engin Sok. No. 10,  
34752 Atasehir-Ystanbul, Turkey  
T +90 216 340 82 73  
F +90 216 340 82 79  
www.geberit.com.tr

**(ZA) Geberit Southern Africa (Pty.) Ltd.**

6 Meadowview Lane,  
Meadowview Business Estate,  
Longmeadow,  
Linbro Park  
Johannesburg,  
South Africa  
T +27 11 444 5070  
F +27 11 444 5992  
www.geberit.co.za