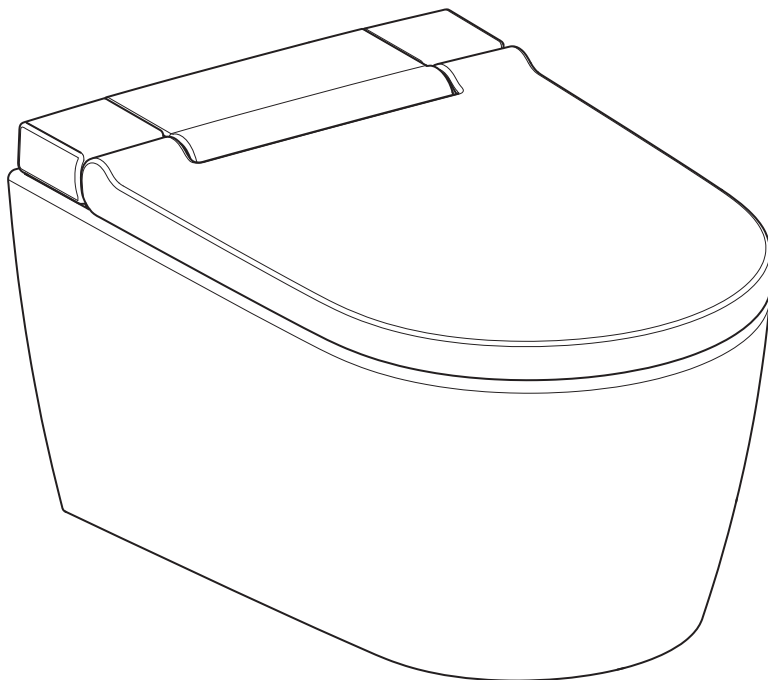


GEBERIT AQUACLEAN SELA

 **GEBERIT**



NÁVOD K OBSLUZE



968.692.00.0(06)

Obsah

Pro vaši bezpečnost.....	6
Pro koho je výrobek vhodný?	6
Jak se výrobek používá?	6
Čemu byste měli předcházet?	6
Použití v rozporu s určením.....	6
Všeobecné bezpečnostní pokyny.....	7
Vysvětlivky k výstražným upozorněním.....	8
Seznam symbolů na výrobku	8
Zaregistrujte Váš přístroj.....	9
Seznamte se s přístrojem	10
O přístrojích Geberit AquaClean	10
Přehled funkcí	10
Přístroj v přehledu	11
Koncepce obsluhy	13
O koncepci obsluhy	13
Přední strana dálkového ovládání.....	13
Zadní strana dálkového ovládání	14
Stavová LED na orientačním světle	14
Zapínání a vypínání zařízení	15
Reset na nastavení od výrobce	16
Aplikace Geberit	16
Kontrola kompatibility	16
Stažení aplikace Geberit Home.....	16
Použití aplikace Geberit Home	17
Popis obsluhy přístroje	18
První kroky	18
Používání anální sprchy	19
Vypnutí a zapnutí oscilačního pohybu anální sprchy	19
Používání dámské sprchy	20
Zapnutí a vypnutí orientačního světla	20

Přizpůsobte průběh sprchování svým potřebám.....	21
Nastavení intenzity sprchovacího proudu	21
Nastavení polohy ramena s tryskou	21
Uložení uživatelských profilů	22
Vyvolání uživatelských profilů	22
Uložení osobního uživatelského profilu v aplikaci Geberit Home.....	23
Postup naprogramování přístroje.....	23
Přehled možností programování	23
Hlavní nabídka funkcí Základní nastavení	24
Hlavní nabídka funkcí Nastavení profilů	26
Hlavní nabídka funkcí Údržba a péče	28
Čištění a odvápnění přístroje.....	31
Návod na údržbu	31
Všeobecná doporučení k čištění	31
Automatická výměna vody	31
Cílená dezinfekce.....	32
Vhodné čisticí prostředky a čisticí přístroje	32
Pokyny pro péči o hladké povrchy.....	34
Pokyny pro údržbu sanitárních keramik	34
Pokyny pro péči o WC sedátko	35
Čištění WC sedátka a pouzdra.....	35
Čištění sprchovací trysky	37
Odvápnění přístroje.....	38
Hlášení k odvápnění přístroje.....	40
Takto odstraníte poruchy	41
Postup při poruchách	41
Sprchovací WC nefunguje.....	42
Ostatní funkční závady.....	44
Nefunkční dálkové ovládání	45
Výměna baterie dálkového ovládání	46
Proveďte nové spárování dálkového ovládání s přístrojem	46
Udržitelný rozvoj	47
Skupina Geberit a udržitelný rozvoj.....	47
Ecodesign – ekologická bilance	47
Ekologické tipy	47

Likvidace	48
Likvidace starých elektrických a elektronických zařízení	48
Záruka pro konečné zákazníky	49
Technické informace a shoda	50
Technické informace	50
Zjednodušené EU prohlášení o shodě	50

Pro vaši bezpečnost

Pro koho je výrobek vhodný?

Sprchovací WC Geberit AquaClean je ve své funkci jako WC vhodné pro všechny věkové kategorie. Děti smí jeho čištění a servisní práce provádět pouze pod dozorem.

Jak se výrobek používá?

Výrobek je vhodný pro následující účely a oblasti použití:

- použití jako sprchovací WC:
 - k očištění anální oblasti
 - k vnější očištění vaginální oblasti
- k instalaci ve vytápěném interiéru
- k připojení k systému pro rozvod pitné vody
- k provozu s vodou ze zařízení na reverzní osmózu

Čemu byste měli předcházet?

Výrobek není určen pro následující použití:

- opuštění WC sedátka v průběhu sprchování
- zatěžování a pokládání předmětů na WC víko
- ponoření dálkového ovládání do kapalin
- provoz bez zátky pro odvápnovací prostředek Geberit AquaClean

Použití v rozporu s určením

Při použití v rozporu s určením společnost Geberit nenesे odpovědnost za následky.

Všeobecné bezpečnostní pokyny

Níže uvedené bezpečnostní pokyny platí po celý cyklus životnosti výrobku:

- Před prvním použitím výrobku si přečtěte návod k obsluze, abyste se seznámili s používáním výrobku.
- Uschovejte návod k obsluze pro možnost pozdějšího nahlédnutí.
- Nepoužívejte zařízení, pokud je poškozené. Odpojte přístroj pokud možno od elektrické sítě a kontaktujte servis Geberit.
- Přístroj neotvírejte. Neobsahuje žádné součástky, které by od uživatele vyžadovaly údržbu nebo opravu.
- Neprovádějte žádné změny ani dodatečné instalace. Při modifikacích může dojít k ohrožení života.
- Opravy smějí provádět pouze autorizovaní kvalifikovaní pracovníci pomocí originálních náhradních dílů.
- Smí se používat pouze originální součásti příslušenství.
- Provozovatel nebo uživatel smí provádět pouze takovou obsluhu a údržbu, která je popsána v tomto návodu k obsluze.
- K montáži používejte vždy aktuální verzi návodu k montáži, pokud byl výrobek Geberit AquaClean demontován (např. kvůli stěhování).
- Výrobek Geberit AquaClean připojujte jen k síťovému napětí uvedenému na výrobním štítku.
- Při používání čisticích a odvápnovacích prostředků vždy dbejte údajů výrobce.

i Tento dokument obsahuje na různých místech výstražná upozornění. Výstražná upozornění jsou bezpečnostní pokyny, závislé na jednání a situaci. Varují před specifickými nebezpečími.

i Tento návod odpovídá technickému stavu přístroje v okamžiku předání k tisku. Práva na změny v souvislosti s dalším vývojem zůstávají vyhrazeny.

Aktuální verze tohoto a dalších dokumentů máte k dispozici online: www.geberit.com

Vysvětlivky k výstražným upozorněním

Výstražná upozornění jsou umístěna tam, kde hrozí nebezpečí.

Výstražná upozornění mají následující strukturu:



VÝSTRAHA

Druh a zdroj nebezpečí

Možné následky v případě nedbání nebezpečí.

- ▶ Opatření pro zabránění nebezpečí.

Pro účely upozornění na další nebezpečí na výstražných upozornění a na důležité informace se používají tato signální slova.

Symbol	Signální slovo a význam
	NEBEZPEČÍ Signální slovo označuje ohrožení s vysokým stupněm rizika, jež, v případě nezabránění, může mít za následek smrt nebo vážná zranění.
	UPOZORNĚNÍ Signální slovo označuje ohrožení, jež, v případě nezabránění, může mít za následek hmotné škody.
	Označené pouze symbolem. Upozorňuje na důležitou informaci.

Seznam symbolů na výrobku

Symbol	Význam
	Před uvedením výrobku do provozu si přečtěte bezpečnostní pokyny a návod k obsluze/provozu.
	Ohrožení života zásahem elektrického proudu

Zaregistrujte Váš přístroj

Registrace k prodloužení záruky

Prodlužte si bezplatně záruční dobu vašeho Geberit AquaClean. Zaregistrujte se k tomuto účelu do 90 pracovních dnů od data instalace.



V třetím roce záruční doby přebírá Geberit v případě vad materiálu nebo výrobních vad bezplatně dodání náhradních dílů, pokud byl výrobek nainstalován a uveden do provozu odbornou instalační firmou.

Přes počítač:

<http://www.geberit-aquaclean.com/registration>

Poštou:

Vyplňte příložený záruční list a pošlete nám jej.

Přes smartphone nebo tablet:



Android:



iOS:



Přes aplikaci Geberit Home:

Seznamte se s přístrojem

O přístrojích Geberit AquaClean

Zařízení Geberit AquaClean je WC s integrovanou funkcí sprchování. Zařízení rovněž splňuje všechny funkce běžného WC. Další funkce jsou závislé na provedení vašeho výrobku.

Přehled funkcí

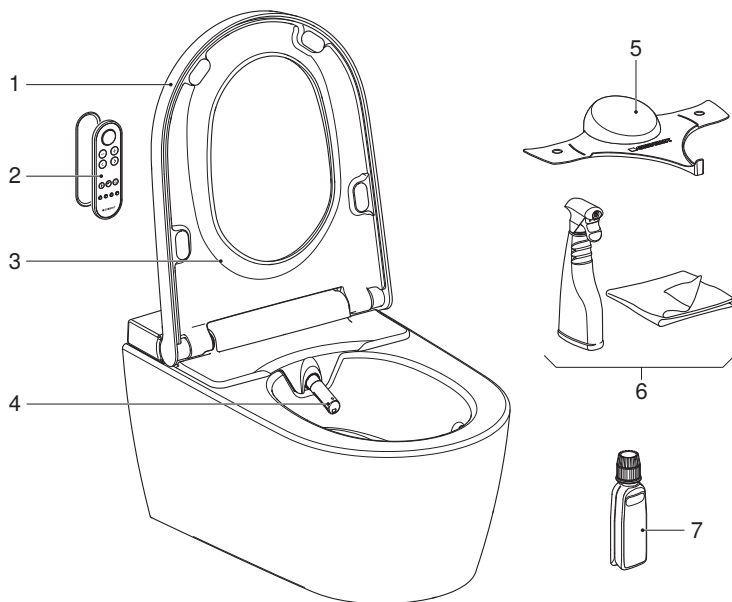
Hygienické funkce:

- technika splachování TurboFlush
- technologie sprchování WhirlSprays individuální polohou ramena s tryskou
- oscilační pohyb ramena s tryskou
- výsuvná dámská tryska s individuální polohou ramena s tryskou, integrovaná do sprchovací trysky
- automatické čištění ramena s tryskou před každým a po každém průběhu sprchování
- odvápnovací program

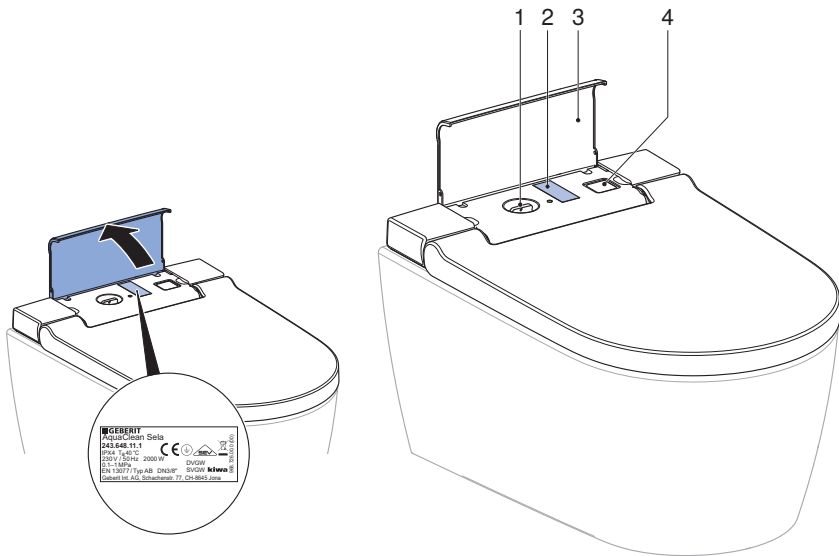
Komfortní funkce:

- volitelná intenzita sprchovacího proudu
- WC sedátko a WC víko s funkcí SoftClosing
- dálkové ovládání s LCD displejem
- všechny funkce lze obsluhovat pomocí dálkového ovládání
- lze uložit čtyři individuální uživatelské profily

Přístroj v přehledu



- 1 WC víko
- 2 Dálkové ovládání s magnetickým nástěnným držákem
- 3 WC sedátko
- 4 Rameno s tryskou se sprchovací tryskou a dámskou tryskou
- 5 Plastový kryt pro servis
- 6 Čisticí souprava Geberit AquaClean (č. výr. 242.547.00.1)
- 7 Odvápňovací prostředek Geberit AquaClean (č. výr. 147.040.00.1)



- 1 Plnicí otvor se záslepkou pro odvápňovací prostředek Geberit AquaClean
- 2 Výrobní štítek s číslem série
- 3 Designový kryt
- 4 Síťový vypínač

Koncepce obsluhy

O koncepci obsluhy

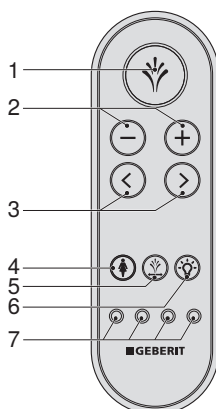
Sprchovací WC je možné ovládat prostřednictvím dálkového ovládání nebo aplikace Geberit Home.



Dálkové ovládání sprchovacího WC Geberit AquaClean je deaktivované, dokud je sprchovací WC spojené s aplikací Geberit Home.

Přední strana dálkového ovládání

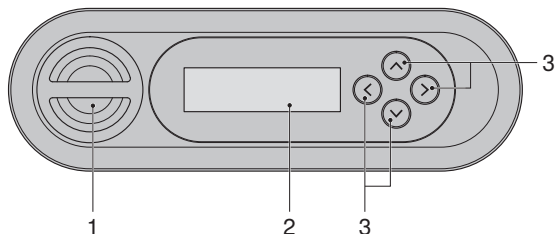
Prostřednictvím přední strany dálkového ovládání můžete ovládat všechny funkce denní potřeby.



- 1 Tlačítko <Sprcha>: Spuštění a zastavení funkce sprchování. Zastavení dámské sprchy.
- 2 Tlačítka <->/<+>: Snížení nebo zvýšení intenzity sprchovacího proudu.
- 3 Šipková tlačítka <vlevo>/<vpravo>: Nastavení polohy ramena s tryskou.
- 4 Tlačítko <Dámská sprcha>: Spuštění a zastavení dámské sprchy.
- 5 Tlačítko <Oscilační pohyb>: Spuštění a zastavení oscilačního pohybu během anální sprchy.
- 6 Tlačítko <Orientační světlo>: Zapnutí a vypnutí orientačního světla
- 7 Tlačítka <Uživatelský profil>: Volba uživatelského profilu 1–4

Zadní strana dálkového ovládání

Prostřednictvím zadní strany dálkového ovládání získáte přístup k systémovým nastavením a doplňkovým funkcím.



- 1 Pouzdro pro baterii
- 2 LCD displej
- 3 Šipková tlačítka <nahoru>/<dolů>, <vlevo>/<vpravo>

Stavová LED na orientačním světle

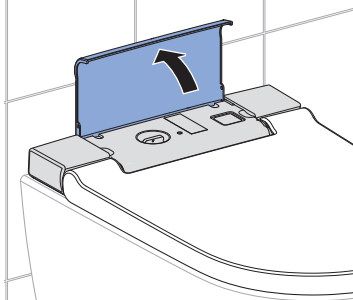
LED orientačního světla vás informuje o aktuálním stavu přístroje. Tím lze odečíst aktuální stav přístroje.

LED	Popis
Bliká modře	Zařízení se po zapnutí inicializuje.
Bliká modře / červeně	Zařízení se musí odvápnit. → Viz „Odvápnění přístroje“, Strana 38.
Bliká červeně	Vyskytuje se hlášení poruchy. ► Pokud displej na dálkovém ovládaní / smartphonu zobrazuje [Hlášení závady]: Kontaktujte servis.
Bliká oranžově	<ul style="list-style-type: none">• Právě probíhá odvápnění zařízení. Po dobu procesu odvápnění nelze sprchovací WC používat.• Probíhá výměna vody. → Viz „Automatická výměna vody“, Strana 31.

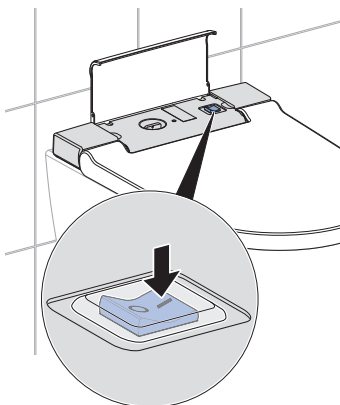
Zapínání a vypínání zařízení

i Mezi vypnutím a zapnutím je nutné vyčkat minimálně 30 sekund.

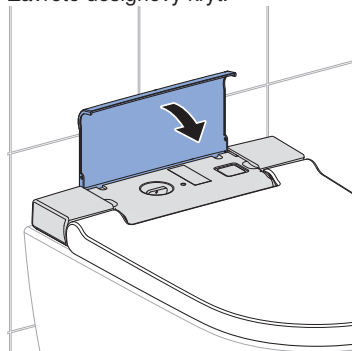
1 Otevřete designový kryt.



2 Stiskněte síťový vypínač.



3 Zavřete designový kryt.



Výsledek

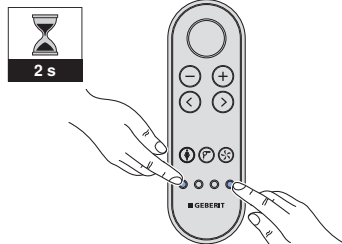
✓ Přístroj se po zapnutí znovu inicializuje.

Reset na nastavení od výrobce

Předpoklad

- Chcete-li resetovat vlastní nastavení a převzít výchozí nastavení od výrobce.

- ▶ Stiskněte vnější tlačítka <Uživatelský profil> vpravo a vlevo po dobu déle než 2 sekundy.



Výsledek

- ✓ Sprchovací WC je resetované na nastavení od výrobce.

Aplikace Geberit

Kontrola kompatibility

Abyste mohli aplikaci Geberit využívat v plném rozsahu, potřebujete chytrý telefon s aktuální verzí systému Android nebo iOS. V případě potřeby zkontrolujte oprávnění (Bluetooth®, sdílení polohy) a potvrďte je.

Stažení aplikace Geberit Home

Stáhněte si zdarma aplikaci Geberit Home pro smartphony Android a iOS v příslušném App Store:

- 1 Ve svém smartphonu otevřete aplikaci Store.
- 2 Do vyhledávacího pole zadejte „Aplikace Geberit Home“.
 - ✓ Zobrazí se aplikace Geberit Home.



■ GEBERIT

- 3 Stáhněte aplikaci.
 - ✓ Aplikace se stáhne a zobrazí se ve vašem smartphonu.

Pro stažení aplikace Geberit Home také můžete naskenovat příslušný QR kód:

Android:



iOS:



Použití aplikace Geberit Home

Aplikace Geberit Home komunikuje prostřednictvím rozhraní Bluetooth® se sprchovacím WC Geberit AquaClean.

i Dálkové ovládání sprchovacího WC Geberit AquaClean je deaktivované, dokud je sprchovací WC spojené s aplikací Geberit Home.

i Vezměte prosím na vědomí, že vaše zařízení případně nemusí disponovat dálkovým ovládáním nebo že jednotlivé funkce nemusí být k dispozici. Funkce a nastavení v aplikaci Geberit Home se mění v závislosti na zařízení a jsou označené (volitelně).

Prostřednictvím aplikace Geberit Home můžete provádět následující funkce a nastavení:

- Dálkové ovládání
 - Použití funkce dálkového ovládání
 - Úprava a uložení osobního nastavení
- Nastavení zařízení
 - Úprava a uložení základního nastavení
- Servis společnosti Geberit
 - Navázání kontaktu se servisem společnosti Geberit
- Služby společnosti Geberit
 - Registrovat zařízení
 - Prodloužení záruky
- Aktualizace softwaru
 - Aktualizace firmwaru

Následující informace můžete vyvolat prostřednictvím aplikace Geberit Home:

- Podrobné instrukce
 - Čištění sprchovací trysky a ramene pro osoušení (volitelně)
 - Výměna keramického voštinového filtru (volitelně)
 - Zobrazení odvápnění
- Instruktažní filmy
 - Přehrávání předváděcích filmů
 - Přehrávání filmů o údržbě a čištění
- Odstraňování poruch
 - Zobrazení chybových hlášení
- Návod k obsluze
 - Zobrazení návodu k obsluze

Popis obsluhy přístroje

První kroky

Při používání zařízení můžete očekávat následující funkce.

Když se posadíte na sedací kruh,

- spustí se jednotka ohřevu vody.
- zařízení aktivuje funkci sprchování.
- automaticky se aktivují základní nastavení.

Spustíte-li průběh sprchování,

- běží průběh sprchování anální sprchy déle než 50 sekund nebo dámské sprchy déle než 30 sekund.
- průběh sprchování může být kdykoli přerušen.
- může být průběh sprchování přizpůsoben osobním potřebám.
- lze změnit základní nastavení a přizpůsobit jej osobním potřebám.

Když opustíte sedací kruh,

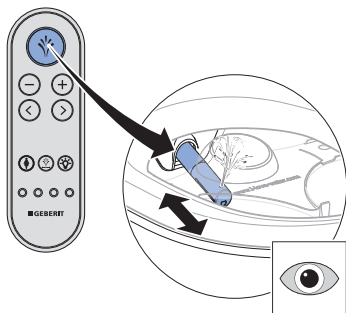
- funkce sprchování se deaktivuje.
- proběhne intenzivní opláchnutí sprchovací trysky a dámské trysky.
- zařízení přejde do ekonomického režimu provozu.

Používání anální sprchy

Předpoklad

- Sedíte na WC sedátku.

- ▶ Stiskněte jednou krátce tlačítko <Sprcha> na dálkovém ovládacím.



Výsledek

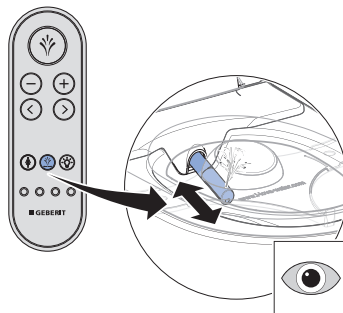
- ✓ Průběh sprchování začne oscilačním pohybem.

- i** Opakovaným stisknutím tlačítka <Sprcha> můžete průběh sprchování předčasně ukončit.

Vypnutí a zapnutí oscilačního pohybu anální sprchy

- i** Oscilačním pohybem ramena s tryskou se zvyšuje účinek mytí.

- ▶ Stisknutím tlačítka <Oscilační pohyb> nebo současným stisknutím šipkových tlačítek <vlevo> a <vpravo> lze oscilační pohyb během sprchování vypnout a zapnout.



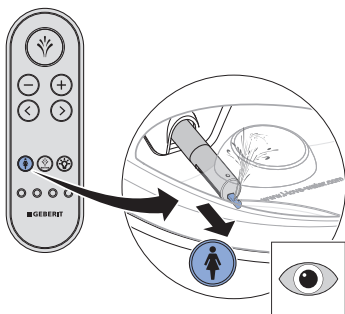
Používání dámské sprchy

- i** Dámská intimní oblast je velmi citlivá a vyžaduje zvláštní a opatrnou péči. Aby se dosáhl optimální výsledek čištění, musí se dámská sprcha nastavit tak, aby byla její poloha pro Vás ergonomická. Pozici sprchovací trysky a intenzitu sprchovacího proudu musíte zvolit tak, aby sprchovací proud nemohl vniknout do vagíny.

Předpoklad

- Sedíte na WC sedátku.

- ▶ Stiskněte tlačítko <Dámská sprcha> na dálkovém ovládacím.



Výsledek

- ✓ Spustí se sprchování.

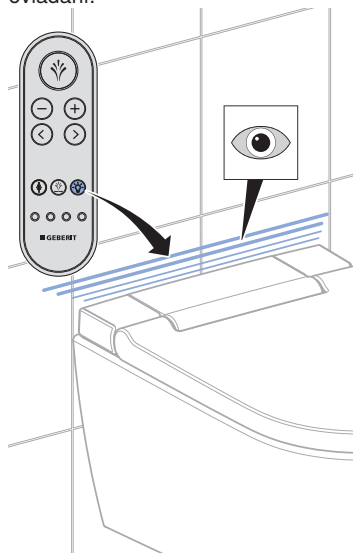
- i** Opakovaným stisknutím tlačítka <Dámská sprcha> můžete průběh sprchování předčasně ukončit.

Zapnutí a vypnutí orientačního světla

Předpoklad

- Zařízení je zapnuté.

- ▶ Stiskněte tlačítko <Orientační světlo> na dálkovém ovládacím.



Výsledek

- ✓ Orientační světlo zhasne / se rozsvítí.

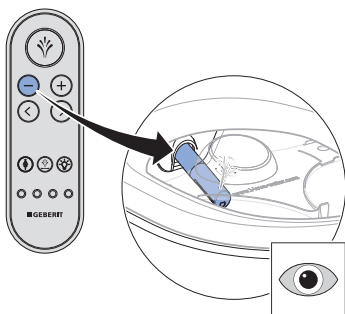
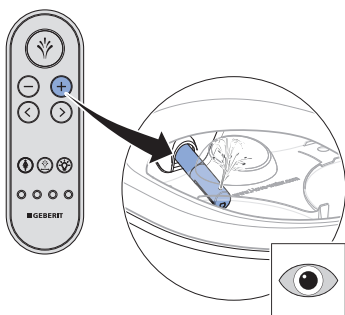
Prizpůsobte průběh sprchování svým potřebám

Nastavení intenzity sprchovacího proudu

Předpoklad

- Právě probíhá sprchování.

- ▶ Stiskněte tlačítko <+>, chcete-li intenzitu sprchovacího proudu zvýšit. Stiskněte tlačítko <->, chcete-li intenzitu sprchovacího proudu snížit.



Výsledek

- ✓ Intenzita sprchovacího proudu se zvýší, resp. sníží.

- i** Intenzitu sprchovacího proudu můžete nastavit v 5 stupních.

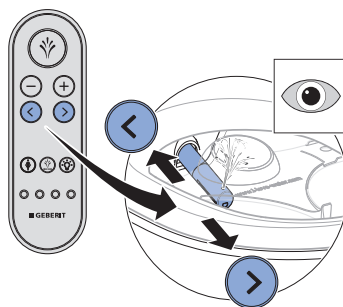
Nastavení polohy ramena s tryskou

- i** Ženy by měly nastavit polohu ramena s tryskou u funkce sprchování tak, aby byla pro ně ergonomicky optimální a nenarušila se přirozená ochrana vaginální oblasti.

Předpoklad

- Právě probíhá sprchování.

- ▶ Chcete-li nastavit polohu ramena s tryskou, použijte tlačítka se šipkou na dálkovém ovládní.



Výsledek

- ✓ Rameno s tryskou je optimálně nastaveno.

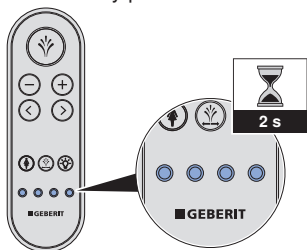
- i** Polohu ramena s tryskou můžete nastavit v 5 stupních.

Uložení uživatelských profilů

Prostřednictvím tlačítek <Uživatelský profil> na dálkovém ovládacím lze uložit 4 uživatelské profily.

i Uživatelské profily umožňují přímý přístup k vašim osobním nastavením. Jakmile usednete, zvolte si uživatelský profil.

- ▶ Stiskněte na déle než 2 sekundy jedno ze 4 tlačítek <Uživatelský profil>.



Výsledek

- ✓ Aktuální nastavení jsou uložena na tomto tlačítku.

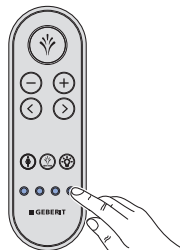
Vyvolání uživatelských profilů

i Uživatelské profily umožňují přímý přístup k vašim osobním nastavením. Jakmile usednete, zvolte si uživatelský profil.

Předpoklad

- Osobní uživatelské profily jsou uloženy pod jednotlivými tlačítky <Uživatelský profil>. → Viz „Uložení uživatelských profilů“, Strana 22.

- ▶ Stiskněte tlačítko <Uživatelský profil>, pod nímž je uloženo vaše osobní nastavení.



Výsledek

- ✓ Váš osobní uživatelský profil bude vyvolán a proveden.
- ✓ Průběh sprchování lze spustit pomocí vašeho osobního nastavení.

Uložení osobního uživatelského profilu v aplikaci Geberit Home

Předpoklad

- Aktuální verze aplikace Geberit Home je nainstalovaná ve vašem smartphonu.
- Provádí se aplikace Geberit Home.
- Nacházíte se ve snímacím rozsahu sprchovacího WC, zaznamenání uživatele přítom nemusí být aktivováno.

-
- ▶ Nastavení uložte v aplikaci Geberit Home.

Výsledek

- ✓ Osobní uživatelský profil je uložený ve vašem smartphonu.
- ✓ Nastavení platí pro všechna spárovaná sprchovací WC.

Postup naprogramování přístroje

Přehled možností programování

Máte k dispozici tato hlavní menu:

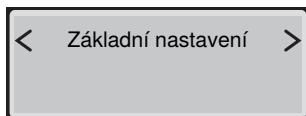
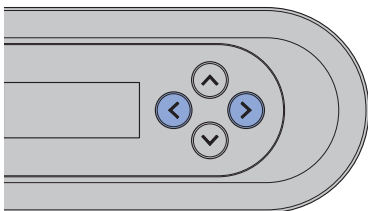
- [Základní nastavení]
- [Nastavení profilů]
- [Údržba a péče]

Systémová nastavení lze provádět prostřednictvím zadní strany dálkového ovládání:

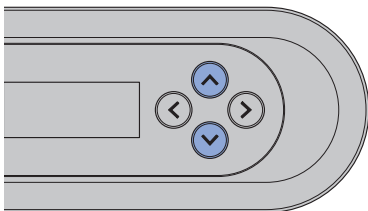
- Stisknutím libovolného tlačítka na zadní straně ovládání se aktivuje displej.
- Po stisknutí šipkového tlačítka <nahoru> na déle než 2 sekundy přejdete zpátky do menu [Základní nastavení].
- K uložení změněných nastavení je nutné menu úplně projít, až se na displeji opět zobrazí hlavní nabídka funkcí.
- Displej se po 30 sekundách samočinně deaktivuje, aby se šetřila baterie.

Hlavní nabídka funkcí Základní nastavení

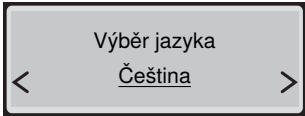
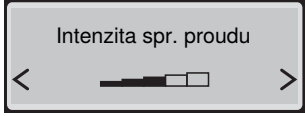
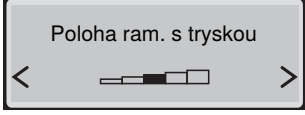
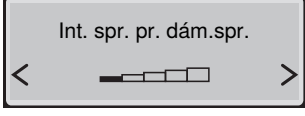
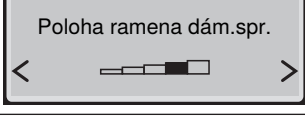
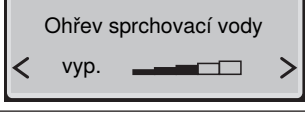
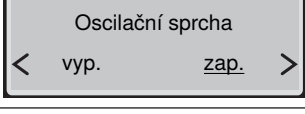
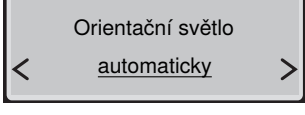
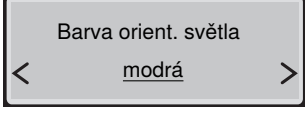
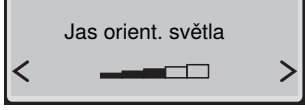
- 1** Vyvolejte hlavní nabídku funkcí [Základní nastavení] pomocí šipkových tlačítek <vlevo>/<vpravo> na zadní straně dálkového ovládání.

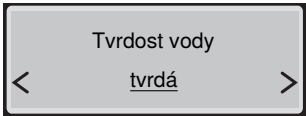
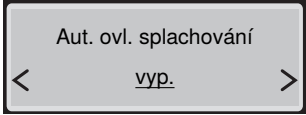


- 2** Použijte šipková tlačítka <nahoru>/<dolů> pro přechod k další položce v menu.



- i** K uložení změn nastavení je nutné menu úplně projít, až se na displeji opět zobrazí hlavní nabídka funkcí.

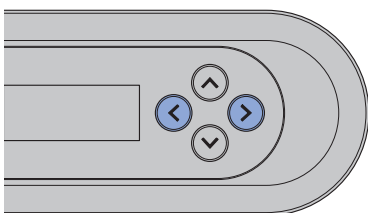
Zobrazení na displeji	Poznámka
	Nastavení jazyka menu
	Nastavení intenzity sprchovacího proudu u anální sprchy
	Nastavení polohy ramene s tryskou u anální sprchy
	Nastavení intenzity sprchovacího proudu u dámské sprchy
	Nastavení polohy ramene s tryskou u dámské sprchy
	Nastavení teploty sprchovací vody
	[zap.] = Oscilační pohyb ramena s tryskou je aktivovaný. [vyp.] = Oscilační pohyb ramena s tryskou je deaktivovaný.
	[zap.] = Orientační světlo svítí trvale. [vyp.] = Orientační světlo je deaktivované. [automaticky] = Orientační světlo se zapne při nižším jasu okolí, jakmile je tento jas nižší než se prahová hodnota (citlivost snímače světla).
	Nastavení barvy orientačního světla: bílá/modrá/tyrkysová/purpurová/oranžová/žlutá/teplá bílá
	Nastavení jasu orientačního světla

Zobrazení na displeji	Poznámka
	Nastavitelné stupně tvrdosti: tvrđá/střední/měkká → Viz Hlášení k odvápnění přístroje.
	Toto menu se objeví jen tehdy, když je nainstalován volitelný modul rozhraní k externímu ovládání splachování. [vyp.] = Je deaktivováno automatické ovládání splachování. [zap.] = Spláchnutí se automaticky spustí po opuštění zaznamenaní uživatele.

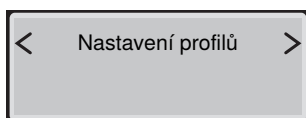
2 / 2

Hlavní nabídka funkcí Nastavení profilů

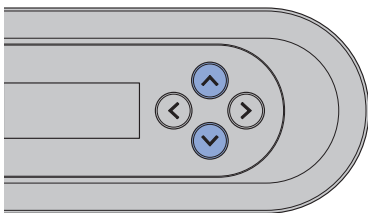
- 1 Vyvolejte hlavní nabídku funkcí [Nastavení profilů] pomocí šipkových tlačítek <vlevo>/<vpravo> na zadní straně dálkového ovládání.



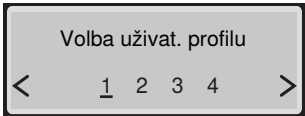
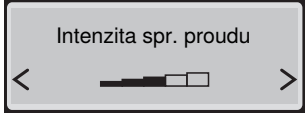
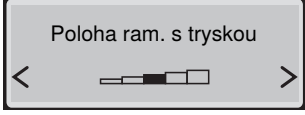
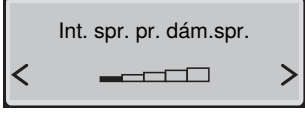
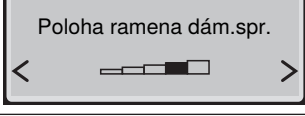
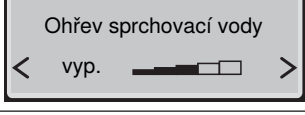
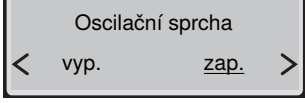
✓



- 2 Zvolte šipkovými tlačítky <nahoru>/<dolů> nastavení, která chcete změnit.

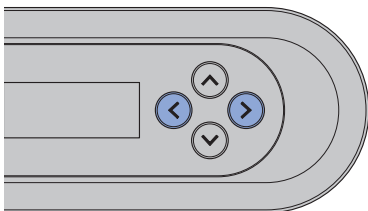


- i** K uložení změněných nastavení je nutné menu úplně projít, až se na displeji opět zobrazí hlavní nabídka funkcí.

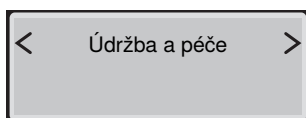
Zobrazení na displeji	Poznámka
	Nastavení uživatelského profilu Odpovídá tlačítkům uživatelských profilů na přední straně dálkového ovládání
	Nastavení intenzity sprchovacího proudu u anální sprchy
	Nastavení polohy ramene s tryskou u anální sprchy
	Nastavení intenzity sprchovacího proudu u dámské sprchy
	Nastavení polohy ramene s tryskou u dámské sprchy
	Nastavení teploty sprchovací vody
	[zap.] = Oscilační pohyb ramena s tryskou je aktivovaný. [vyp.] = Oscilační pohyb ramena s tryskou je deaktivovaný.

Hlavní nabídka funkcí Údržba a péče

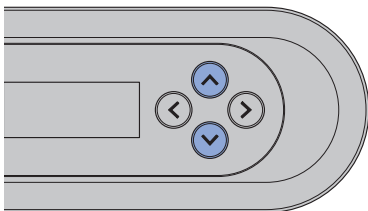
- 1** Vyvolejte hlavní nabídku funkcí [Údržba a péče] pomocí šipkových tlačítek <vlevo>/<vpravo> na zadní straně dálkového ovládání.



✓



- 2** Použijte šipková tlačítka nahoru/dolů pro přechod k další položce v menu.



- i** K uložení změněných nastavení je nutné menu úplně projít, až se na displeji opět zobrazí hlavní nabídka funkcí.

Zobrazení na displeji	Poznámka
<div style="border: 1px solid black; padding: 5px; text-align: center;"> Příští odvápnění za ddd dnů </div>	Zobrazení dnů do dalšího odvápnění
<div style="border: 1px solid black; padding: 5px;"> Odvápnit zařízení teď? < <u>ne</u> ano > </div>	[ano] = Spustit odvápnění. → Viz „Odvápnění přístroje“, Strana 38. [ne] = Pokračování v menu [Zobrazit inf. o zař.]
<div style="border: 1px solid black; padding: 5px; text-align: center;"> Zařízení se připraveno ... </div>	Stavové hlášení Odvápnění připraveno
<div style="border: 1px solid black; padding: 5px; text-align: center;"> Naplnit prostř. odváp. ňovacím prostředkem ... </div>	Výzva k doplnění odvápnovacího prostředku Nalijte odvápnovací prostředek do zařízení. → Viz „Odvápnění přístroje“, Strana 38.
<div style="border: 1px solid black; padding: 5px;"> Spustit odvápnění? < ne <u>ano</u> > </div>	Spuštění procesu odvápnění Proces odvápnění by neměl být po naplnění odvápnovacího prostředku přerušen, protože jinak bude vypláchnut nevyužitý. Na displeji se zobrazuje [Zař. se proplachuje...].
<div style="border: 1px solid black; padding: 5px; text-align: center;"> Odvápnování bude trvat ještě mm minut </div>	Stavové hlášení automatického procesu odvápnění
<div style="border: 1px solid black; padding: 5px; text-align: center;"> Odvápnění je ukončeno </div>	Stavové hlášení o konci automatického procesu odvápnění
<div style="border: 1px solid black; padding: 5px;"> Zobrazit inf. o zař.? < <u>ne</u> ano > </div>	[ano] = Zobrazení informací o zařízení [ne] = Pokračování v menu [Hlášení závady]
<div style="border: 1px solid black; padding: 5px; text-align: center;"> Typ zařízení XXX </div>	Zobrazení Typ/varianta vybavení
<div style="border: 1px solid black; padding: 5px; text-align: center;"> Číslo výrobku 146.xxx.xxx. </div>	Zobrazení Geberit položkové číslo

Zobrazení na displeji	Poznámka
<div style="border: 1px solid black; padding: 5px; text-align: center;"> Číslo série MBxxxxxxxxxx </div>	Zobrazení Číslo série zařízení (je potřebné v případě servisního zásahu)
<div style="border: 1px solid black; padding: 5px; text-align: center;"> Datum uved. do prov. dd.mm.yyyy </div>	Zobrazení Den prvního zapnutí
<div style="border: 1px solid black; padding: 5px; text-align: center;"> Hlášení závady xxxxx </div>	Kód závady se zobrazuje pouze v případě závady. → Viz „Stavová LED na orientačním světle“, Strana 14.
<div style="border: 1px solid black; padding: 5px; text-align: center;"> Předváděcí režim < vyp. zap. > </div>	[zap.] = Zapnout předváděcí režim [vyp.] = Zpět na hlavní nabídku funkcí [Údržba a péče]
<div style="border: 1px solid black; padding: 5px; text-align: center;"> Aktivovat režim? < ne ano > </div>	Bezpečnostní dotaz k aktivaci předváděcího režimu

2 / 2

Čištění a odvápnování přístroje

Návod na údržbu

Rozhodli jste se pro výrobek s povrchem vysoké kvality. Dodržujte prosím následující pokyny pro údržbu.

Výrobce nepřebírá odpovědnost za škody na výrobku vzniklé nesprávnou péčí a manipulací.

Všeobecná doporučení k čištění

Dodržení intervalů čištění zajišťuje bezvadné fungování sprchovacího WC. Čištění smí být prováděno jen za použití vhodných čisticích prostředků a čisticích přístrojů. → Viz „Vhodné čisticí prostředky a čisticí přístroje“, Strana 32.

Interval čištění	Čištění
Denně	<ul style="list-style-type: none">▶ Kapky vody setřete měkkým hadříkem, který nepouští vlákna, abyste zamezili vzniku skvrn od vodního kamene.
Týdně	<ul style="list-style-type: none">▶ Keramickou mísu vyčistěte čisticím prostředkem Geberit AquaClean. → Viz „Pokyny pro údržbu sanitárních keramik“, Strana 34.▶ Vyčistěte důkladně všechny povrchy a rohy. → Viz „Čištění WC sedátka a pouzdra“, Strana 35.▶ Zkontrolujte sprchovací trysku a v případě potřeby ji vyčistěte. → Viz „Čištění sprchovací trysky“, Strana 37.▶ Sprchovací trysku vypláchněte pod tekoucí vodou, abyste odstranili cizorodé látky.

Automatická výměna vody

Pokud se sprchovací WC nepoužívá déle než 2 měsíce, vypláchně se přístroj po zapnutí čistou vodou. Tím je zajištěna kvalita sprchovací vody před použitím.

Cílená dezinfekce

Dezinfekce je nutná jen tehdy, když hrozí konkrétní nebezpečí nákazy choroboplodnými zárodky. Dodržujte doporučené intervaly čištění a provádějte uvedené operace čištění.

→ Viz „Všeobecné doporučení pro čištění“.

UPOZORNĚNÍ

Agresivní dezinfekční prostředky

Dezinfekce agresivními dezinfekčními prostředky může vést k poškození povrchu.

- ▶ Používejte výhradně dezinfekční prostředky na bázi alkoholu, které jsou vhodné i pro dezinfekci rukou a pokožky.
- ▶ Respektujte bezpečnostní pokyny výrobce pro zacházení s nebezpečnými látkami.

Způsob dezinfekce	Postup při dezinfekci
Mokrý dezinfekce otíráním K použití na hladké povrchy, u kterých může dojít k oděru	<ul style="list-style-type: none">▶ Naneste na celý povrch dezinfekční prostředek.▶ Nechte dezinfekční prostředek působit podle pokynů výrobce.▶ Povrchy následně otřete jednorázovými utěrkami.

Vhodné čisticí prostředky a čisticí přístroje

UPOZORNĚNÍ

Agresivní odvápnovací prostředky

Nevhodné odvápnovací prostředky mohou způsobit poškození zařízení.

- ▶ K odvápnování používejte výhradně odvápnovací prostředky Geberit AquaClean.
- ▶ Věnujte pozornost kapitole Odvápnění zařízení.

UPOZORNĚNÍ






Agresivní a abrazivní čisticí prostředky




Čištění agresivními a abrazivními čisticími prostředky může vést k poškození povrchu.

- ▶ Používejte čisticí prostředek Geberit AquaClean.
- ▶ Dodržujte pokyny pro čištění a péči.

Doporučujeme použití čisticí soupravy Geberit AquaClean, neboť obsahuje čisticí prostředek, který je připravený k okamžitému použití a je optimálně přizpůsobený všem povrchům Geberit AquaClean.

Doporučené vlastnosti vhodných čisticích prostředků a vhodné čisticí pomůcky pro optimální provedení jednotlivých operací čištění:

Symbol	Vlastnosti vhodných čisticích prostředků
	Neškodné pro pokožku
	Slabě kyselé, například zředěná kyselina citronová
	Slabě pěnící
	Tekuté
	Ředitelné vodou

Symbol	Vhodné čisticí pomůcky
	Měkké houby s jemnými póry
	Bezprašné, měkké hadříky, které nepouštějí vlákna
	WC štětka

Pokyny pro péči o hladké povrchy

Všechny hladké povrchy lze hygienicky čistit vodou a tekutým, jemným čisticím prostředkem šetrným k pokožce.

i Agresivní a abrazivní čisticí prostředky mohou povrch poškodit. Používejte výhradně tekuté, jemné čisticí prostředky nepoškozující pokožku. Čisticí souprava Geberit AquaClean (pol. č. 242.547.00.1) obsahuje čisticí prostředek, který je připravený k okamžitému použití a je optimálně přizpůsoben všem povrchům zařízení Geberit AquaClean.

Pokyny pro údržbu sanitárních keramik

- Používejte běžně dostupné čisticí prostředky pouze v souladu s příslušnými pokyny výrobce.
- Dbejte na to, aby sedátko sanitární keramiky nebo víko pisoáru byla během působení čisticích prostředků otevřená či odmontovaná.
- Abrazivní čisticí prostředky s obsahem chloru používejte výlučně v případě silných usazenin.
- Nepoužívejte pro čištění žádné ostré nebo špičaté předměty.

Znečištění	Opatření týkající se údržby
Pro každodenní čištění	<ul style="list-style-type: none">▶ Používejte tekuté, jemné čisticí prostředky a vodu.▶ Povrch osušte měkkým hadříkem, který nepouští vlákna.
V případě těžkých znečištění	<ul style="list-style-type: none">▶ Obecně používejte čisticí prostředky vhodné pro sanitární keramiky nebo jemné čisticí mléko.▶ Stávající vápenné usazeniny odstraňte pomocí jemného octového čističe.▶ Povrch očistěte vodou.▶ Povrch osušte měkkým hadříkem, který nepouští vlákna.
V případě silných usazenin	<p>Organické usazeniny (hnědé až černé zbarvení):</p> <ul style="list-style-type: none">▶ Postižená místa očistěte běžně dostupným chlorovým čističem. Dodržujte přitom údaje od výrobce čisticího prostředku. Doba působení chlorového čističe však smí činit max. 2 hodiny.▶ Povrch očistěte vodou.▶ Povrch osušte měkkým hadříkem, který nepouští vlákna. <p>Silikátové usazeniny (šedé zbarvení):</p> <ul style="list-style-type: none">▶ Navlhčete hadřík z mikrovlákna běžně dostupným čističem na sklokeramiky.▶ Postižená místa očistěte krouživými pohyby. Silikátové usazeniny jsou velmi odolné, což znamená, že může být zapotřebí několik čisticích procesů.▶ Povrch očistěte vodou.▶ Povrch osušte měkkým hadříkem, který nepouští vlákna.

Pokyny pro péči o WC sedátko

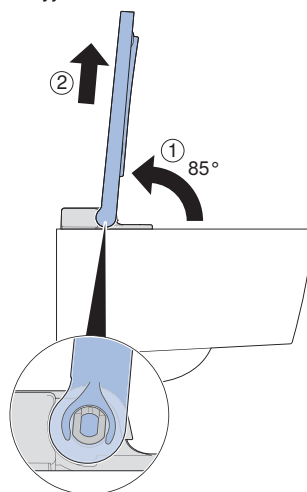
Při čištění WC sedátka dodržujte následující pokyny:

- Dbejte na to, aby WC sedátko bylo během působení čisticích prostředků otevřené či odmontované.
- Nepoužívejte čisticí prostředky s obsahem chloru nebo kyselin či leptavé čisticí prostředky.
- Nepoužívejte žádné abrazivní čisticí prostředky.
- Nepoužívejte pro čištění žádné ostré nebo špičaté předměty.
- Používejte tekuté, jemné čisticí prostředky a vodu.
- Používejte měkký hadřík, který nepouští vlákna.
- Okamžitě odstraňte látky obsahující rozpouštědla.

Čištění WC sedátka a pouzdra

i Dávejte pozor, abyste nepoškrábali povrchy. Odkládejte vždy součásti na měkkou podložku, která je nepoškrábe.

- 1** Odklopte WC sedátko a vyjměte WC sedátko z upevňovacích závěsů v úhlu 85°.
 - ✓ Ve správném úhlu lze WC sedátko vyjmout velmi snadno.

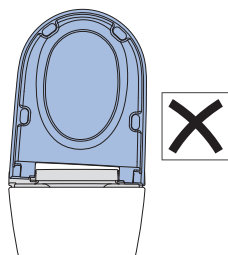
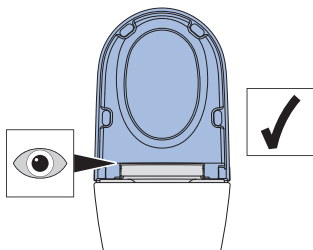


- 2** Nastříkejte na povrchy čisticí prostředek Geberit AquaClean.
- 3** Otřete povrchy vlhkým měkkým hadříkem, který nepouští vlákna.

4 Poté povrchy osušte měkkým hadříkem, který nepouští vlákna.

5 Nasadte WC sedátko do upevňovacích závěsů v úhlu 85°.

- ✓ WC sedátko musí dosedat vertikálně k WC keramice.



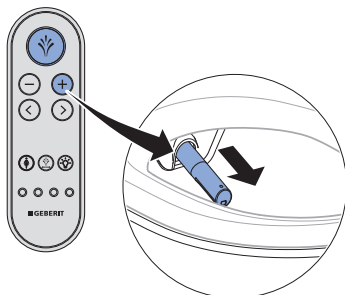
Čištění sprchovací trysky

- i** K čištění použijte měkkou netřepivou utěrku.
- Čistící prostředek Geberit AquaClean je optimálně vhodný pro všechny povrchy zařízení.

1 Otevřete WC víko.

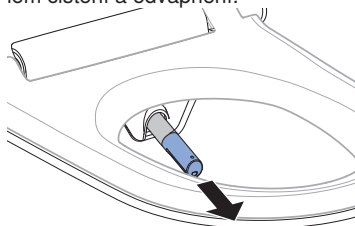
2 Odklopte sedací kruh.

3 Stiskněte současně tlačítka <Sprcha> a <+>.



- ✓ Rameno s tryskou se úplně vysune.

4 Sejměte sprchovací trysku za účelem čištění a odvápnění.

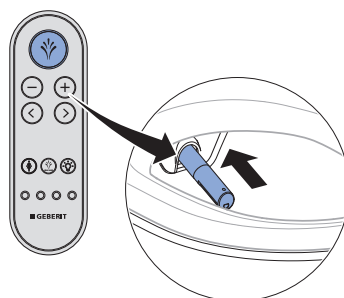


5 Nastříkejte na sprchovací trysku čisticí prostředek Geberit AquaClean. Potom sprchovací trysku propláchněte vodou.

6 Pokud sprchovací trysku již není možné úplně vyčistit a odvápnit, vyměňte ji.

7 Před jejím opětovným sestavením a namontováním sprchovací trysku pečlivě vysušte.

8 Stiskněte ovládací tlačítko <Sprcha>.



- ✓ Rameno s tryskou se úplně zasune.

Výsledek

- ✓ Proces čištění je ukončen.

Odvápnění přístroje

Informace k odvápnění:

- V průběhu odvápnování lze zařízení nadále používat bez funkcí sprchovacího WC.
- Proces odvápnění trvá až 40 minut. Během této doby bliká orientační světlo oranžově a na stav odvápnění se lze doptázat na displeji/smartphonu. Jakmile blikání skončí, funkce sprchování bude opět připravená k provozu.

UPOZORNĚNÍ

Agresivní odvápnovací prostředky

Nevhodné odvápnovací prostředky mohou způsobit poškození zařízení.

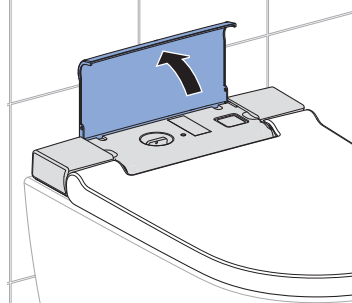
- ▶ K odvápnování používejte výhradně odvápnovací prostředky Geberit AquaClean.
- ▶ Věnujte pozornost kapitole Odvápnění zařízení.

i Proces odvápnění by neměl být po naplnění odvápnovacího prostředku přerušen, protože jinak bude vypláchnut nevyužitý. Na displeji se zobrazuje [Zař. se proplachuje...]

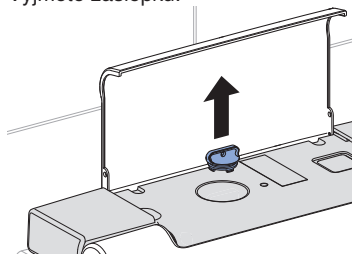
Předpoklad

- Stavová LED na orientačním světle bliká modro-červeně.
- Po stisknutí tlačítka zobrazí displej na zadní straně dálkového ovládání [Odvápnit zařízení teď] nebo [Odvápnit zařízení teď, zařízení zablokováno].
- Rameno s tryskou musí být úplně zasunuté.
- WC víko je zavřené.

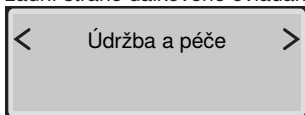
1 Otevřete designový kryt.



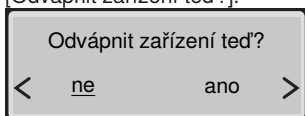
2 Vyměňte záslepku.



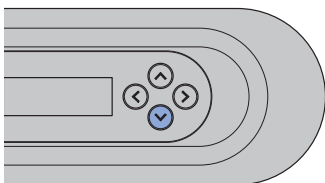
- 3** Vyvolejte hlavní nabídku funkcí [Údržba a péče] pomocí tlačítek na zadní straně dálkového ovládání.



- 4** Šipkovým tlačítkem <dolů> zvolte položku v menu [Odvápnit zařízení teď?].



- 5** Prostřednictvím šipkových tlačítek zvolte <ano> a potvrďte šipkovým tlačítkem <dolů>.



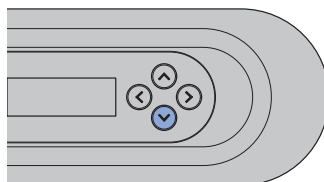
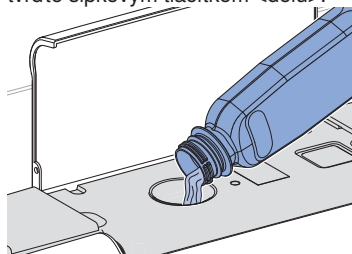
- ✓ Na displeji se zobrazí

Zařízení se
připraveno ...

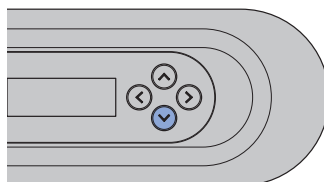
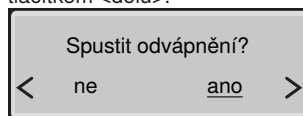
- ✓ Počkejte, než bude zařízení připravené. Na displeji se zobrazí

Naplnit prostř. odváp.
ňovacím prostředkem ...

- 6** Nalijte láhev (125 ml) Geberit AquaClean odvápnovacího prostředku do plnicího otvoru a potvrďte šipkovým tlačítkem <dolů>.



- 7** Prostřednictvím šipkových tlačítek zvolte <ano> a potvrďte šipkovým tlačítkem <dolů>.

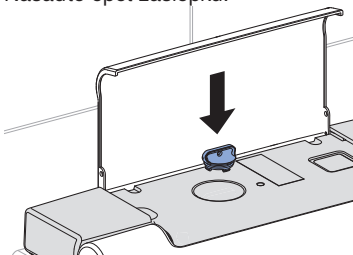


- ✓ Na displeji se zobrazí hlášení stavu, které zobrazí dobu trvání odvápnění.

Odvápňování bude trvat ještě
mm minut

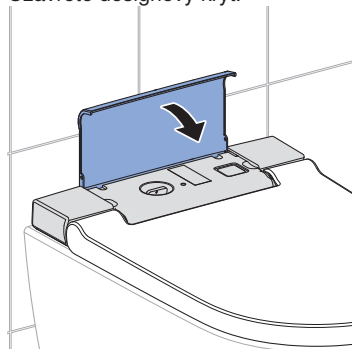
- ✓ Orientační světlo bliká oranžově do konce odvápnování.

8 Nasadte opět záslepku.



9 Setřete ihned stříkance odvápnovacího prostředku vlhkým hadříkem.

10 Uzavřete designový kryt.



Hlášení k odvápnění přístroje

Během montáže bylo zařízení nastaveno na místní tvrdost vody podle následující tabulky. Touto úpravou se zamezí zbytečnému odvápnování a šetří se životní prostředí. Přesto je pravidelné odvápnování zařízení nutné.

Oblast	°fH	°dH	°eH
měkká	≤ 15	≤ 8	≤ 11
střední	15–25	8–14	11–18
tvrdá	> 25	> 14	> 18

Následující tabulka vám pomůže identifikovat hlášení týkající se odvápnění a provést příslušné odstranění závady.

Četnost	Hlášení	Odstranění závady
Pravidelné odvápnování: minimálně jednou ročně	<ul style="list-style-type: none"> LED orientačního světla bliká modře / červeně. Na displeji se zobrazuje [Odvápnit zařízení teď]. 	<ul style="list-style-type: none"> ► Provedte odvápnění. → Viz „Odvápnění přístroje“, Strana 38.
Zablokované zařízení: opakovaně zamítnutý požadavek na odvápnění	<ul style="list-style-type: none"> LED orientačního světla bliká modře / červeně. Na displeji se zobrazuje [Odvápnit zařízení teď, zařízení zablok.]. 	<p>Předpoklad</p> <ul style="list-style-type: none"> – Průběh sprchování již není bez odvápnění možný. ► Provedte odvápnění. → Viz „Odvápnění přístroje“, Strana 38.

Takto odstraníte poruchy

Postup při poruchách

Následující tabulka Vám poradí, jak postupovat při poruchách:

- Proveďte jednotlivé kroky, dokud zařízení nepřestane hlásit poruchu nebo dokud nebude opět funkční.
- Dodržujte předepsané pořadí jednotlivých kroků.

Krok	Popis problému	Odstranění závady
1	Sprchovací WC vykazuje chybnou funkci nebo nefunguje.	<ul style="list-style-type: none">▶ Vypněte zařízení. → Viz „Zapínání a vypínání zařízení“, Strana 15.▶ Vyčkejte 30 sekund.▶ Zapněte zařízení. → Viz „Zapínání a vypínání zařízení“, Strana 15.
2	Byl proveden krok 1. Sprchovací WC vykazuje i nadále chybnou funkci nebo nefunguje.	<ul style="list-style-type: none">▶ Zkontrolujte stavovou LED na orientačním světle. → Viz „Stavová LED na orientačním světle“, Strana 14.
3	Byly provedeny kroky 1 a 2. Sprchovací WC vykazuje i nadále chybnou funkci nebo nefunguje.	<ul style="list-style-type: none">▶ Vyhledejte v tabulce závad popis závady a v případě potřeby proveďte odpovídající kroky k odstranění závady. → Viz „Sprchovací WC nefunguje“, Strana 42, a „Ostatní funkční závady“, Strana 44.
4	Byly provedeny kroky 1 až 3. Sprchovací WC vykazuje i nadále chybnou funkci nebo nefunguje.	<ul style="list-style-type: none">▶ Kontaktujte servis.

Sprchovací WC nefunguje

Následující tabulka Vám pomůže při hledání závady, když sprchovací WC nefunguje.



NEBEZPEČÍ

Úraz elektrickým proudem

Neodborně provedené údržbářské práce a odstraňování poruch mohou způsobit vážné úrazy a usmrcení.

- ▶ V případě chybných funkcí je třeba okamžitě vypnout zařízení pomocí síťového vypínače a kontaktovat servis.
- ▶ Elektrické instalace na zařízení smí provádět pouze kvalifikovaný elektrikář.
- ▶ Modernizace a přestavby zařízení smí provádět pouze vyškolený odborný personál.



Sprchovací toaleta může být i v případě závady používána jako normální WC. Rameno s tryskou musí být úplně zasunuté. Splachování WC spouštíte jako obvykle tlačítky na splachovací nádržce.



Pokud je zařízení poškozené, můžete ho vypnout síťovým vypínačem.

Krok	Popis problému	Odstranění závady
1	Sprchovací WC a stavová LED nefungují.	<ul style="list-style-type: none">▶ Přístroj vypněte a znovu zapněte. → Viz „Zapínání a vypínání zařízení“, Strana 15. <p>Výsledek</p> <ul style="list-style-type: none">✓ Zařízení se znovu inicializuje.
2	Jistič nebo proudový chránič v elektrickém rozvaděči jednorázově zareaguje.	<ul style="list-style-type: none">▶ Vyměňte nebo nahodte jistič v elektrickém rozvaděči.▶ Nahodte proudový chránič v elektrickém rozvaděči. <p>Výsledek</p> <ul style="list-style-type: none">✓ Přístroj se po zapnutí znovu inicializuje. Používání přístroje neaktivuje výpadek pojistky či proudového chrániče.

Krok	Popis problému	Odstranění závady
3	Jistič nebo proudový chránič v elektrickém rozvaděči při používání přístroje opakovaně zareaguje.	<ul style="list-style-type: none"> ▶ Vytáhněte síťovou zástrčku (je-li k dispozici). ▶ Vyměňte nebo nahodte jistič nebo proudový chránič v elektrickém rozvaděči. ▶ Kontaktujte servis. <hr/> <p>Výsledek</p> <ul style="list-style-type: none"> ✓ Přístroj je vadný.
4	Výrobek má neznámou technickou závadu.	<ul style="list-style-type: none"> ▶ Deaktivujte jistič nebo proudový chránič v elektrickém rozvaděči. ▶ Vytáhněte síťovou zástrčku (je-li k dispozici). ▶ Kontaktujte servis. ▶ Nechte zkontrolovat napájení elektrickým proudem zkontrolovat odborným pracovníkem.

2 / 2

Ostatní funkční závady

Následující tabulka vám pomůže při hledání závady, když selžou jednotlivé funkce sprchovací toalety.

i Sprchovací toaleta může být i v případě závady používána jako normální WC. Rameno s tryskou musí být úplně zasunuté. Splachování WC spouštíte jako obvykle tlačítky na splachovací nádržce.

i Pokud je zařízení poškozené, můžete ho vypnout síťovým vypínačem.

Popis problému	Příčina	Odstranění závady
Stavová LED bliká červeně.	Objevuje se porucha podle hlášení závady	▶ Zaznamenejte číslo hlášení závady na displeji dálkového ovládání a informujte servis.
Rameno s tryskou nefunguje správně.	Vyskytuje se porucha	▶ Vypněte sprchovací WC síťovým vypínačem na 30 sekund. ▶ Sprchovací WC zapněte síťovým vypínačem. Výsledek ✓ Příklad se po zapnutí znovu inicializuje.
Mycí účinek sprchy slabší.	Sprchovací trysky jsou ucpané nebo poškozené	▶ Vyčistěte nebo vyměňte sprchovací trysky. ▶ → Viz „Odvápnění přístroje“, Strana 38.
Sprchovací toaleta již při sprchování nedosahuje obvyklou teplotu.	Sprchovací WC je znečištěné	▶ → Viz „Odvápnění přístroje“, Strana 38. ▶ Vypněte sprchovací WC síťovým vypínačem na 30 sekund. Výsledek ✓ Příklad se po zapnutí znovu inicializuje.

Nefunkční dálkové ovládání

Následující tabulka vám pomůže při hledání závady, když:

- dálkové ovládání nefunguje.
- sprchovací WC nelze ovládat dálkovým ovládáním.



Dálkové ovládání není během používání aplikace Geberit Home aktivní.



Pokud je zařízení poškozené, můžete ho vypnout síťovým vypínačem.

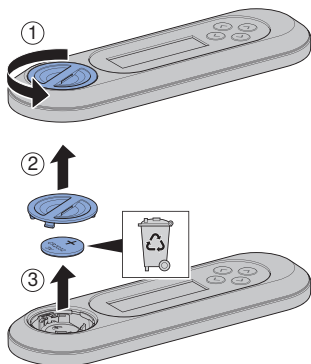
Krok	Popis problému	Odstranění závady
1	Na displeji dálkového ovládání se po stisknutí tlačítka zobrazí [no connection].	<p>► Proveďte nové spárování dálkového ovládání se zařízením. → Viz „Proveďte nové spárování dálkového ovládání s přístrojem“, Strana 46.</p> <hr/> <p>Výsledek</p> <p>✓ Na displeji se zobrazuje [Pairing ok].</p>
2	Sprchovací WC nelze ovládat dálkovým ovládáním. Dálkové ovládání bylo nově spárováno.	<p>► Vyměňte baterii (typ CR2032). → Viz „Výměna baterie dálkového ovládání“, Strana 46.</p> <p>► Proveďte nové spárování dálkového ovládání se zařízením. → Viz „Proveďte nové spárování dálkového ovládání s přístrojem“, Strana 46.</p>
3	Baterie byla vyměněna a dálkové ovládání bylo nově spárováno. Displej dálkového ovládání však zůstává po stisknutí tlačítka neaktivní.	<p>► Kontaktujte servis.</p> <hr/> <p>Výsledek</p> <p>✓ Dálkové ovládání je vadné.</p>

Výměna baterie dálkového ovládacího

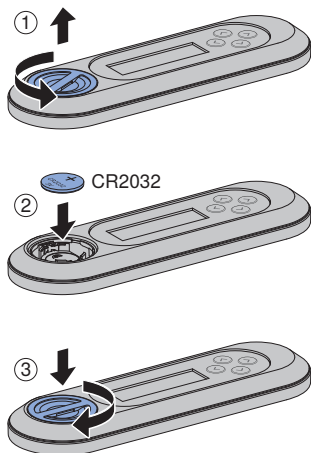
Předpoklad

- Dálkové ovládání se během celého procesu nachází v oblasti příjmu sprchovací toalety.

- 1 Vyjměte vybitou baterii. Vybitou baterii odborně zlikvidujte.



- 2 Vložte novou baterii typu CR2032.



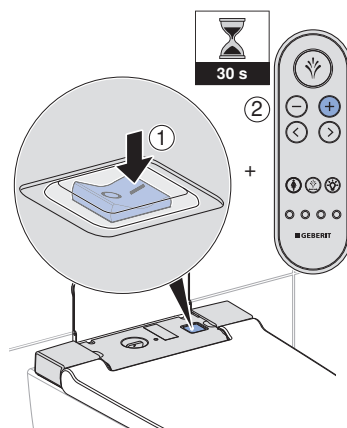
Provedte nové spárování dálkového ovládacího s přístrojem

- i** Přístroj lze ovládat pouze pomocí jednoho spárovaného dálkového ovládacího.

Předpoklad

- Zařízení je vypnuté.

- ▶ Zapněte zařízení a stiskněte tlačítko <+> na dálkovém ovládacím po dobu asi 30 sekund, dokud se na displeji nezobrazí [Pairing ok].



Výsledek

- ✓ Sprchovací toaleta lze ovládat dálkovým ovládacím.

Udržitelný rozvoj

Skupina Geberit a udržitelný rozvoj

Jako lídr evropského trhu v sanitárním oboru je skupina Geberit považována za špičku v oblasti úspory vody, efektivity zdrojů a trvalého rozvoje. Skupina již desetiletí dokazuje, že dlouhodobě úspěšná obchodní činnost je slučitelná s ekologickým a sociálním jednáním. Trvale vyvážené vedení firmy pomáhá, současně spořit náklady a minimalizovat rizika. Geberit přitom chce být zákazníkům, dodavatelům a jiným partnerům příkladem a stanovovat měřítko. K tomu náleží výrobky spořicí vodu, s dlouhou životností, bezpečná, ekologická výroba, hospodárná ke zdrojům, nákup a logistika s vysokým ekologickým a etickým standardem, jakož i dobré pracovní podmínky pro celosvětově více než 12 000 angažovaných a kompetentních spolupracovníků. Společenská odpovědnost je vnímána mimo jiné v rámci celosvětových pomocných projektů ohledně základní kompetence v oblasti vody.

Ecodesign – ekologická bilance

Základem pro výrobky s dlouhou životností je systematický inovativní proces, při kterém jsou v maximální možné míře vybírány ekologické materiály a funkční principy, minimalizována rizika a je usilováno o vysokou efektivitu zdrojů. K tomuto výrobku lze na vyžádání zaslat podrobnou ekologickou bilanci.

Ekologické tipy

Tento výrobek byl vyvinut s maximální pečlivostí, rovněž s ohledem na spotřebu energie, vody a zdrojů (viz také technické informace). Nepříznivý vliv výrobku na životní prostředí můžete snížit tím, že se budete řídit následujícími doporučeními:

- Vypněte zařízení, když pojedete na dovolenou.
- Přerušete funkci sprchování ručně kvůli úspoře teplé vody.
- Pro vysušení použijte trochu papíru.
- Pokud nepotřebujete teplou sprchovací vodu, vypněte funkci ohřevu zásobníku teplé vody.
- Používejte ekologické čisticí prostředky.
- Zařízení podrobuje pravidelné údržbě a zacházejte s ním pečlivě, aby se prodloužila jeho životnost.
- Vadná zařízení odevzdejte k odborné likvidaci firmě Geberit nebo označenému partnerovi.

Likvidace

Likvidace starých elektrických a elektronických zařízení



Symbol přeškrtnuté popelnice na kolečkách znamená, že stará elektrická a elektronická zařízení se nesmí likvidovat spolu se zbytkovým odpadem, nýbrž se musí likvidovat odděleně. Koncoví uživatelé jsou ze zákona povinni odevzdat stará zařízení k odborné likvidaci veřejnoprávním subjektům pověřeným nakládáním s odpady, distributorům nebo společnosti Geberit. Řada distributorů elektrických a elektronických zařízení je povinna stará elektrická a elektronická zařízení bezplatně zpětně odebírat. Pro vrácení společnosti Geberit je třeba kontaktovat příslušnou distribuční nebo servisní společnost.

Staré baterie a akumulátory, které nejsou pevnou součástí starého zařízení, jakož i žárovky, které lze ze starého zařízení vyjmout, aniž by došlo k jejich zničení, je nutné před odevzdáním do sběrný nebo místa likvidace oddělit od starého zařízení.

Pokud jsou ve starém zařízení uloženy osobní údaje, jsou koncoví uživatelé před odevzdáním na místo likvidace sami odpovědní za jejich vymazání.

Záruka pro konečné zákazníky

Záruka pro konečné zákazníky

Následující záruka pro koncové zákazníky představuje doplněk k zákonem předepsané odpovědnosti vašeho smluvního partnera za vady věci a nijak se jí nedotýká.

Společnost odpovědná za místo instalace výrobku Geberit AquaClean („výrobek“), tedy Geberit („Geberit“), poskytuje na výrobek, jehož číslo série je uvedeno na záručním listu, koncovým zákazníkům tuto záruku:

1. Geberit garantuje po dobu 3 let („záruční doba“), počínaje datem instalace u koncového uživatele, že výrobek nemá materiálové a výrobní vady. Tato záruka platí v následujícím rozsahu:
 - Během prvních 2 let záruční doby zajistí Geberit v případě materiálových a výrobních vad bezplatnou opravu nebo bezplatnou výměnu vadných dílů v servisu, který je pověřen společností Geberit.
 - Ve třetím roce se záruka firmy Geberit vztahuje u materiálových a výrobních vad na bezplatnou dodávku náhrady za vadné díly do servisu, který je autorizován firmou Geberit a který koncový zákazník pověřil opravou.
2. Žádné další nároky koncového zákazníka vůči společnosti Geberit z této záruky nevyplynou.
3. Nároky ze záruky vzniknou jen tehdy, když:
 - Výrobek byl nainstalován a uveden do provozu odbornou instalační firmou nebo servisem, autorizovaným společností Geberit.
 - Na výrobku nebyly provedeny žádné změny, zejména nebyly demontovány, měněny nebo dodatečně instalovány žádné díly.
 - Vada výrobku nebyla způsobena jeho neodbornou instalací, nesprávným používáním ani nedostatečnou péčí nebo údržbou.
 - Nároky ve třetím roce záruční doby platí jen tehdy, když koncový zákazník odešle společnosti Geberit, do jejíž příslušnosti spadá místo instalace výrobku, do 90 pracovních dní počínaje datem instalace zcela vyplněný přiložený záruční list.
4. Tato záruka platí pouze pro místa instalace výrobku v zemích, ve kterých je Geberit zastoupen vlastní distribuční společností nebo prostřednictvím distribučního partnera.
5. Tato záruka podléhá výlučně hmotnému právu země, v níž má Geberit své obchodní sídlo. Úmluva OSN o smlouvách o mezinárodní koupi zboží je výslovně vyloučena. Řešení sporů plynoucích z této záruky přísluší výlučně soudu v sídle společnosti Geberit.

Technické informace a shoda

Technické informace

Jmenovité napětí	230 V AC
Síťová frekvence	50 Hz
Frekvenční rozsah	2400-2483,5 MHz
Maximální výstupní výkon	0 dBm
Příkon	1850 W
Příkon v klidu	≤ 0,5 W
Druh ochrany	IPX4
Třída ochrany	I
Rádiová technologie	Bluetooth® Low Energy ¹⁾
Elektrické připojení k síti	Elektrické připojení k síti pomocí systémové zástrčky s trojžilovým, pružným opláštěným kabelem
Doba sprchování	30–50 s
Počet tlakových stupňů sprchovacího proudu	5
Teplota vody	34–40 °C
Provozní teplota	5–40 °C
Tlak při průtoku	50–1000 kPa 0,5–10 bar
Minimální přetlak	50 kPa 0,5 bar
Výpočtový průtok	0,03 l/s
Maximální zatížení WC sedátka	150 kg

¹⁾ Značka Bluetooth® a její loga jsou vlastnictvím společnosti Bluetooth SIG, Inc. a Geberit je používá na základě licence.

Zjednodušené EU prohlášení o shodě

Tímto Geberit International AG prohlašuje, že typ rádiového zařízení je Geberit AquaClean Sela v souladu se směrnicí 2014/53/EU.

Úplné znění prohlášení o shodě EU je k dispozici na této internetové adrese: <https://doc.geberit.com/968859000.pdf>.

(CH) Geberit Vertriebs AG
Schachenstrasse 77
CH-8645 Jona
T 0848 882 982
www.geberit-aquaclean.ch

(DE) Geberit Vertriebs GmbH
Kundendienst/Servicestelle
Theuerbachstrasse 1
D-88630 Pfullendorf
T (075 52) 934 10 11
F (075 52) 934 866
www.geberit-aquaclean.de

(AT) Geberit Vertriebs GmbH & Co. KG
Geberitstrasse 1
A-3140 Pottenbrunn / St. Pölten
T +43 2742 401-500
www.geberit-aquaclean.at

(AE) Geberit International Sales AG
Dubai Branch
B702-B705
Building No. 1
Dubai Design District
PO Box
UAE-282317 Dubai
T +971 4 204 5477
F +971 4 204 5497
www.geberit.ae

(BE) Geberit nv
Ossegemstraat 24
B-1860 Meise
T +32 2 252 0111
F +32 2 251 0867
www.geberit-aquaclean.be

(BG) Юнитрейд Интернешънъл ЕООД
бул. "Черни връх" 161-А
1407 София
T 02/ 968 11 11
F 02/ 968 10 01
www.unitrade-bg.com

(CN) 吉博力(上海)贸易有限公司
地址: 上海市嘉定区南翔高科
技园区惠平路1515号
邮编: 201802

(CZ) Geberit spol. s r.o.
Sokolovská 2408/222
190 00 Praha 9
T +420 547 212 335
F +420 547 212 340
www.geberit.cz

(DK) Geberit A/S
Lægårdsvej 26
DK-8520 Lystrup
T +45 86 74 10 86
F +45 86 74 10 98
www.geberit-aquaclean.dk

(ES) Geberit, S.A.U.
Plaza Europa, 2-4, 6ª planta
ES-08902 L'Hospitalet del Llobregat (Bar-
celona)
T +34 902 170 635
www.geberit-aquaclean.es

(FI) Geberit Oy
Tahkotie 1
FI-01530 Vantaa
P +358 9 867 8450
www.geberit.fi

(FR) Geberit France
ZA du Bois Gasseau - CS40252 Samo-
reau
FR-77215 Avon Cedex
Téléphone 01 60 71 66 61
T +33(0)825 801 603
F +33(0)825 801 604
www.geberit-aquaclean.fr

(GB) Geberit Sales Ltd.
Geberit House
Edgehill Drive
Warwick
CV34 6NH
T (0)1926 516 800
T (0)1926 516 809
In Eire T +44 1622 717 811
www.geberit-aquaclean.co.uk

(HR) Predstavništvo Geberit
prodaja d.o.o. Ruše
Samoborska cesta 218
10090 Zagreb, HR
T +385 1 3867 800
F +385 1 3867 801
www.geberit.hr

(HU) Geberit Kft
1117 Budapest,
Aliz utca 2.
T +36 1 204 4187
www.geberit.hu

(IT) Geberit Marketing e Distribuzione SA
Via Gerre 4
CH-6928 Manno
T +41 91 611 92 92
F +41 91 611 93 93
www.geberit-aquaclean.it

(LU) Geberit Luxembourg
61, avenue de la Libération
L-3850 Schifflange
T +352 54 52 26
F +352 54 54 91
www.geberit.lu

(NL) Geberit B.V.
Fultonbaan 15
3439 NE Nieuwegein
T +31 (0)3060 57700
F +31 (0)3060 53392
www.geberit-aquaclean.nl

(NO) Geberit AS
Luhrtoppen 2
N-1470 Lørenskog
T +47 67 97 82 00
www.geberit-aquaclean.no

(PL) Geberit Sp. z o.o.
ul. Postępu 1
02-676 Warszawa
T +48 22 843 06 96
www.geberit-aquaclean.pl

(PT) Geberit Tecnologia Sanitária, S.A
Rua Cupertino de Miranda, nº 12-2º A
PT-1600-485 LISBOA
www.geberit.pt

(RO) Geberit International Sales AG
Splaiul Unirii, Nr. 86, Et. 3
Sector 4, Bucharest
T +40 21 330 30 80/81
F +40 21 330 31 61
www.geberit.ro

(RS) Geberit - Predstavništvo za
Republiku Srbiju i Republiku Crnu Goru
Vojvode Skopljanca 24
SR-11000 Beograd
T +381 11 30 96 430
F +381 11 30 96 431
www.geberit.rs

(RU) ООО „ГЕБЕРИТ РУС“
Олимпийский пр., 16, стр.5, 5 этаж
129110 Москва
тел.: +7 495 783 83 30
www.geberit.ru

(SE) Geberit AB
Folketshusgatan 1
Box 140
295 22 Bromölla
T +46 40 680 89 30
www.geberit.se

(SI) Geberit prodaja, d.o.o.
Bezena 55
2342 Ruše
T 01 586 22 00
F 01 586 22 19
www.geberit.si

(SK) Geberit Slovensko s.r.o
Karadžičova 10
821 08 Bratislava 2
T +421 2 49 20 30 71
www.geberit.sk

(TR) Geberit Tesisat Sistemleri Tic Ltd. ti.
Içerenköy Mah. Engin Sok. No. 10,
34752 Atasehir-Ystanbul, Turkey
T +90 216 340 82 73
F +90 216 340 82 79
www.geberit.com.tr

(ZA) Geberit Southern Africa (Pty.) Ltd.
6 Meadowview Lane,
Meadowview Business Estate,
Longmeadow,
Linbro Park
Johannesburg,
South Africa
T +27 11 444 5070
F +27 11 444 5992
www.geberit.co.za

