

Montage-, Gebrauchs- und Pflegeanleitung

SINOS



GB Fitting, use and maintenance instructions for Franke products

F Instructions de montage, d'emploi et entretien pour produits Franke

PL Instrukcja montażu, obsługi i pielęgnacji produktów Franke

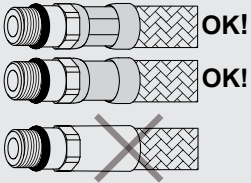
RUS Приспособление, использует и обслуживание продуктов Franke

Franke GmbH
Mumpferfährstr. 70
79713 Bad Säckingen
Germany

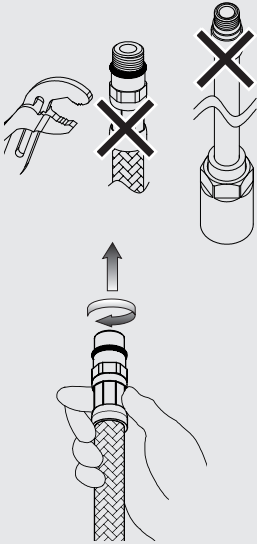
+49 (0)7761/52-0
www.franke.de

FRANKE

D

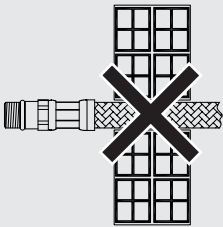


- Vor Installation bitte den Schlauch prüfen.



- Keine Werkzeuge zum Festziehen verwenden.

- Die Verbindungen mit der OR-Dichtung per Hand bis zum Anschlag festziehen.

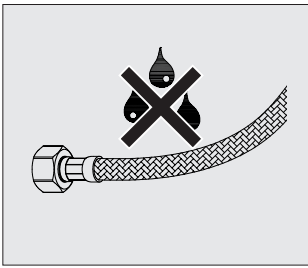


- Die Leitung nicht in die Mauer einbringen.

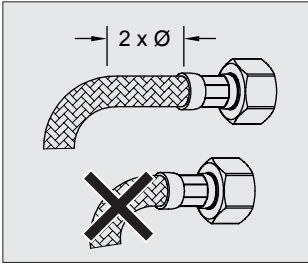
FALSCH!



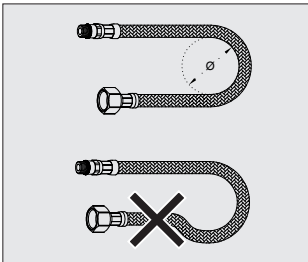
- Bei der Installation des Schlauchs dafür sorgen, dass er weder verdreht, noch gespannt wird.



- Der anhaltende Kontakt mit auch nur leicht aggressiv wirkenden Stoffen, kann zur Beschädigung des Geflechtes und infolgedessen zum Platzen des Schlauchs führen.



- Vor Beginn der Schlauchkrümmung muss ein geradliniger Abschnitt gewährleistet sein, der mindestens doppelt so lang wie der zweifache Außendurchmesser ist.



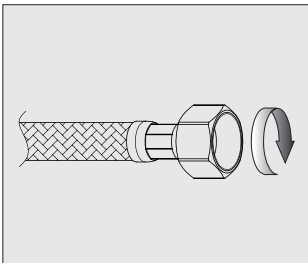
- Den Mindestkrümmungsradius einhalten (DN= nominaler Innendurchmesser):

DN6 = Ø25mm

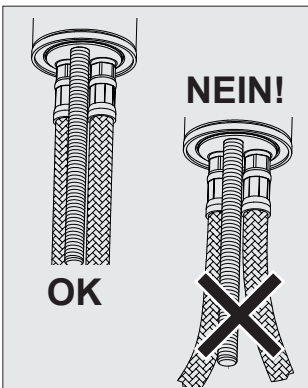
DN8 = Ø30mm

DN10 = Ø35mm

DN13 = Ø45mm



- Die Anschlüsse mit Dichtung (Schraubenmutter) solange wie möglich per Hand festschrauben und anschließend mit einem geeigneten Schlüssel um eine weitere 1/4-Drehung festziehen.



- Nach der Montage sind auch die minimalsten lateralen Spannungen zu vermeiden (z. Bsp. während der Fixierung der Zugstange bzw. der Abflussspindel).

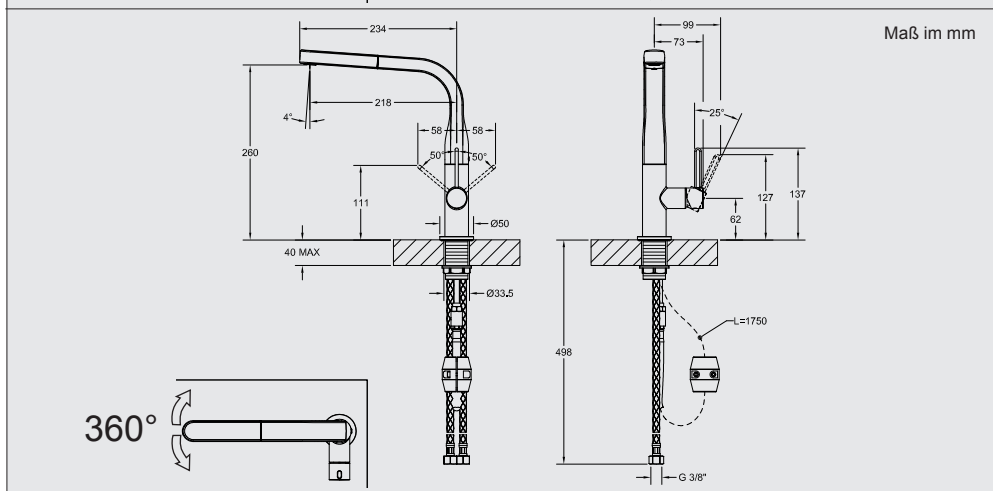
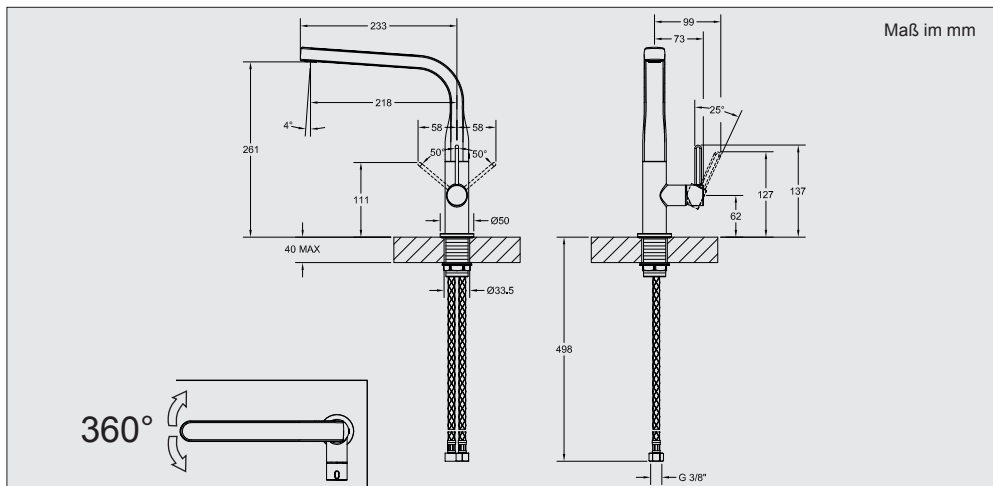
Bitte lesen Sie diese Anleitung vor der Installation und Benutzung sorgfältig durch. Diese Anleitung muss dem Endgebraucher ausgehändigt werden. Bei Nichtbeachtung dieser Anleitung sowie bei Verwendung von nicht Original-Frankezubehör bzw.

Änderung des Produktes, erlischt der Garantieanspruch.

Die Gewährleistungs- und Garantiebedingungen entnehmen Sie bitte unseren Allgemeinen Liefer- und Zahlungsbedingungen.

Technische Daten

Maximaler Wasserdruck 5 bar. Bei Wasserdruck über 5 bar ist ein Druckminderer zu installieren. Maximale Wassertemperatur 70°C, empfohlene Wassertemperatur 65 °C.



1. Montage

Vor der Installation und Inbetriebnahme

Achtung! Die Zuleitungsrohre müssen vor dem Installieren der Armatur gründlich durchgespült werden, damit keine Späne, Löt-Hanfreste oder andere Unreinheiten zurückbleiben.

Bei nicht durchgespülten Rohrleitungen oder durch die Wasseranlage allgemein können Fremdkörper in die Armatur geraten und die Dichtungsscheiben/Dichtungen beschädigen.

Grundsätzlich empfiehlt sich die Installation eines Filters am Hauptanschluss.

Vor Inbetriebnahme der Armatur den Strahlregler abschrauben und gut durchspülen.

Abb. 1

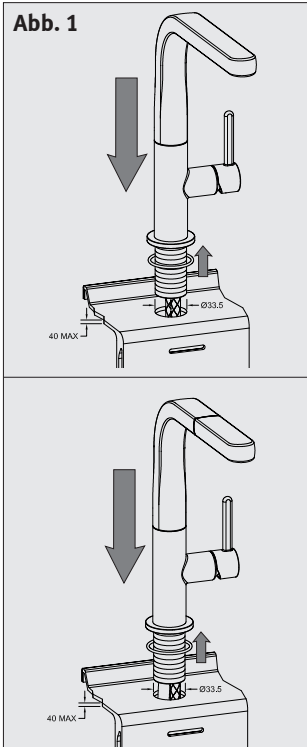


Abb. 2a

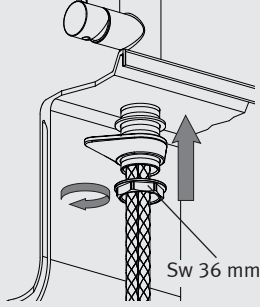


Abb. 2b

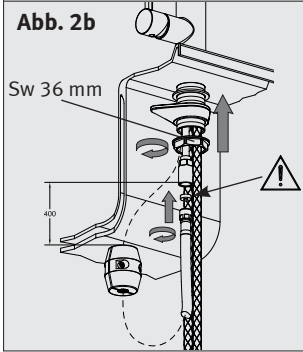


Abb. 3

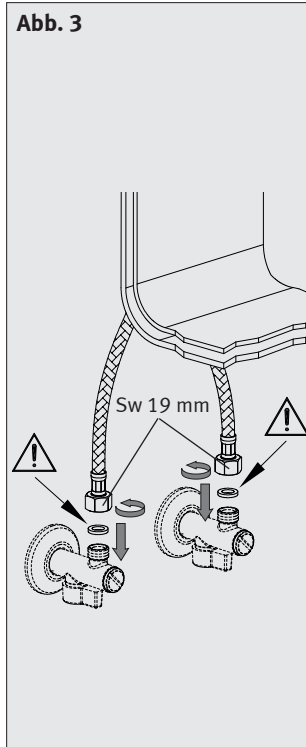


Abb. 1

Vor Einbau der Armatur in die Spüle muss überprüft werden, ob die Sockeldichtung richtig positioniert ist und ob die Flexschläuche fest mit dem Armaturenkörper verschraubt sind. Danach muss der Schwenkbereich des Armaturenauslaufs zur Spüle ausgerichtet werden.

Abb. 2a

Den Befestigungssatz in der angegebenen Reihenfolge montieren. Bei einer Arbeitsplattenstärke von 3-4 cm Dicke muss keine Verstärkungsplatte verwendet werden. Bei Montage der Armatur auf der Edetstahlpüle muss die Verstärkungsplatte montiert werden.

Abb. 2b

Den Schlauch an dem Rohrausgang anschließen, wobei man die Dichtung dazwischen einlegt. Das Gegengewicht aus Blei in einem Abstand von 400 mm vom Anschluss des Ausgangsrohr an dem Schlauch fixieren.

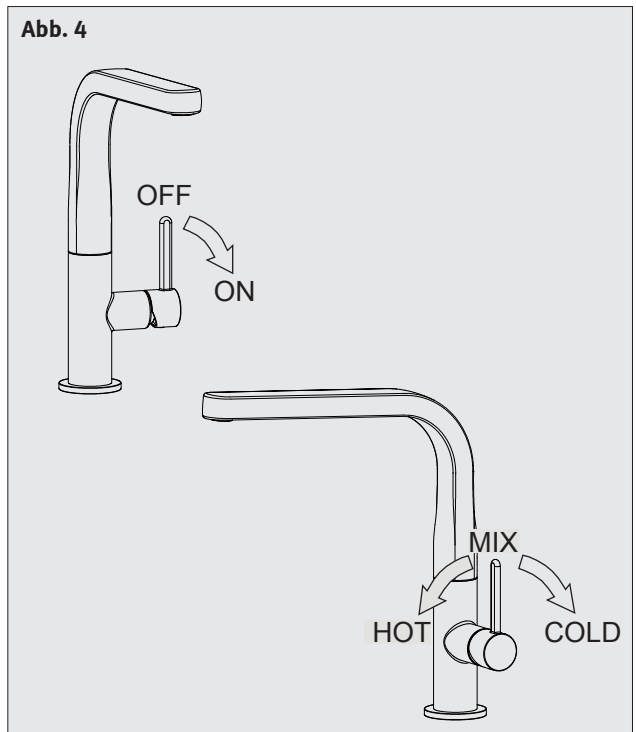
Abb. 3

Die Flexschläuche an das Wasserleitungsnetz anschließen und auf eine korrekte Schlauchführung achten.

2. Gebrauch

Abb. 4

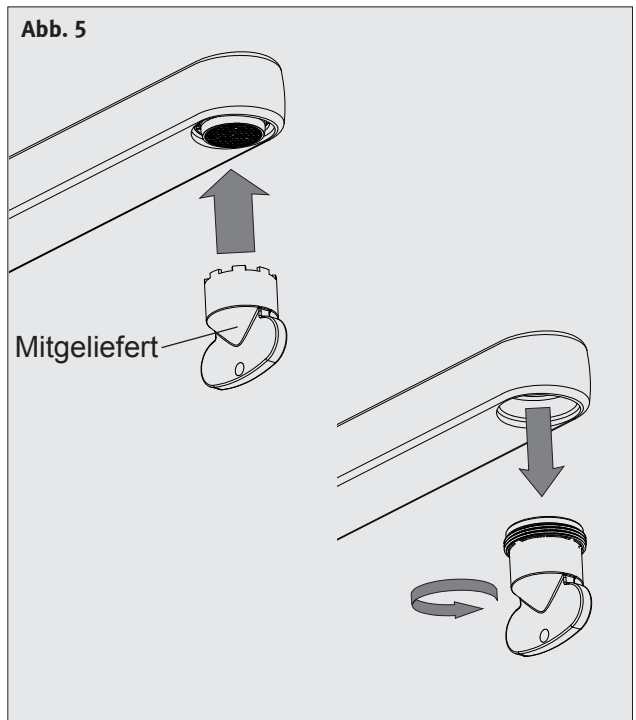
Durch Schwenken des Griffs wird der Mischer geöffnet.
Nach vorn = Warmwasser
Nach hinten = Kaltwasser



3. Reinigung und Pflege

Abb. 5

Chromflächen sowie farbige Oberflächen reagieren empfindlich auf kalklösende, säurehaltige und schäumende Reinigungs- und Pflegemittel. Zur Reinigung und Pflege empfehlen wir die Produkte aus dem Franke Küchenshop. Den Strahlregler (Luftsprudler) regelmäßig reinigen damit der Wasserstrahl kräftig bleibt und sich kein Rückstau in der Armatur bildet, was zum Tropfen führen kann. Hierzu den Strahlregler abschrauben und längere Zeit in Essigwasser legen. Anschließend die Kalkrückstände entfernen und den Strahlregler mit der Dichtung wieder aufschrauben.



4. Auswechseln der Kartusche

Abb. 6

Bevor man die Kartusche auswechselt muss man sich vergewissern, dass die Wasserversorgung unterbrochen ist.

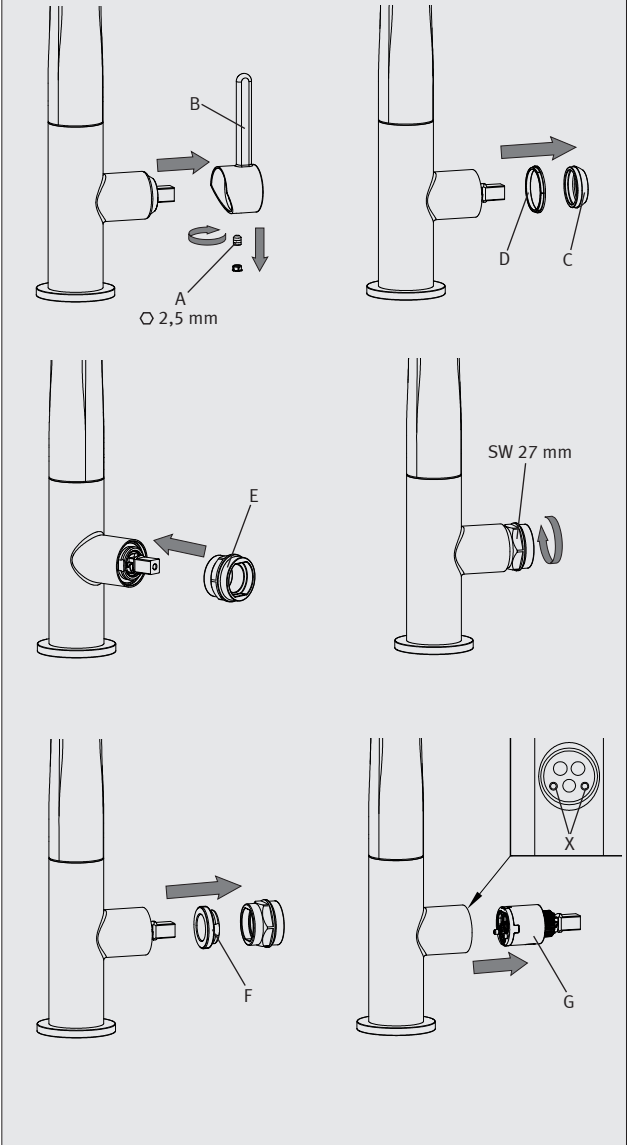
Die Befestigungsschraube (A) unter Einsatz eines Inbusschlüssels losschrauben, dann den Griff (B) herausziehen, indem man ihn von der Kartusche (G) abzieht.

Die Nutmutter (C) welche die Kartusche (G) abdeckt, entfernen, wobei man Druck auf die eigens dafür vorgesehene Bezugsrille ausübt.

Den Anzeigering (D) entfernen, die Befestigungsmutter (F) mittels Schlüssel (E) losschrauben und die Kartusche (G) vom Körper der Mischbatterie entfernen.

Schließlich eine neue Kartusche einsetzen, wobei man sich vergewissert, dass sich die beiden Zentrierstifte in ihrem Sitz (X) befinden und dass die Dichtungen korrekt positioniert sind.

Abb. 6



Ersatzteile bestellen Sie unter der Franke Servicenummer

Telefon: +49(0)1803/000959

Telefax: +49 (0)1803/52-336

oder unter www.franke.de auf Anfrage!

Pos.	Bezeichnung
1	Bediengriff komplett
2	Verschraubung Kartusche
3	Kartusche
4	Befestigungsset
5	Flexanschlußschlauch
6	Perlator
7	Schlauchbrause
8	Brauseschlauch /
9	Gewicht

Bei Ersatzteil-Bestellung bitte Art. Nr. Angeben

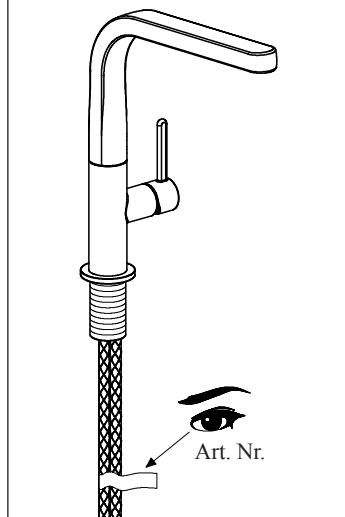


Abb. Ersatzteile

